

Chevilly-Larue

LE MAGAZINE MUNICIPAL

D'INFORMATIONS MENSUEL

Une gestion durable et sécurisée de l'eau



LES ESSENTIELS RETOUR SUR LE PLAN NEIGE | **LES PORTRAITS** RUBEN KTORZA ATTIA

LES SPORTS ZOOM SUR LA DANSE COUNTRY | **LA CULTURE** L'AVARE DE MOLIERE

LES ESSENTIELS 04

- La Semhach : une géothermie de grande qualité
- Stop aux mégots jetés au sol

LE DOSSIER 12 ▶
La régie publique : au fil de l'eau

**TRIBUNES POLITIQUES 26**

Expressions des élu-e-s

LES SPORTS 28

Coup de projecteur sur le cours de danse country

LA CULTURE 30

Un conte pour réenchanter le monde des enfants

CLIN D'ŒIL 18
 L'actualité en images

LES PORTRAITS 20

Ruben Ktorza Attia, plus d'un tour dans son sac

**DANS LES COULISSES 22**

Dans les coulisses de la propreté urbaine

ET SI ON SORTAIT ? 34

L'agenda du mois

HISTOIRE ET PATRIMOINE 24

La mairie-écoles de 1895, plus qu'un bâtiment

VIE PRATIQUE 42-43

Renseignements utiles

Retrouvez toutes les informations et actualités sur ville-chevilly-larue.fr



Chevilly-Larue, le magazine municipal d'informations mensuel – N° 281

Directrice de la publication: Stéphanie Daumin – **Direction de la communication:** Magali Teixeira – **Rédaction en chef:** El hadji Coly – **Journaliste:** Benjamin Moreau – **Photographe:** Jenny Romeiro Dias – **Image de Une:** Alex Bonnemaïson – **Ont participé à ce numéro:** Michel Aumercier, Alex Bonnemaïson, Mélissa Barbier, Chloé Fernandes, Kevin Gouttegata, Hugo Keller, Frédéric Lombard, Sylvia Maurice, Toufik Oulmi, Caroline Pépin, Henri Perrot, Gilles Ravel, Grégoire Rémond, Philippe Stisi, Jean-Luc Tabuteau – **Conception graphique:** Agence In medias res – **Impression:** imprimerie Grenier – **Régie publicitaire:** Micro 5 – 06 63 64 92 66 – **Direction de la Communication de la ville de Chevilly-Larue,** 100 avenue du Général de Gaulle, 94550 Chevilly-Larue – **Tél.:** 01 79 61 63 10 – **E-mail:** communication@ville-chevilly-larue.fr



LE MOT DE MME LA MAIRE



Je tiens à saluer l'engagement de notre tissu associatif, des bénévoles, des équipes éducatives et de toutes celles et ceux qui agissent concrètement.



À travers la solidarité, c'est la dignité que l'on rend possible

Le début d'année n'est pas seulement la période des vœux, de la galette des rois ou des assemblées générales des associations. Elle est aussi celle de la publication de différents rapports sur l'état de la France et du monde. Et en l'espèce, ceux de l'INSEE et d'OXFAM, cette ONG en charge d'observer l'évolution des inégalités, font froid dans le dos.

Le « portrait social 2026 » de l'INSEE souligne que la France a atteint un niveau d'inégalités sans précédent depuis 30 ans. Notre pays fait face à un taux de pauvreté record s'élevant désormais à 15,4%. En 30 ans, le SMIC a à peine doublé quand les ultra-riches ont multiplié leur fortune par 14. Et les classes moyennes me direz-vous ? Elles aussi ont vu leur situation se dégrader, du fait notamment de l'inflation de ces trois dernières années.

Notre commune, à son échelle, n'est pas isolée de ces évolutions. Même dans une ville solidaire comme la nôtre, nous constatons davantage de situations de fragilité. Cette réalité nous rappelle que la solidarité n'est jamais acquise : elle se construit et se renforce chaque jour.

Face à cela, je tiens à saluer l'engagement de notre tissu associatif, des bénévoles, des équipes éducatives et de toutes celles et ceux qui agissent concrètement. L'inauguration en janvier du Marché de Pauline, épicerie solidaire portée par les lycéennes et lycéens de Pauline Roland, en est une illustration remarquable. Cette initiative citoyenne et éducative incarne une solidarité active, fondée sur la dignité et le partage.

Dans un monde marqué par de fortes inégalités, ces actions locales sont essentielles. Elles montrent que, si les grandes décisions se prennent souvent loin de nous, la réponse humaine commence ici, au plus près des habitants.

Bien à vous,
Stéphanie Daumin
Maire

LES ESSENTIELS



© Jenny Romeiro Dias



Plan neige activé

Du 5 au 7 janvier, la neige s'est invitée dans notre quotidien, déposant un manteau blanc de cinq à dix centimètres. Si la vue des flocons et des espaces verts et jardins blanchis peut nous émerveiller, la neige peut fortement compliquer les déplacements. Le plan neige a été déclenché dès 16h le 5 janvier. Tout au long de cet épisode, la commune a répondu présente.

Dès le matin du 5 janvier, une cellule de crise se met en place en mairie pour suivre l'évolution des prévisions Météo France et organiser les interventions et la continuité des services publics.

Les services techniques sur le pont

16h, la première équipe composée de six agents part sur le terrain. Objectifs : déneiger et saler les axes prioritaires, les accès aux équipements publics, les pistes cyclables, réapprovisionner les bacs à sel.

Au cours des trois jours d'alerte météo, ce sera en tout une vingtaine d'agents des services techniques (dont certains avaient éprouvé un tour de chauffe dès le 3 janvier) qui se sont relayés dès 4h du matin, en journée et en soirée à bord de six camions-bennes, dont une saleuse, une balayeuse de trottoir avec lame de déneigement, et à pied pour les axes piétons. Près de 12 tonnes de

sel ont été utilisées pour les voiries et pour alimenter les 14 bacs à sel mis à disposition des habitants dans les différents quartiers. Car si la commune assure le déneigement et le salage des axes routiers prioritaires et des accès aux bâtiments, le déneigement et le salage devant les habitations incombent aux particuliers. Pour les accompagner, la commune a donc mis en place ces bacs, qui une fois la saison d'hiver passée sont remplis de sable pour lutter contre la prolifération des moustiques.

« Il n'est pas possible de quadriller l'intégralité des voies de la commune bien que nous ayons mis en place un plan neige étendu en faisant en sorte



→ d'intervenir dans tous les quartiers. Un épisode de neige est une situation complexe, la neige tombant et retombant atténuant rapidement l'effet de nos actions. C'est une véritable course contre la montre ! » explique Philippe Komorowski, Maire-adjoint en charge des espaces publics et espaces verts.

Un service public qui répond présent

Dès le lundi 5 janvier, les agents du service retraités-santé-handicap ont contacté les Chevillaises et Chevillais inscrits auprès du service afin de les informer des actions mises en œuvre et répondre à leurs besoins. « Dans l'ensemble, les Chevillais sont restés sereins. Les services techniques sont intervenus auprès d'une dizaine de personnes qui étaient, du fait de leur âge ou d'un handicap, dans l'impossibilité de déneiger devant chez eux. » précise Hermine Rigaud, Maire-adjointe en charge des politiques en faveur des personnes retraitées et handicapées.

Les services d'aides à domicile et de portage de repas ont été intégralement assurés auprès des bénéficiaires et le foyer Gabriel Chauvet a accueilli, comme d'habitude, les Chevillais. L'accueil périscolaire a lui aussi été assuré de façon normale.

Et sinon, vous, votre bonhomme de neige, vous l'avez appelé comment ?

Magali Teixeira

L'ÉPISODE DE NEIGE DU 5 AU 7 JANVIER EN CHIFFRES :

- plus de **20** agents des services techniques en relais jour et nuit
- **6** camions-bennes, **1** balayeuse avec lame, **1** saleuse
- **12** tonnes de sel
- **14** bacs à sel répartis dans les quartiers



150

C'EST LE NOMBRE DE BOÎTES À CHAUSSURES RÉCOLTÉES PAR L'ASSOCIATION YOU'MANITY AU MOIS DE DÉCEMBRE AUPRÈS DES ÉCOLES PAUL BERT, PASTEUR ET DU COLLÈGE JEAN MOULIN. CES JOLIS CADEAUX CONTENANT DE NOMBREUX OBJETS UTILES (GANTS, BONNET, CONFISERIES, PETITS MOTS D'ENCOURAGEMENT...) ONT PAR LA SUITE ÉTÉ DISTRIBUÉS LORS D'UNE MARAUDE ORGANISÉE LE 31 DÉCEMBRE À PARIS.

Vos messages d'amour sur les panneaux de la ville



Vous souhaitez surprendre votre partenaire pour la Saint-Valentin, le 14 février ? La mairie met à disposition ses panneaux électroniques et ses réseaux sociaux pour afficher vos mots doux. Alors, profitez-en pour vous démarquer et sortir LA déclaration à l'être aimé. Vous pouvez nous partager vos messages en privé sur Facebook, Instagram. Votre texte ne doit pas excéder les 90 caractères. Et surtout, n'oubliez pas de le signer. Vous avez jusqu'au 12 février. À vos plumes !

TROIS AGENTS RECENSEURS SILLONNENT LA VILLE

Ils ont peut-être déjà sonné à votre porte. Isabelle Riglet, Laëtitia Terriou et Pascal Greux sont les trois agents recenseurs assermentés qui ont entamé cette année le décompte des habitants. Ils ont démarré leur campagne le 15 janvier dernier et vont la poursuivre jusqu'au 21 février. À noter que le recensement est obligatoire et que les données personnelles recueillies lors de leur passage sont traitées en confidentialité et ne sont pas partagées avec d'autres administrations.

+ d'infos : www.le-recensement-et-moi.fr/



Bonne année 2026

Le 15 janvier dernier, Stéphanie Daumin, la Maire et les élus de la Municipalité ont présenté leurs vœux aux acteurs locaux.

Stéphanie Daumin a commencé son discours rappelant, comme le disait la philosophe Hannah Arendt, que « le danger est dans la banalisation de l'inacceptable » évoquant la violence aujourd'hui généralisée, voire revendiquée avant de montrer que d'autres chemins existent. Des chemins qui se construisent dans le dialogue, la rencontre et la reconnaissance mutuelle. « Face à cette brutalisation, une force persiste, souterraine et obstinée : celle des peuples » insiste-t-elle, évoquant le courage des Iraniennes et des Iraniens et les soulèvements des jeunes de Katmandou à Nairobi, d'Antananarivo à Rabat, de Dili à Lima. La Maire a poursuivi en formant une suite de vœux : « que notre société continue de croire à la valeur du droit, comme une protection des plus

 Stéphanie Daumin, Maire de Chevilly-Larue, entourée d'Emma Bigault, Maire-enfant 2026 et du conseil municipal des enfants.



faibles contre l'arbitraire des plus forts ; que la démocratie demeure ce lieu imparfait mais irremplaçable où le conflit se règle par la parole plutôt que par la violence ; que la voix des femmes, partout où elle est étouffée, continue de s'élever ; que la vérité ne soit jamais assimilée à une menace ; que 2026 soit une année de responsabilité écologique. » Elle a également évoqué celles et ceux qui nous ont quittés et qui auront marqué notre commune :

Guy Pettenati, Michel Jolivet, Jean Boillet, Michel Ponotchevny, Monique Furiani, Maryvonne Peron, Mathilde et Pierre Lioust. La nouvelle Maire-enfant, Emma Bigault, a ensuite rejoint Stéphanie Daumin pour partager elle aussi ses vœux pour 2026. Elle a rappelé que « même si on n'est pas adultes, on a le pouvoir de participer et de donner des idées ». Belle année à toutes et tous !
Magali Teixeira



Sensibiliser aux droits des femmes et à l'égalité

Nora Lamraoui-Boudon, Maire-adjointe en charge de la prévention et de la lutte contre les discriminations et les violences faites aux femmes.

À l'occasion de la Journée internationale des droits des femmes le 8 mars prochain, la commune renouvelle sa campagne de sensibilisation dans l'espace public. Au travers des thèmes aussi variés que le sentiment de sécurité, la pression de la société sur l'apparence, le cumul vie perso et pro ou encore la valorisation des compétences professionnelles, des affiches offriront au regard des habitants une photographie du quotidien vécu par les femmes.

« L'objectif n'est pas d'opposer les femmes et les hommes ni de chercher à surpasser les droits de ceux-ci mais, juste d'obtenir l'égalité, rappelle Nora Lamraoui-Boudon, Maire-adjointe en charge de la prévention et de la lutte contre les discriminations et les violences faites aux femmes. Ce n'est pas la journée de la femme mais, la journée des droits des femmes. Ne pas utiliser le bon mot fausse le message. Ce n'est pas un jour où elles souhaitent recevoir des fleurs ou des chocolats, mais bien une journée de revendications pour faire valoir leurs droits. »

C'est avec ce leitmotiv que la commune mène ses actions, notamment auprès des jeunes dans les écoles via des ateliers de discussion et de sensibilisation.

Kevin Goutegatta

UNE NOUVELLE ÉLUE AU CONSEIL MUNICIPAL

Suite à la disparition de Michel Jolivet en décembre dernier, Saida M'Zihi est devenue conseillère municipale. Cette agente commerciale a été officiellement installée dans ses fonctions lors du dernier conseil municipal, le 18 décembre 2025.



15 et 22 mars, élections municipales : pensez à la procuration !

? La procuration, kesaco ?

Il s'agit de l'autorisation que vous donnez à un autre électeur de se rendre dans votre bureau de vote et de voter pour vous en votre absence.

? Dans quelles situations puis-je donner procuration ?

En cas d'absence (voyage, déplacement professionnel, marathon à l'autre bout de l'Europe, etc.) ou d'empêchement autre (raisons de santé) de vous rendre vous-même au bureau de vote.

? À qui puis-je donner une procuration ?

À toute personne inscrite sur les listes électorales à Chevilly-Larue ou dans une autre commune. Depuis 2002, il est possible de donner procuration à une personne qui vit dans une commune différente de la vôtre. Mais le jour J, elle devra se déplacer dans votre bureau de vote habituel.

? Comment faire une procuration ?

- En vous déplaçant dans un commissariat de police muni de votre pièce d'identité après avoir complété le formulaire dédié disponible sur service-public.fr ou sur place. Une fois la démarche effectuée, un récépissé vous sera remis pour justifier de l'enregistrement de votre procuration.
- En ligne sur maprocuracion.gouv.fr. Vous pouvez effectuer la démarche de manière dématérialisée de A à Z ou choisir de faire une pré-demande en ligne qui devra être validée en vous rendant dans le commissariat le plus proche (18 avenue Jules Gravereaux à L'Haÿ-les-Roses).

? De quels documents et informations ai-je besoin ?

Il vous suffit de connaître la date de naissance et le numéro national d'électeur, ou les coordonnées postales le cas échéant, de la personne qui se chargera de voter à votre place le jour du scrutin.

Magali Teixeira

+ d'infos : service-public.fr
ou maprocuracion.gouv.fr



La Maison de santé pluriprofessionnelle Pasteur vient de recevoir le label Maison France Santé par l'ARS, l'Assurance maladie et la Préfecture du Val-de-Marne.



La Maison de santé pluriprofessionnelle Pasteur labellisée Maison France Santé

Le 18 décembre dernier, la Maison de santé pluriprofessionnelle Pasteur (MSP) a obtenu le label Maison France Santé. Cette distinction vise à renforcer l'accès aux soins de proximité dans les territoires classés zones d'intervention prioritaire par l'Agence régionale de santé (ARS).

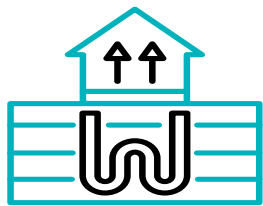
Attribué par la préfecture du Val-de-Marne, l'ARS et l'Assurance maladie, ce label distingue des structures pluriprofessionnelles répondant à un cahier des charges exigeant : présence d'un médecin traitant et d'un infirmier, ouverture au public au moins cinq jours par semaine, tarifs sans dépassement d'honoraires et capacité à proposer un rendez-vous dans les 48h lorsque l'état de santé du patient le nécessite.

La MSP Pasteur répondait à l'ensemble des critères requis, notamment grâce à la mise en place du service d'accès aux soins (SAS), opérationnel depuis deux ans.

En contrepartie, « l'obtention de ce label ouvre droit à une subvention annuelle destinée à renforcer le fonctionnement de la structure », explique Olivier Laverdure, conseiller municipal en charge de la santé et de la lutte contre la désertification médicale. Ce financement pourra permettre d'améliorer l'accueil des patients, avec, à la clé, un service de santé de proximité plus efficace et mieux coordonné pour les Chevillais.

Benjamin Moreau

+ d'infos : Maison de santé Pasteur, 24 rue Pasteur, 01 46 87 19 95



La Semhach : une géothermie de grande qualité

La Semhach a reçu au mois de décembre dernier le label « Écoréseau » lors des 21^{es} rencontres des réseaux de chaleur et de froid organisées par l'association AMORCE*. Une distinction qui récompense les très bonnes performances du réseau de géothermie, tant en terme environnemental, tarifaire que démocratique.

Ils ne sont que 41 à avoir obtenu le label « Écoréseau » sur le millier de réseaux de chaleur français. « Une catégorie spéciale visant à récompenser les réseaux de chaleur dont les performances exceptionnelles contribuent au développement de la filière et à la valorisation des collectivités locales qui assurent la maîtrise de ces services publics », explique l'AMORCE.

Il repose sur trois critères : environnemental, économique et social. Trois conditions auxquelles répond la Semhach. Le réseau a dépassé l'année dernière le taux de 80% d'énergie

renouvelable. Les factures sont 19% inférieures à la moyenne des tarifs tous réseaux confondus et 33% inférieures à celles du chauffage au gaz. Enfin le label valorise un service public transparent en concertation avec ses usagers. « C'est une satisfaction de voir récompenser notre réseau qui performe chaque année et qui figure parmi les plus vertueux, se réjouit Geoffrey Evesque, le directeur général de la Semhach. C'est la concrétisation d'une politique énergétique pensée à long terme qui porte ses fruits même en période de crise énergétique. »

Une production au service des usagers

Mise en service en 1985, et pionnière de l'utilisation de la géothermie à cette échelle, la centrale, implantée à l'initiative de Chevilly-Larue et de L'Haÿ-les-Roses, ne cesse de se renouveler et d'étendre son réseau, notamment à Villejuif avec le forage de deux nouveaux doublets en 2014.

Après le re-chemisage des puits en 2015, de nouvelles pompes à chaleur ont récemment été installées pour augmenter le niveau de production géothermique. Une manière aussi de stabiliser et sécuriser le réseau et sa part d'énergie renouvelable. L'objectif est aujourd'hui de faire bénéficier les usagers de cette augmentation de production. Plus d'énergie renouvelable c'est en effet moins de gaz d'appoint en période hivernale. Une compression des coûts qui doit permettre de proposer aux usagers des tarifs toujours plus avantageux.

98% des Chevillais qui peuvent l'être sont d'ores et déjà raccordés à la géothermie comme toutes les nouvelles ZAC de la ville. Au total sur l'ensemble du réseau, ce sont 41 930 équivalents-logements (habitations, entreprises et équipements publics) qui bénéficient de la géothermie. **Kevin Gouttegata**

* Association nationale des collectivités, des associations et des entreprises pour la gestion des déchets, de l'énergie et des réseaux de chaleur.

Une amende pour lutter contre les dépôts sauvages

Lors du conseil municipal du 18 décembre dernier, l'autorisation de mettre en œuvre une procédure administrative de sanctions contre les dépôts sauvages a été votée à l'unanimité. L'objectif est de lutter contre ces incivilités qui sont des freins au bien-vivre ensemble et au respect du cadre de vie. Grâce à un dispositif innovant de capteurs nomades qui identifient notamment les plaques d'immatriculation, la commune pourra engager une procédure à l'encontre d'un contrevenant. Le montant de l'amende, allant de 300 à 15 000€, est établi en fonction du volume et de la récidive. Deux capteurs ont été acquis par la commune. Ils seront installés courant février dans deux lieux identifiés par les services municipaux et pourront être déplacés au gré des besoins, dans quelques mois vers d'autres sites jugés sensibles. [Magali Teixeira](#)

Inscrivez-vous au banquet des aînés

Le 7 mars prochain, la Municipalité invite les Chevillais âgés de 60 ans et plus au banquet des aînés. Les inscriptions s'effectuent auprès du service Retraités jusqu'au 14 février. Pour les personnes ayant des difficultés à se déplacer, la commune met en place une navette gratuite le jour du banquet avec plusieurs arrêts dans les différents quartiers. [El hadji Coly](#)
+ d'infos : Banquet des aînés, gratuit sur inscription jusqu'au 14 février : 01 45 60 18 93



 Afin de lutter contre la prolifération des mégots, la commune s'est dotée de dispositifs de collecte ingénieux et ludiques.



Contre les mégots jetés par terre, Chevilly-Larue dit « stop »

Ces derniers mois, la commune a installé dans l'espace public des dispositifs de collecte de mégots pour encourager les habitants à ne plus jeter au sol ces déchets polluants.

Jeter son mégot au sol n'est pas un geste banal, mais bel et bien un acte polluant qui pèse lourdement sur l'environnement. Aussi, pour lutter contre ce phénomène, Chevilly-Larue s'est emparée du sujet. En sensibilisant d'abord via des campagnes d'affichage dans l'espace public régulièrement installées dans les panneaux municipaux. Et à la faveur d'une convention avec Alcome (éco-organisme dédié à la réduction des mégots dans l'espace public, agréé par l'État et financé par les fabricants de cigarettes et de filtres), la commune a installé des dispositifs de collecte dans l'espace public.

Trois « hotspots » ont ainsi été identifiés. Sur le parvis de l'école Paul Bert, les passants ont désormais la possibilité d'écraser leur cigarette dans un cendrier à sondage. Le principe est simple : à partir d'une question légère et amusante (Mayonnaise ou ketchup ? Voler ou être invisible ?), les fumeurs votent en insérant leur mégot dans la fente de leur choix. Autre lieu très fréquenté : la place de l'Église. Les six corbeilles présentes sont aujourd'hui équipées d'éteignoirs, aussi discrets qu'efficaces. Enfin, en Cœur de ville, rue Édith Piaf, un cendrier a été posé sur un candélabre. Alcome a pour intention de réduire de 40% la présence des mégots jetés de manière inappropriée dans l'espace public d'ici à 2027. En s'engageant ainsi, Chevilly-Larue participe à cet objectif.

[Grégoire Remund](#)

Le Paradoxe ludique mène le jeu



© Jean-Luc Tabureau

Un nouveau lieu de convivialité vient d'ouvrir place Nelson Mandela : Le Paradoxe ludique. Ce bar à jeux de société invite petits (à partir de huit ans, idéalement) et grands, seuls, en couple, entre amis ou en famille, à venir jouer, partager et rencontrer d'autres passionnés. Une boisson, un café, une crêpe, un cookie... complètent l'expérience. Le soir, place aux « apéritifs jeux » avec boissons et petite restauration locale.

À l'origine du projet, Eole Clinchard, associé à sa femme Célia, passionné de jeux qui avait envie de proposer un bar comme on en trouve à Paris, mais à proximité de chez lui. « *Nous voulions créer un lieu où les gens se mélangent et se rencontrent* », explique-t-il. Chevilly-Larue s'est montré la ville la plus réceptive à son projet. Des jeux d'ambiance aux jeux experts en passant par les puzzles, le plaisir de jouer se partage sans modération et se renouvelle sans cesse. Le jeu coup de cœur du moment pour Eole ? « *Flip 7, un jeu de cartes inspiré du black jack, un jeu de prise de risque* ».

Caroline Pépin

13 bis place Nelson Mandela, Ouvert mercredi, jeudi et vendredi de 16h à 21h, samedi et dimanche, de 14h à 21h.

+ d'infos : paradoxeludique.fr



© Jenny Romel

Goutez la cuisine fusion du Chola's

« *Mon idée est de faire découvrir les plats indiens et de revisiter les classiques de la cuisine française en y ajoutant des touches indiennes comme des épices* », explique Saranya Ramamoorthy, à la tête du Chola's depuis mi-décembre. Sa carte propose en effet des plats phares des deux pays, comme le biryani, le tandoori, des gambas, de la bavette... Ouvert dès 7h30 avec une formule petit-déjeuner, le restaurant propose une formule midi autour de 15€ et est aussi ouvert le soir, pouvant accueillir jusqu'à 60 personnes. Les Chevillais ont déjà pris leurs habitudes. « *L'accueil a été formidable, surtout dans le contexte actuel où se sentir soutenu compte* », confie la restauratrice, épaulée par sa famille en salle et en cuisine. Caroline Pépin

134 avenue du Président Franklin Roosevelt, 01 46 86 56 41, ouvert du lundi au samedi de 7h30 à 22h30. Possibilité de réservation et de privatisation.

EN BREF

PERMANENCE D'UN ÉCRIVAIN PUBLIC À LA MÉDIATHÈQUE

La médiathèque accueille les 2^e mardis du mois, de 17h30 à 19h30, une permanence d'écrivain public. L'objectif est d'apporter une aide aux personnes en difficulté dans leurs démarches administratives (demande de logement social, aide au droit au compte, contestation de factures, demande de certificat de nationalité...). sur inscription auprès de la médiathèque.

+ d'infos : **01 45 60 19 90**

TOUS AU CARNAVAL !

Tous les Chevillais ont rendez-vous le 4 avril pour prendre part au carnaval. Le thème de cette année ? Un voyage dans l'univers des contes, où chacun peut être le personnage qu'il souhaite. Et pour pimenter ce bel événement, il y aura des petits concours. L'occasion pour les esprits créatifs de s'exprimer. Petits et grands, on vous y attend !

BIENVENUE À CHEVILLY-LARUE !

Chaque début d'année, la Municipalité organise « l'accueil des nouveaux chevillais ». Un événement qui propose un temps d'échanges et une présentation des services, structures et associations de notre commune. Pour cette nouvelle édition, rendez-vous, le samedi 21 février, à 11h en salle des mariages. Les nouveaux habitants seront accueillis par la Maire et les élus lors d'un moment convivial et musical, en partenariat avec le conservatoire. Si vous êtes récemment arrivé à Chevilly-Larue, indiquez-nous votre présence (de préférence) via le formulaire en ligne ou par téléphone au 01 45 60 19 02



OmniCa

Service à la Personne

- Maintien à domicile
- Aide à domicile
- Ménage, repassage
- Transport véhiculé



50%

DE CRÉDIT
D'IMPÔTS



01.46.87.06.63

Documentation et devis gratuits

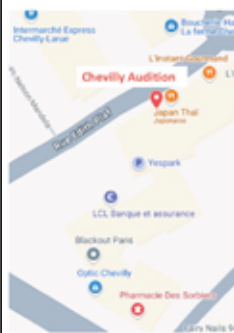
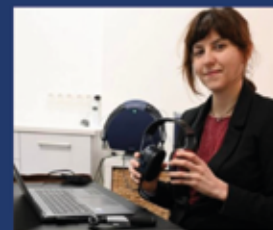
142 bis rue de Chevilly - 94240 L'Hay-les-Roses - www.omnica.fr



Chevilly Audition

18 rue Edith Piaf
94550 Chevilly-Larue

Pauline MOREL
Audioprothésiste DE
appareillage auditif de l'adulte
et de l'enfant



NOS SERVICES

- Contrôle et bilan auditifs gratuits
- Devis et essais gratuits (30 jours sans engagement)
- Réglages et suivi régulier gratuits
- Réparations toutes marques
- Tiers payant toutes mutuelles - zéro à charge*
- Garantie 4 ans
- Traitement des acouphènes
- Embouts professionnels ou loisirs

* Sur tous les équipements 100% santé pris en charge par l'assurance maladie obligatoire et les contrats responsables des mutuelles



09 87 73 32 21

07 63 33 91 93

Doctolib

mail : chevillyaudition@gmail.com

aertoit®

COUVERTURE

L'HAY LES ROSES

01 46 63 99 59

Entretien •
Etanchéité •
Isolation •
Charpente •

www.aertoit.fr



Entretien de jardin

Élagage et abattage

Taille de haie

Aménagement paysager

06.21.45.80.77
www.Valverdepaysage.fr

71 avenue des tilleuls, Thiais 94320

L E D O S S I E R

Régie publique : au fil de l'eau

Depuis le 1^{er} janvier 2024, cela fait maintenant deux ans que l'eau potable distribuée à Chevilly-Larue est gérée par la régie publique Eau Seine & Bièvre. Un choix fort, issu d'une large réflexion collective, pour reprendre la main sur un service essentiel, auparavant assuré par Véolia pour le compte du Sedif. Retour sur un projet structurant pour le territoire.

Benjamin Moreau

L'eau est un bien vital, au cœur des enjeux environnementaux, sociaux et démocratiques. À Chevilly-Larue, comme dans plusieurs communes du Territoire, la question de sa gestion a fait l'objet d'une votation citoyenne en 2021, dans un contexte de fortes interrogations sur l'avenir du service public de l'eau en Île-de-France.

À cette période, le Syndicat des eaux d'Île-de-France (Sedif) engageait une réflexion sur l'évolution de son mode de traitement de l'eau, suscitant de nombreuses interrogations quant aux impacts environnementaux, financiers et à la gouvernance du service. Les élus de 9 villes du territoire (Arcueil, Cachan, Chevilly-Larue, Fresnes, Gentilly, Ivry-sur-Seine, Le Kremlin-Bicêtre, Orly et Vitry-sur-Seine) ont souhaité ouvrir un temps de concertation avec les habitants.

À l'issue de cette réflexion, la décision a été prise de ne plus déléguer au Sedif cette nouvelle compétence de l'établissement public Grand-Orly Seine Bièvre (EPT) et de créer une régie publique de l'eau. Deux ans après sa création, la régie Eau Seine & Bièvre s'inscrit désormais dans le quotidien des habitants de 11 communes (avec l'arrivée au 1^{er} janvier 2026 de Villejuif et d'Athis-Mons). L'ambition portée par la régie est claire : préserver durablement la ressource en eau tout en garantissant un service public accessible à un coût maîtrisé.

Pourquoi créer une régie publique de l'eau ?

La non-prolongation du contrat avec le Sedif, permise par la loi NOTRe* portant sur l'organisation des collectivités territoriales, ne constitue pas seulement un changement de mode de gestion. Elle traduit un choix

stratégique sur le modèle de service public que les collectivités souhaitent porter. Au sein du Sedif, les villes ne disposaient que de marges de manœuvre limitées, ne maîtrisaient ni les orientations techniques, ni les trajectoires tarifaires à long terme.

« La création d'une régie publique permet de reprendre la main sur l'avenir du service de l'eau », nous explique Sylvain Mailler, conseiller municipal en charge de la gestion de l'eau. Elle offre aux collectivités la capacité de décider directement des priorités : choix des fournisseurs, niveau et calendrier des investissements, politique tarifaire, mais aussi stratégie environnementale. Elle ouvre notamment la possibilité de diversifier les sources d'approvisionnement, en s'appuyant à terme sur des opérateurs publics, comme Eau de Paris.

Ce changement de modèle permet également d'éviter des investissements massifs, comme ceux envisagés par le Sedif autour de la technologie de filtration et de traitement de l'eau dite d'osmose inverse. Estimés à près d'un milliard d'euros, ces projets auraient inévitablement entraîné une hausse du prix de l'eau pour les usagers. La régie publique inscrit au contraire la gestion de l'eau dans une logique de sobriété, de transparence et de responsabilité environnementale, au service de l'intérêt général.

Une régie publique créée et gouvernée avec les habitants

La création de la régie publique Eau Seine & Bièvre s'est construite dès l'origine avec les habitants. « Décider à l'échelle locale, c'est garantir que les besoins et les attentes des habitants du

*loi NOTRe : loi de nouvelle organisation territoriale de la République adoptée le 7 août 2015





→ *Territoire soient réellement pris en compte* », soutient Quentin Deffontaines, directeur général d'Eau Seine & Bièvre. L'EPT a mené des études de faisabilité, puis les communes ont choisi de soumettre ce projet au débat public. Une votation citoyenne a ainsi été organisée par le Territoire dans les villes concernées. « À Chevilly-Larue, de nombreux habitants ont participé et se sont prononcés très largement en faveur de la création d'une régie publique, ouvrant la voie à la reprise en main du service au 1^{er} janvier 2024 », précise Sylvain Mailler. Cette démarche démocratique se poursuit aujourd'hui à travers la mise en place en décembre 2024 d'un comité citoyens de l'eau, composé de 50 habitants volontaires des communes membres. Informés et accompagnés par des professionnels, ses membres travaillent sur des sujets structurants, à commencer par l'évolution de la tarification, afin de la rendre plus juste pour tous les foyers.

La régie va aussi à la rencontre des habitants lors d'événements locaux comme la fête communale et la fête du jardinage pour expliquer le service, répondre aux questions et nourrir un dialogue de proximité.

Une tarification plus juste et solidaire

L'un des objectifs majeurs de la régie publique est de garantir un prix de l'eau

maîtrisé, dans un contexte marqué par l'augmentation des coûts de l'énergie. Contrairement à une gestion déléguée à une entreprise privée, comme le Sedif avec Veolia, la régie publique ne recherche pas de profit. Chaque euro payé par les usagers est réinvesti dans le service public de l'eau : entretien du réseau, amélioration de la qualité de l'eau.

La régie s'attache également à rendre le prix de l'eau plus juste, en tenant compte des situations financières des foyers. C'est dans cette optique qu'a été renforcé le dispositif S'eauidaire, destiné à accompagner les ménages rencontrant des difficultés pour régler leur facture d'eau. L'aide concerne aussi bien les abonnés directs de la régie que les non-abonnés, notamment ceux vivant en habitat collectif dont la facture d'eau est intégrée aux charges.

Pour les ménages avec enfants, les demandes sont à engager auprès des services sociaux du Département, afin d'analyser la situation globale du foyer. Pour les foyers sans enfant, les démarches s'effectuent directement auprès du CCAS.

+ d'infos : **01 45 60 18 91**
ville-chevilly-larue.fr



Entretien un réseau de 625 km de canalisations



La qualité de l'eau qui coule de votre robinet ne dépend pas seulement de sa production : elle repose aussi sur l'état du réseau qui l'achemine jusqu'aux habitations. Canalisations, vannes, branchements, compteurs... l'entretien de ces équipements est un enjeu quotidien pour la régie afin d'éviter les fuites, limiter les pertes d'eau et garantir la sécurité sanitaire. Les agents et techniciens de la régie publique interviennent 24h/24 et 7j/7 sur le réseau d'eau potable pour assurer la continuité du service et la sécurité sanitaire de l'alimentation en eau des usagers.

La régie Eau Seine & Bièvre assure un suivi annuel de l'entièreté des désormais 625 km de canalisations de son réseau (avec l'arrivée de Villejuif et Athis-Mons) pour détecter rapidement les anomalies. En cas de fuite ou d'incident, des équipes interviennent sans délai pour limiter les pertes et rétablir le service. En parallèle, un programme de renouvellement est mené pour remplacer les canalisations arrivées en fin de vie. À Chevilly-Larue, le réseau de canalisations est globalement récent, ce qui permet de cibler les interventions de manière préventive, souvent en coordination avec d'autres chantiers de voirie afin d'éviter des travaux répétés sur les mêmes rues.

En cas de fuite ou d'incident, contactez le **01 80 36 91 94**

La régie publique de l'eau en chiffres

625 km

DE RÉSEAU DE CANALISATIONS D'EAU POTABLE SUR LES 11 COMMUNES MEMBRES DE LA RÉGIE

95%

DES PARTICIPANTS ONT VOTÉ EN 2021 EN FAVEUR DE LA CRÉATION DE LA RÉGIE PUBLIQUE DE L'EAU LORS DE LA VOTATION CITOYENNE.

55 994

APPELS RECENSÉS PAR LE CENTRE RELATION ABONNÉS ET FACTURATION DE LA RÉGIE EN 2024.

50

MEMBRES PARTICIPENT AU COMITÉ CITOYENS



© Jenny Romero Dias

EN PRATIQUE

Comprendre votre facture d'eau

Votre facture d'eau se compose de plusieurs parties.

La rubrique « eau potable » comprend une part fixe, correspondant à l'abonnement et destinée à couvrir les frais de service et les charges d'entretien du réseau de distribution d'eau potable, ainsi qu'une part variable, calculée en fonction du volume d'eau que vous avez réellement consommé pendant la période de facturation. La régie ne peut agir que sur cette part, représentant environ un tiers de la facture d'eau. Les élus ont fait le choix de geler cette part "eau potable" afin de protéger les ménages de l'inflation. Elle inclut également une rubrique « assainissement », qui regroupe les redevances intercommunales, départementales et interdépartementales liées à la collecte et au traitement des eaux usées.

Enfin, la rubrique « organismes publics » correspond aux sommes reversées à différents établissements publics, notamment Voies Navigables de France (VNF), Seine Grands Lacs et l'Agence de l'Eau Seine-Normandie (AESN), qui financent la gestion et la préservation de la ressource en eau.



Cela donne une vraie place aux citoyens dans la gestion des services publics

“ Khadija Benabed, 43 ans, membre du comité citoyens de la régie publique de l'eau

La question de l'eau concerne chacun d'entre nous, au quotidien. J'ai souhaité mieux comprendre comment ce service essentiel est géré et comment les décisions sont prises à l'échelle du Territoire. Participer au comité citoyens m'a permis de m'informer, de poser des questions et de prendre part à une réflexion collective sur un bien commun fondamental.

Au fil des réunions, j'ai découvert le fonctionnement concret d'une régie publique de l'eau, les enjeux économiques et environnementaux qui l'accompagnent, et l'impact très direct de ces choix sur la vie des habitants. Les échanges sont accessibles pour les citoyens et permettent de se forger un avis éclairé.

S'engager dans ce type de démarche était important pour moi, car cela donne une vraie place aux citoyens dans la gestion des services publics. C'est une manière concrète de participer à la vie de la ville.





Sylvain Mailler, conseiller municipal
en charge de la gestion de l'eau

Pourquoi était-il important de reprendre la gestion de l'eau en régie publique ?

L'eau est un bien commun, elle n'a donc pas à être gérée dans une logique de profit. La régie publique garantit que chaque euro payé par les usagers sert uniquement à faire fonctionner le service public de l'eau : rémunérer les agents, entretenir le réseau, sécuriser l'approvisionnement et investir pour l'avenir. C'est aussi un choix financier. Car cela évite que l'argent des factures ne parte vers des groupes privés. Il n'y a pas d'actionnaires à rémunérer ni de dividendes à verser.

Comment la régie publique permet-elle d'associer davantage les habitants aux décisions ?

Dès le départ, la création de la régie publique de l'eau s'est appuyée sur une consultation citoyenne. Aujourd'hui, cette logique se poursuit avec un comité citoyens, composé d'habitants volontaires, abonnés directs ou non. Ils sont associés aux grandes réflexions, notamment sur la tarification, afin de la rendre plus juste entre les différents foyers. Informés et accompagnés par des professionnels, les membres du comité développent des compétences pour participer aux décisions. La régie va aussi à la rencontre des habitants lors des événements locaux pour expliquer, écouter et dialoguer.

Quels sont les prochains défis pour garantir une eau de qualité et accessible ?

La régie Eau Seine & Bièvre est encore en phase de montée en puissance, avec l'arrivée récente de nouvelles communes (Villejuif et Athis-Mons). Le premier défi est de stabiliser l'organisation, la facturation et le service rendu aux usagers, tout en maintenant une réactivité en cas d'incident. L'autre enjeu majeur concerne l'avenir de l'approvisionnement en eau. La régie travaille pour sécuriser ses sources et éviter des solutions coûteuses et polluantes, afin de garantir à long terme une eau de qualité, à un prix maîtrisé.

Assainissement et lutte contre les inondations

La gestion de l'eau va bien au-delà de la simple distribution. « La commune s'inscrit dans une démarche durable aux côtés de l'EPT Grand-Orly Seine Bièvre, qui coordonne l'entretien, la modernisation et la mise en conformité des réseaux d'assainissement afin de préserver l'environnement et la qualité de l'eau sur notre Territoire », explique Philippe Komorowski, Maire-adjoint en charge de l'espace public.

Chevilly-Larue n'est pas située en bordure d'un cours d'eau, mais son relief et la faible profondeur de la nappe phréatique la rendent sensible au ruissellement et aux inondations urbaines. Pour y répondre, plusieurs dispositifs concrets ont été mis en place. Des bassins de rétention des eaux pluviales ont été construits pour capter les eaux lors d'épisodes pluvieux intenses. Ces aménagements permettent de ralentir l'écoulement et de limiter la surcharge des réseaux.

Parallèlement, la commune agit sur la nature même de son sol avec des projets de désimperméabilisation. Remplacer le bitume par des matériaux drainants et végétaliser les espaces publics améliorent l'infiltration des eaux de pluie et réduisent le ruissellement. Des cours d'école de plus en plus végétalisés et l'ouverture du jardin en Cœur de ville illustrent cette stratégie.

Enfin, plusieurs opérations de mise en séparatif des réseaux d'eaux usées et d'eaux pluviales ont été réalisées ces dernières années. Le Département est intervenu sur les rues Paul Hochart et Henri Cretté, tandis que le Grand-Orly Seine Bièvre a conduit des travaux en 2025 dans les rues Anatole France (sud) et Étienne Dolet. Ces aménagements se poursuivront en 2026 sur les rues Anatole France (nord) et Émile Zola. À cette occasion, la régie procèdera à un renouvellement des conduites d'eau potable, en coordination avec les interventions du Territoire.



En 2024, la nouvelle école Frida Kahlo a accueilli les élèves avec une cour végétalisée.

Contrôle sanitaire : une eau potable de qualité



Chaque année, l'Agence régionale de santé (ARS) réalise de nombreuses analyses pour vérifier la qualité de l'eau distribuée aux habitants. Ces contrôles sanitaires effectués chaque mois portent sur un large panel de paramètres. Ils incluent notamment la recherche de bactéries, de métaux, de nitrates, de pesticides et de polluants émergents. Ces substances qui peuvent avoir des effets sur la santé, à court comme à long terme, font l'objet d'une vigilance constante.

En 2024, les résultats témoignent d'un très haut niveau de sécurité sanitaire : la conformité microbiologique de l'eau est de 100% sur les 571 prélèvements réalisés par l'ARS sur notre Territoire. Ils sont effectués à plusieurs points du réseau, en sortie d'usine jusqu'au robinet des usagers. Les résultats sont rendus publics et consultables par tous en ligne sur eaputable.sante.gouv.fr

En complément de ce contrôle réglementaire, la régie Eau Seine & Bièvre réalise régulièrement ses propres analyses sur le réseau d'eau potable. Ils confirment que l'eau distribuée à Chevilly-Larue respecte les normes sanitaires en vigueur, fixées par les directives européennes.

En cas de détection d'une anomalie, même mineure, des procédures strictes sont immédiatement mises en œuvre. Elles visent à informer les usagers et à rétablir la conformité de l'eau dans les plus brefs délais.

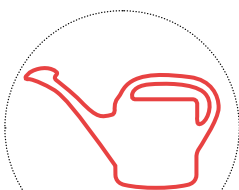
3 GESTES SIMPLES POUR ÉCONOMISER L'EAU



TRAQUER LES PETITES FUITES

Un robinet qui goutte ou une chasse d'eau qui fuit peuvent sembler anodins, mais ils gaspillent des centaines de litres d'eau sur une année.

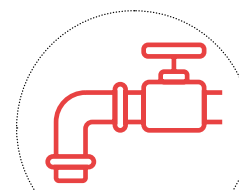
Repérer et réparer rapidement ces petites fuites permet d'éviter un gaspillage invisible... et coûteux.



ARROSER LE SOIR ET RÉCUPÉRER L'EAU DE PLUIE

Arroser le jardin le soir limite l'évaporation et permet aux plantes de mieux profiter de l'eau. Installer un récupérateur d'eau de pluie est aussi une solution simple et écologique pour alimenter l'arrosage ou le nettoyage extérieur.

+ d'infos sur les aides à l'obtention d'un récupérateur d'eau de pluie sur ville-chevilly-larue.fr



INSTALLER DES MOUSSEURS SUR LES ROBINETS

Discrets et peu coûteux, les mousseurs réduisent le débit de l'eau tout en conservant une bonne pression.

Résultat : jusqu'à 50% d'eau économisée à chaque utilisation, sans changer ses habitudes au quotidien.



© Philippe Stasi

La neige est reine

L'année 2026 a commencé avec des cotillons et... des flocons. Du 5 au 7 janvier 2026, un épisode neigeux a recouvert la ville et le reste de la France.

Si les services municipaux se sont mobilisés pour déneiger les grands axes (voir page 4), les plus jeunes ne se sont pas fait prier pour en profiter. Plus d'un bonhomme de neige fut créé ce jour-là et plus d'une luge fut sortie au parc départemental Petit le Roy. Une occasion inespérée de glisser vers l'hiver en beauté.

C L I N D ' É I L



Formation aux gestes qui sauvent pour les élus du CME

Le Conseil municipal des enfants initie ses jeunes élus aux gestes qui sauvent. Cette année, son action a rejoint celle de la mutuelle MAE et de l'Éducation nationale, qui ont participé à la 11^e édition de la Semaine nationale de présentation à l'école. Position latérale de sécurité, massage cardiaque, numéros des secours... Cette initiative permet aux enfants d'adopter les bons réflexes.

Démo sur le dojo

Pour sa 3^e édition, la Nuit des arts martiaux fut une nouvelle fois un succès. Samedi 17 janvier au gymnase Pasteur, impossible pour les spectateurs de rester impassibles devant toutes ces démonstrations techniques, presque artistiques. Une soirée organisée par la commune et les différents clubs de la ville où petits et grands ont pu pratiquer, essayer et adorer. Hajimé !



Sportivement éloquents

Samedi 17 janvier, le théâtre-cinéma de Chevilly-Larue a abrité plusieurs animations autour du sport (dark ping...). Les spectacles *Balle de match* et *Tir sacré* ont été proposés au public. Cette soirée a également permis de découvrir deux artistes dans leur discipline : Léa Girardet et Marine Colard.

LES PORTRAITS



Ruben Ktorza Attia

Ce jeune Chevillais de 25 ans, s'est libéré de ses failles d'une façon peu commune : par des tours de magie. Aujourd'hui, c'est avec une solide confiance en lui qu'il avance dans ses projets.

Plus d'un tour dans son sac

— Mars 2000

Ruben naît à Paris (14^e).

— Avril 2013

Il découvre la magie via une émission télé.

— Juillet 2020

Il obtient son baccalauréat « logistique ».

— Septembre 2020

Ruben découvre la création de contenus sur les réseaux sociaux.

— 2023

Il se produit devant 2 000 spectateurs sur la scène du Dôme de Paris avant l'enregistrement d'une émission TV.

Victime de harcèlement au collège, Ruben Ktorza Attia a pris sa revanche sur le passé. Ce jeune homme de 25 ans, Chevillais depuis toujours, mène de front, et à cent à l'heure, une carrière de magicien et de créateur de contenu sur les réseaux sociaux. Rencontre.

Ce Chevillais, qui soufflera ses 26 bougies en mars prochain, fait depuis quelques années un tabac en tant que magicien mais aussi en tant qu'influenceur. Certaines de ses vidéos, souvent basées sur des expériences sociales, ont obtenu plusieurs millions de vues sur les réseaux sociaux. Que ce soit sur scène ou à l'image, Ruben apparaît toujours très à l'aise, la parole facile et souriant.

Une confiance dont il fait désormais sa marque de fabrique mais qui lui a longtemps échappée. Enfant, celui qui a grandi et habite encore à deux pas du groupe scolaire Pierre et Marie Curie était un élève harcelé par ses camarades. La raison ? Son bégaiement. « Cela m'a valu des moqueries et des humiliations. Au collège surtout. Dans la cour, je me faisais frapper et à la cantine, on me volait mon repas, on m'appelait « le disque rayé » ou « l'handicapé », raconte-t-il. Pour ne pas avoir à affronter ceux qui me voulaient du mal, je me faisais le plus discret possible, je restais à l'écart, je ne parlais pas, et parfois, j'escaladais la grille du collège quand ça devenait insupportable. » Faute de pouvoir disparaître pour de vrai, il



décide de réserver ce sort aux objets en prenant des cours de magie. « *Un jour, j'étais devant ma télé et je suis tombé par hasard sur un spectacle du magicien-humoriste Éric Antoine. J'avais 13 ans, j'ai ressenti un vrai choc. J'étais impressionné et surtout convaincu que j'avais trouvé ma voie* », se remémore-t-il.

Les effets thérapeutiques de la magie

L'ado se met alors à dévorer les livres de magie, regarde des tutos à n'en plus finir. Et il apprend vite. Après s'être exercé devant ses proches, il finit par se faire remarquer et se produit dorénavant dans des mariages, des anniversaires, des restaurants, des hôtels à l'étranger ou dans le cadre de team séminaire d'entreprise.

En 2023, il a même eu ses cinq minutes de gloire quand le chauffeur de salle de l'émission, *Vendredi, tout est permis*, animée par Arthur, l'a invité sur la scène du Dôme de Paris devant 2 000 spectateurs quand les caméras étaient encore éteintes. « *Une expérience incroyable avec laquelle j'ai fait le plein de confiance car le public a super bien réagi* », souligne Ruben.

Si la magie lui a permis de s'ouvrir aux autres, elle a aussi eu des vertus thérapeutiques. Quand il manie les cartes ou joue les mentalistes, son bégaiement disparaît instantanément. « *La magie, c'est mon médicament, je ne pourrais pas m'en passer* », confesse-t-il.

“ **La magie, c'est mon médicament, je ne pourrais pas m'en passer.** ”

Des vidéos « feel good »

Mais depuis quelque temps, Ruben a une autre passion : l'influence sur les réseaux sociaux. Pour des marques ou juste pour le plaisir, il réalise des contenus « feel good » qui cartonnent. La vidéo qui le montre en train d'offrir des chocolats à des enfants pendant les fêtes de Noël a fait 16 millions de vues sur TikTok. Celle dans laquelle on le voit distribuer des donuts aux agents des forces de l'ordre pendant les Jeux olympiques et paralympiques de Paris a été visionnée plus de 2 millions de fois. En décembre dernier, dans la prestigieuse salle du Lido, il a joué les intervieweurs de choc lors des TikTok Awards, une remise de prix récompensant les meilleurs créateurs et créatrices de contenus de l'année 2025.

Pour 2026, Ruben nourrit de grands projets : créer une émission de podcasts dans laquelle il interviewerait des personnalités publiques et jouer sur scène un spectacle de magie qu'il écrirait de A à Z. À Chevilly-Larue, ville à laquelle il est très attaché, il adorait transmettre sa passion de l'illusion aux écoliers. **Grégoire Remund**

La belle jeunesse du photoclub

ASA 94, 50 ans de passion

Créée en 1976, à l'heure de la photographie argentique, l'association ASA 94 a su, en cinquante ans, se renouveler avec l'arrivée du numérique et devenir un espace convivial et exigeant pour les passionnés des images.

Douze adhérents assidus et motivés se retrouvent chaque lundi soir dans le local photo au premier étage de la Maison Lucie Aubrac. Ils se montrent leurs clichés, les commentent, se prodiguent des conseils et discutent des prochaines sorties ou séances de prise de vue qu'ils envisagent. Ils se lancent des défis autour de thématiques, et participent également aux concours photo organisés par la Fédération de photo de France ; allant même assister aux jurys de ces mêmes concours. « *Le photoclub s'adresse aux amateurs passionnés, qui ont envie de progresser* », explique son président, Gilles Ravel.

Dans leurs locaux, ils ont installé un studio très bien équipé (flash, fonds, décors, pied) et disposent d'une imprimante proposant le format A2 (42x59,4cm). Pour se financer, ils participent aux manifestations communales, comme le village du père Noël, le Noël solidaire du Secours populaire, la fête communale, pour lesquelles ils font des photos.

Cette année, l'association fête ses 50 ans. L'occasion d'imaginer une exposition avec les plus beaux clichés réalisés dernièrement et quelques photos des premières décennies ; et peut-être d'éditer un livre avec ces images. En attendant, le travail des membres est visible sur leur page Instagram. Et le club est toujours ouvert aux amoureux des images.

Caroline Pépin

+ d'infos : Gilles Ravel, **06 08 24 77 49**

[instagram.com/photoclubchevillylarue/](https://www.instagram.com/photoclubchevillylarue/)



DANS LES COULISSES

De la propreté urbaine

Salage, nettoyage des voies communales, retrait de grosses branches... Après les épisodes neigeux et la tempête Gorette survenus au mois de janvier, les équipes de la propreté urbaine ont été fortement sollicitées. Coup de projecteur sur ces agents qui concourent, chaque jour, à rendre notre commune encore plus belle.

Rédaction par El hadji Coly

Photographies par Jenny Romeiro Dias



LES ANGES GARDIENS DE LA VOIRIE

Ils s'appellent Serge, Max, Mathieu, Denis, Harouna... Reconnaisables à leur chasuble orange fluo, les agents de la voirie-propreté sont au nombre de 17. L'équipe se compose de 11 cantonniers, de 3 chauffeurs de camion et de 3 ripeurs. Leurs missions ? Rendre nos rues et nos espaces publics agréables. « Nous effectuons également le ramassage des débris, dépôts sauvages, le désherbage, le ramassage des feuilles, le déneigement et le salage », rappelle Samir Belkebir, responsable du secteur voirie propreté. Tous les matins entre 7h et 16h30, pour éviter les nuisances sonores durant l'après-midi, les équipes interviennent sur toute la commune et ses 32km de voirie.



Vidéo des coulisses
à découvrir sur notre compte Instagram

DE NOUVEAUX MATÉRIELS POUR LA PROPRETÉ

Le service dispose d'un camion-benne de 3,5 tonnes pour le ramassage des dépôts sauvages, d'un petit véhicule utilitaire à benne, de deux grosses balayeuses de voirie et une petite balayeuse de trottoir, de 6 souffleurs, 4 débroussailleuses, 7 chariots de ménage et des balais. L'année dernière, une balayeuse spécialement conçue pour les pistes cyclables avec la fonction désherbage et Kärcher est venue compléter les moyens techniques.



COMMENT S'ORGANISE LE NETTOYAGE DE LA VILLE ?

Chaque jour de la semaine est consacré au nettoyage d'un quartier de la ville. Des équipes composées de chauffeurs de balayeuse et de souffleurs sillonnent les moindres coins et recoins. Une attention particulière est apportée aux écoles de la commune. Lundi et jeudi, des équipes sont spécialement affectées au nettoyage du marché. Les actions sont organisées de façon conjointe pour une plus grande efficacité. L'organisation par secteur peut toutefois être adaptée au gré des urgences repérées par le responsable.

PROPRETÉ URBAINE : TOUS CONCERNÉS !

La propreté est l'affaire de tous. Quels que soient les moyens humains et matériels déployés par la commune, il est essentiel que les habitants adoptent les bons gestes. « *Quelquefois les habitants, ne respectent pas la date de sortie des encombrants et des déchets abandonnés deviennent des dépôts sauvages que nous devons enlever* », témoigne Samir. Si chacun y met du sien, c'est le collectif qui en ressort gagnant !

HISTOIRE & PATRIMOINE

La mairie-écoles de 1895, plus qu'un bâtiment

La question des bâtiments communaux de Chevilly-Larue au XIX^e siècle n'est pas une simple affaire administrative. Elle est révélatrice des relations entre les deux pôles historiques de la commune, Chevilly et Larue, et du développement historique de la France contemporaine. L'histoire des deux mairies successives de 1846 et de 1895, constitue, à ce titre, un véritable marqueur de l'évolution politique et économique de notre commune. [Hugo Keller](#)



Le Maire, Jean-Louis Ausoure, fait construire par l'architecte Naissant, cette mairie à Larue en 1846. En 1863, en plus des activités de la mairie, une école s'y installe.



Avant 1846, la commune ne dispose pas d'un bâtiment municipal stable. Une délibération communale datée du 27 août 1843 parle de la difficulté que « déjà plusieurs fois ont été forcés de transférer les archives de la commune, que les pièces qui ont servi de salle de mairie, jusqu'alors, sont trop petites et ne peuvent servir lors de grandes réunions ». Cherchant à créer un centre administratif stable et à rompre ainsi avec ces solutions provisoires, le maire d'alors, Jean-Louis Ausoure (de 1832 à 1859), proposa d'acquérir un terrain au milieu de la rue principale de Larue (au 14 rue Albert Thuret) afin d'y construire une mairie, un corps de garde et un logement champêtre. C'est ce qui fut fait entre 1844 et 1846, sauf pour le corps de garde, marquant la première implantation municipale stable de la commune. Ce choix s'explique par le poids démographique plus important de Larue. La mairie de 1846 est cependant de dimensions modestes et doit rapidement assumer des fonctions multiples. En 1863, une école y est installée, illustrant la polyvalence des bâtiments communaux au XIX^e siècle.

Cependant, ce choix du secteur Larue ranime les rivalités avec Chevilly, qui conserve encore son école notamment grâce au testament de 1841 de Pierre-François Outrequin, notable, stipulant que la rente « perpétuelle » de 500 francs au profit d'un instituteur communal deviendrait caduque « dans le cas où les écoles viendraient à être transférées à Larue ». Ce compromis continuera à se fragiliser lorsque la loi du 10 avril 1867 sur l'enseignement primaire, dite loi Duruy, imposera notamment l'ouverture d'une école primaire de filles.

Après plusieurs décennies de débats, la décision de construire un bâtiment unique en 1894-1895, rassemblant les écoles de garçons et de filles ainsi



En 1895, une nouvelle mairie-écoles est construite entre Chevilly et Larue par l'architecte Emile Legros.

que la mairie, est prise. Le terrain de 300m² est acquis en 1894 pour 375 francs. Construite par l'architecte Emile Legros pour 24 000 francs, elle est inaugurée solennellement le 25 août 1895, soulignant la volonté de faire de cet édifice, résultat d'un compromis, un lieu de rassemblement où se construira l'identité collective des Chevillais et des Chevillaises. Un regard extérieur au début du XX^e siècle la décrit ainsi : « *La construction, qui ne comprend qu'un rez-de-chaussée, est en meulière, couverte en tuiles rouges de Choisy-le-Roi, d'un bel aspect. Elle est composée d'un pavillon central affecté aux services de la mairie et de deux ailes servant aux écoles, le tout relié par une galerie vitrée. Elle contient à l'intérieur, la salle des séances du conseil municipal, le bureau du maire et le logement du garde-appariteur.* »

Par sa situation, sa composition symétrique et la réunion des fonctions administratives et scolaires, la mairie-écoles de 1895 incarne l'entrée de Chevilly-Larue dans la modernité administrative de la Troisième République. Elle est une réponse architecturale aux divisions antérieures, en matérialisant, sur le territoire, un projet d'unité communale. Elle est située à égale distance entre Chevilly et Larue. Un visiteur écrit : « *On pourrait dire qu'elle est au milieu des champs.* » Ce bâtiment marque aussi un changement d'échelle : en étant plus grande et donc plus visible, elle symbolise la présence de la République sur le territoire communal.

Ainsi, cette mairie-écoles a été le premier jalon d'une commune qui chercha à se penser comme une unité pour faire face aux défis de l'avenir. Un pas de plus sera fait en 1920 avec la réunion de Chevilly et de Larue pour définitivement affirmer que l'avenir se fera ensemble.

LE SAVIEZ-VOUS ?

L'union responsable comme conclusion de rivalités passées

Tout au long du XIX^e siècle, la commune est marquée par une rivalité durable entre le village de Chevilly et son hameau de Larue, alimentée par des déséquilibres démographiques, économiques et symboliques. À Chevilly est concentré le château, l'église, le cimetière. En face, son hameau de Larue regroupe la majorité des artisans et commerçants, ainsi qu'une population souvent plus nombreuse. Ces oppositions se cristallisent autour des écoles et de la mairie, perçues comme des leviers de prestige et d'influence déterminants. Les contraintes financières, les obligations légales et les difficultés à trouver un emplacement acceptable aggravent encore les tensions. C'est grâce à quelques compromis issus d'un dialogue répété que Chevilly-Larue trouva les moyens de se développer.

EXPRESSIONS



Nora Lamraoui Boudon

Maire-adjointe,
élue du groupe
Communistes et
partenaires

Contre l'isolement, le choix de la solidarité

La solitude est devenue, en 2026, une réalité quotidienne pour trop de nos concitoyens. Alors même que les moyens de communication n'ont jamais été aussi nombreux, le sentiment d'isolement progresse. Paradoxalement, nous sommes connectés en permanence, mais de plus en plus seuls.

Cette solitude frappe d'abord de nombreux seniors. Éloignés de leurs proches, parfois confrontés à des problèmes de mobilité ou de santé, ils ont besoin de notre attention collective. La solidarité doit se traduire par des actes concrets. **Le rôle des services publics de proximité est essentiel**, qu'il s'agisse du portage de repas, de l'accompagnement aux déplacements ou de l'organisation de temps conviviaux. **À Chevilly-Larue, les associations de retraités jouent un rôle précieux pour rompre l'isolement.** Mais la solitude touche aussi les plus jeunes. Derrière les écrans, certains enfants et adolescents s'enferment dans des relations virtuelles qui fragilisent leur

construction personnelle. Le manque d'échanges réels peut entraîner repli sur soi et difficultés relationnelles.

Face à ces enjeux, nous devons agir collectivement. Développer les activités sportives, culturelles et associatives. Renforcer l'éducation populaire. Créer des espaces où l'on se rencontre et où l'on apprend à vivre ensemble.

Le lien social se construit par des politiques publiques fortes et un tissu associatif vivant.

C'est collectivement que nous pourrons bâtir une société plus solidaire et humaine.



Hadi Issahane

Conseiller municipal,
président du groupe,
Union populaire,
insoumise et parti
de gauche

De l'ironie de l'Histoire à sa leçon

Mesurons l'ironie de l'Histoire que révèle cette époque où les rôles s'inversent de manière spectaculaire. La peur et le désarroi légitimes sur notre continent européen, face aux appétits de l'impérialisme États-Uniens, nous ramènent aux temps de l'expansion coloniale occidentale débutée en 1492. **L'Europe a dominé**

le monde et imposé cette même loi du plus fort à de multiples peuples de la planète depuis 500 ans et voilà que l'un de ses sous-produits, un pays qu'elle a elle-même enfanté dans un processus de colonisation, de génocide des Amérindiens, d'esclavage, de ségrégation raciale, se retourne contre ses géniteurs. Nous sommes des millions à entre-apercevoir, peut être pour la première fois, ce que cela fait d'être dans une position d'infériorité et d'impuissance, à la merci d'une force lointaine. Le droit et la justice internationale bien qu'imparfaits sont bafoués souvent avec notre complicité quand cela touche le Sud global, de

Gaza à l'Irak, du Vénézuéla à la Libye. Nous voilà désormais avec une invasion en Ukraine, une visée sur le Groenland et sous la menace continue d'une asphyxie économique comme Haïti et tant d'autres en ont fait les frais. **De cet épisode, nous devons apprendre l'humilité.** Elle consiste d'abord à abandonner notre arrogance, des prestiges basés sur des crimes et un roman national falsifié. Elle nécessite surtout d'appliquer les valeurs issues de la grande Révolution du peuple français pour abattre la domination d'une noblesse du « sang » de 10 siècles ! voilà une leçon de l'Histoire !



Brice Le Roux

Conseiller municipal,
élu du groupe
Ecologiste et
solidaire

Les Françaises et les Français se déplacent moins et autrement

Le CEREMA (le Centre d'Étude et d'Expertise sur les Risques, l'Environnement, la Mobilité et l'Aménagement) vient de publier une étude sur les comportements de déplacements des habitants de zones urbaines. Cette étude, intitulée « **Mobilités du quotidien : tendances et enseignements** » se penche sur les modes de déplacements dans les grandes

aires urbaines, comme la région parisienne. La crise sanitaire de 2020 a redessiné les pratiques de mobilité. Aujourd'hui, **les Français se déplacent moins les jours de la semaine** du fait du télétravail et des livraisons à domicile. L'étude enregistre une baisse de 10% de la mobilité quotidienne depuis le début des années 2010. Les personnes de 25 à 65 ans sortent moins de chez elles, même si les seniors, en revanche, sont plus mobiles. Cette diminution des déplacements dans les aires urbaines a pour corollaire une légère baisse du nombre de trajets en voiture, à laquelle il faut ajouter une augmentation des reports vers les transports en commun

et les mobilités douces. Le nombre de véhicules motorisés par citoyen baisse également. Le CEREMA constate que le développement des offres alternatives en zones denses contribue petit à petit à délaissier la voiture. **44% des déplacements de moins de 10km des résidents des grands centres urbains sont réalisés en modes actifs** (vélo, autopartage), soit 9% de plus par rapport à la période 2007-2013. Il est clair qu'à Chevilly-Larue, le prolongement de la Ligne 14 permet d'accentuer ce phénomène visant la diminution de l'usage de la voiture pour nos déplacements quotidiens. **Nos habitudes changent et c'est une bonne nouvelle.**

D E S É L U . E . S



Alain Pétrissans
Conseiller municipal,
élu du groupe
Citoyens

Nuit des arts martiaux de Chevilly-Larue !

Le samedi 17 janvier s'est tenue la troisième édition de la Nuit des arts martiaux de Chevilly-Larue, un événement inédit et fédérateur. Sept disciplines – judo, karaté, self-défense, kick-boxing, taekwondo, body taekwondo, jiu-jitsu et aikido – ont été présentées au public dans un véritable show mêlant son, lumière et énergie collective.

Combattants confirmés, champions et

jeunes pratiquants se sont succédé sur le tatami pour assurer un spectacle de grande qualité. Démonstrations en situation de combat, exécutions de kata, exercices de self-défense : le public a pu mesurer le haut niveau d'exigence, la rigueur et les valeurs portées par ces disciplines.

Les associations sportives étaient satisfaites de la visibilité offerte à leurs disciplines. L'agencement de la salle, la décoration et l'ambiance « gala » avec des spots lumineux et des décorations à thématique asiatique ont contribué à créer une ambiance immersive et conviviale qui a été une nouvelle fois appréciée.

Nous remercions chaleureusement l'ensemble des participants pour la qualité de leurs prestations, qui ont contribué à mieux faire connaître et à mettre à l'honneur les arts martiaux et sports de combat pratiqués à Chevilly-Larue. La préparation de ces démonstrations a nécessité un travail important, réalisé avec sérieux et passion.

Un grand merci également aux bénévoles et aux agents communaux mobilisés pour l'organisation de cette soirée. Leur engagement, leur disponibilité et leur efficacité ont été déterminants dans la réussite de cet événement.

Bravo à toutes et à tous, et vive le sport !



Geneviève Gliozzo
Conseillère
municipale, élue
du groupe Unissons-nous
pour Chevilly

La jeunesse, une richesse pour notre commune

Il serait réducteur de parler de la jeunesse comme d'un bloc homogène. Elle est souvent décrite comme désabusée, tantôt idéalisée comme moteur de renouveau, elle demeure pourtant difficile à saisir dans toute sa complexité. Dans une commune urbaine comme Chevilly-Larue, la jeunesse est omniprésente. Grandir en ville offre de nom-

breuses opportunités, mais comporte aussi des défis : mobilité, accès au logement et à l'emploi avec un rythme de vie soutenu.

Grandir, c'est aussi faire face à de multiples épreuves : réussir son parcours scolaire ou professionnel, construire des relations équilibrées, s'épanouir dans un monde en constante évolution. Dans ce contexte, l'accompagnement, l'écoute et la bienveillance sont essentiels.

C'est pour cela que les espaces de rencontre, les activités culturelles, sportives et associatives sont primordiales. Sans oublier que ces lieux de rencontre créent des échanges entre générations.

Porteuse d'idées, d'énergie et de créativité, la jeunesse contribue à faire évoluer les pratiques et à dynamiser le territoire.

Être attentif aux besoins et aux aspirations des jeunes, c'est investir dans l'avenir collectif.

Chaque initiative permet de construire une commune vivante, solidaire et tournée vers l'avenir.

Soutenir la jeunesse, c'est reconnaître son potentiel et lui offrir les conditions nécessaires pour grandir, s'exprimer et s'épanouir.

La jeunesse n'est pas un enjeu abstrait, elle est une réalité quotidienne, une énergie à cultiver.



Sylvie Duby
Conseillère
municipale,
présidente du groupe
Unis pour agir à
Chevilly-Larue

Le silence tue : l'école ne doit pas briser des vies

Chaque année, des jeunes mettent fin à leurs jours suite à du harcèlement scolaire. Ces drames ne sont ni des faits divers ni des fatalités. Ils révèlent des failles collectives et nous obligent à une responsabilité commune : mieux protéger nos jeunes.

Le harcèlement peut détruire avec des

moqueries répétées, rumeurs, humiliations publiques, cyberviolences qui poursuivent l'élève jusque dans sa chambre : l'école, censée être un lieu de construction, devient un espace de peur. À force d'être dénigré, le jeune finit par intérioriser la violence, se croire coupable, inutile, indigne de vivre. Le silence qui entoure ces situations est souvent aussi meurtrier que les attaques elles-mêmes. Protéger les jeunes, c'est de la responsabilité des adultes. C'est d'abord prévenir : personnels éducatifs, encadrants, fédérations de parents d'élèves doivent être formés pour repérer les signaux et agir vite. C'est aussi instaurer une culture scolaire où le respect n'est pas un slo-

gan, mais une règle non négociable, soutenue par des sanctions claires et par des démarches de réparation quand elles sont possibles.

Il faut aussi libérer la parole de ces élèves victimes qui doivent savoir à qui s'adresser, sans peur de représailles, et être assurés qu'ils seront crus et accompagnés si nécessaire par des professionnels. Les parents ont également besoin d'outils pour reconnaître les signes de détresse et dialoguer sans minimiser.

La municipalité doit renforcer ses actions pour accompagner les élèves et leurs familles, car, face au harcèlement, l'indifférence tue, mais l'action peut sauver une vie.

LES SPORTS



Enjoy Country : de Nashville à Chevilly-Larue

Stetson, musique et danse en ligne : entrez dans l'univers d'Enjoy Country, l'association qui rapproche deux continents par la danse.

Keith Urban, Brad Paisley ou Carrie Underwood : ces noms ne vous disent rien ? Aux États-Unis, pourtant, ce sont des géants de la musique country. Bonne nouvelle : inutile de prendre un billet d'avion pour Nashville, berceau du genre, pour les découvrir. Il suffit de pousser les portes du saloon... d'Enjoy Country. Depuis 2010, cette association chevillaise fait figure d'ambassadrice de ce pan de la culture américaine indissociable de l'imaginaire western : santiags, feux de camp, grands espaces, troupeaux de vaches, rodéos... Une imagerie pleinement assumée par Julie Marceau, présidente et professeure. « *Il y a des clichés dans ces représentations, mais la danse country reste intimement liée à ces univers* », souligne-t-elle.

Mais alors, quel est le secret de son succès en France ? Une danse collective, accessible, conviviale, qui se pratique en ligne, façon Madison, sans se faire des nœuds au cerveau et où les progrès sont rapides. Pas besoin de partenaire non plus, ni d'être un as du déhanché. Et surtout, pas d'âge limite, tant que le corps suit. Autre atout : la danse country ménage les articulations, ce qui explique la forte présence de seniors parmi la cinquantaine d'adhérents, composée à 99% de femmes. Trois niveaux de cours (novice, intermédiaire et avancé) sont proposés à la salle de sport Léo Lagrange, permettant à chacun de trouver son rythme. Précision utile : inutile de venir coiffer d'un stetson et vêtu d'une chemise à carreaux. En revanche, lors des nombreux bals country organisés par l'association, ce dress code est le bienvenu. L'immersion n'en est que plus festive et détendue. Et où que vous soyez en France, sachez qu'un club de danse country vous accueillera toujours à bras ouverts, même pour un seul cours. L'esprit des grandes plaines, sans doute.

Frédéric Lombard

+ d'infos : julie.country@free.fr



UN PAN DE LA CULTURE AMÉRICAINE

Julie Marceau, présidente de l'association Enjoy Country

« Je suis tombée très jeune dans l'univers de la country, à travers les westerns à la télé et la musique qu'écoutaient mes parents à la maison. Les grands espaces, la nature, les tenues, les feux de camp : j'assume tout en bloc. L'association me relie à cet univers.

Apprendre aux autres à danser me permet de transmettre ma passion et de faire découvrir ce pan de la culture américaine, trop souvent réduit à des clichés. Je me suis rendue à plusieurs reprises aux États-Unis. D'ailleurs, je prévois de retourner en Amérique du Nord en 2026 pour assister à un grand festival western et country, cette fois-ci au Canada, et non aux États-Unis. Comme quoi, la danse country n'a pas de frontières. »



50

ENVIRON
LE NOMBRE
D'ADHÉRENTS
À ENJOY
COUNTRY,
DONT 99%
SONT DES
FEMMES.



Nager, pédaler, courir

Ils étaient 239 en 2025. Combien seront-ils le dimanche 19 avril prochain ? Les amateurs de défis sportifs ont rendez-vous pour la 4^e édition du triathlon de Chevilly-Larue. Natation, vélo et course à pied s'enchaîneront dans deux épreuves au choix. Le matin, un triathlon distance XS en individuel ou en relais à partir de 12 ans (400m natation, 12km vélo, 2,5km course à pied). L'après-midi, un triathlon « loisirs » en individuel ou en relais à partir de 6 ans (50m natation, 1,5km vélo, 650m course à pied). Les trois lieux du triathlon : la piscine Pierre de Coubertin, le MIN de Rungis et le parc départemental Petit le Roy. Premières vagues de départs à partir de 9h30 dans le bassin de la piscine (distance XS) et 14h (« loisirs »). **Frédéric Lombard**
 Les inscriptions sont ouvertes sur adeorun.com

Portes ouvertes aux loisirs



On connaît l'Élan natation artistique pour les performances de ses équipes en compétition. Désireuse de diversifier ses pratiques, la section a mis en place deux créneaux mixtes 100% loisirs, dédiés aux enfants de 5 à 11 ans, le lundi soir et le samedi matin. Au programme : découvrir l'activité, apprendre les techniques de base tout en se familiarisant avec la natation, développer l'esprit d'équipe dans un cadre d'apprentissage ludique. 22 nageuses, dont 18 Chevillaises, ont déjà rejoint ses rangs. Certaines auront peut-être envie, un jour, de rejoindre un des groupes de compétitifs. **Frédéric Lombard**
 + d'infos : natartchevillylarue@gmail.com

EN BREF

À UN CHEVEU D'UN DOUBLE TITRE



L'association sportive du lycée Pauline Roland s'est distinguée lors du dernier tournoi départemental en basket 3x3. Après un début de tournoi compliqué, les lycéennes sont parvenues à se hisser à la première place, devenant championnes du Val-de-Marne. Après un match longtemps indécis, les garçons finissent à la deuxième place du tournoi. Les deux équipes se sont qualifiées pour la finale académique qui aura lieu le 18 février.

CHAMPIONNE DU VAL-DE-MARNE

La section judo de l'Élan a encore frappé un grand coup ! Le 11 janvier dernier, Anabelle Drezet Canelas a décroché le titre de championne du Val-de-Marne minimales (12-13 ans) en moins de 63kg. Halil Lahna rafle la médaille de bronze dans la catégorie des 70kg. Elles sont toutes les deux qualifiées pour les championnats d'Île-de-France qui se dérouleront le 21 février prochain. Bravo !

HORAIRE DE LA PISCINE PENDANT LES VACANCES

Du 21 février au 9 mars, la piscine municipale sera ouverte du lundi au vendredi de 12h à 13h30 et de 15h à 18h30, le samedi et dimanche de 10h à 12h30 et de 14h à 17h.

+ d'infos : **01 45 60 04 03**

piscine@ville-chevilly-larue.fr

L A C U L T U R E



© Alex Bonnemaison

Un spectacle réenchanteur

La Maison du conte a accueilli scolaires et spectateurs le 20 janvier dernier pour deux représentations du spectacle réenchanteur *Dis-moi Grand-Terre*.

Que faire lorsque les enfants ont peur de grandir et que demain devient trop angoissant pour continuer d'aller à l'école et de grimper aux arbres ? Défiant sa peur des moustiques, « Grand-Terre », le grand-père de la petite Baya, enfourche son vélo à la rencontre des enfants du monde. Sur scène, Rachid Akbal embarque avec malice et tendresse les 6^e E du collège Jean Moulin et deux classes de l'école Pasteur. Ce joli spectacle qui traite tout en douceur de « l'anxiété anticipative », ne s'arrête pas à sa scénographie astucieuse mêlant cinéma et jeu d'acteur. Le projet mené au Togo et au Canada, se prolonge par des actions culturelles en direction des élèves, à travers des ateliers, une correspondance avec le personnage de Grand-Terre et une exposition à visiter avant et après la représentation, offrant une dimension de réalité augmentée au spectacle. « *J'ai choisi ce conte pour le thème du réenchantement, qui est au programme cette année, explique la professeure de français Saima Houssaini. Cela va nous permettre de réfléchir sur l'espoir.* » Fort de toutes les belles idées des enfants collectées dans le monde, Grand-Terre redonne confiance en l'avenir à sa petite-fille. « *Moi aussi, j'ai des phobies parfois, confie la jeune Mélina. Ce spectacle me donne du courage pour apprivoiser mes peurs* », à l'image de Grand-Terre qui est entré dans la forêt.

Sylvia Maurice

L'avare, une comédie version pingre

Prenant le propos de la pièce de Molière au mot, le metteur en scène Clément Poirée propose aux spectateurs d'habiller ses comédiens et de fournir les accessoires de la pièce *L'Avare*. Charge donc aux spectateurs de ramener ampoules, bassines, bouteilles, écharpes... ou gants de boxe. La "wishlist" est à consulter sur le site du théâtre. Vous avez du mal à y croire ? Vous y croirez lorsque vous découvrirez que la totalité des comédiens, mis à part l'égoïste Harpagon, vous attendent sur la scène en sous-vêtements.

Une façon originale de participer à un spectacle dont vous pourrez suivre la construction scénographique en direct. De fait, si la pièce respecte scrupuleusement le texte de Molière et sa drôlerie, chaque représentation demeure unique dans une volonté de se moquer de la surconsommation.

Au final, cela donne un spectacle hyper généreux, tant par le jeu jouissif des comédiens que par le fait que tous les objets apportés seront ensuite donnés à la ressourcerie l'Écume des jours, qui s'est faite partenaire du théâtre pour l'occasion.

Sylvia Maurice

Samedi 14 février à 18h, théâtre André Malraux.



© Franckton Bilbille



L'art-thérapie permet aux enfants de s'exprimer dans leurs créations.



L'art-thérapie : un pas vers l'inclusion

Tous les mercredis, la Maison des arts plastiques Rosa Bonheur propose aux enfants porteurs de handicaps une séance d'art-thérapie. Une parenthèse enchantée où ils peuvent s'initier à leur rythme, au dessin, au calque et à la bande dessinée. Reportage.

Elle attendait ce cours avec impatience. Ce mercredi 14 janvier, aux alentours de 16h30, Aliénor, 9 ans, est tout sourire en arrivant au cours d'art-thérapie. Accompagnée de sa maman, Justine, elle prend place autour de la grande table de la salle polyvalente.

« Lors du forum des associations, je voulais initialement inscrire ma fille à un cours de dessin, mais il n'y avait plus de place, se souvient-elle. Ma fille présente de légers troubles autistiques. C'est la directrice qui nous a orientés vers l'art-thérapie. Cela lui fait beaucoup de bien, c'est la deuxième année qu'elle suit ce cours ».

L'art-thérapie est une discipline proposée à la Maison des arts plastiques depuis plusieurs années. Son but ? Permettre aux enfants de devenir acteurs, qu'ils aient un moyen d'expression et qu'ils puissent, pour certains, avoir suffisamment d'autonomie pour intégrer un cours de dessin. Depuis le mois de septembre, elle est enseignée par le professeur, Maxime Chenu. Ce grand gaillard, originaire de Lyon, accompagne les enfants à travers différents projets artistiques.

« Nous avons travaillé la bande dessinée, la peinture et aujourd'hui, nous allons apprendre comment utiliser la décalcomanie ».

Amélia et Meriem, deux autres élèves, ont rejoint le cours. Après avoir écouté les directives, une ambiance studieuse s'installe dans la salle. Les filles s'évertuent à reproduire avec soin le travail demandé. « Oh c'est magique ! » s'émerveille l'une d'entre elles quand le transfert de l'image dessinée s'effectue sur papier blanc. Les enfants prennent confiance et réalisent de beaux progrès.

Une exposition sera organisée en fin d'année afin de montrer aux parents tout le travail effectué durant l'année. **El hadji Coly**

+ d'infos : Maison des arts plastiques Rosa Bonheur, 34 rue Henri Cretté

01 56 34 08 37 - artsplastiques@ville-chevilly-larue.fr

EN BREF

DEUX CONCERTS ORGANISÉS PAR LE CONSERVATOIRE



Le dimanche 15 février, à l'église Sainte Colombe accueillera le consort Brouillamini, un ensemble de cinq flûtes à bec, lauréat de plusieurs concours internationaux. Un programme autour du compositeur et musicien allemand Jean-Sebastien Bach (1685-1750) vous sera présenté en avant-première. Le 8 février, la grande chorale du conservatoire vous proposera un concert, sous la direction de Kyori Oshida, et à l'accompagnement au piano de Pablo Ygout, pour bien débiter cette année.

+ d'infos : 01 56 70 42 45

Concerts, 17h - Église Sainte-Colombe (5 rue Jaume)

Gratuit, entrée libre

FESTIVAL CINÉ JUNIOR DU 7 AU 24 FÉVRIER

Le théâtre de Chevilly-Larue prendra part à la 36^e édition du festival Ciné Junior. Préparez-vous à une quinzaine riche en festivités et en découvertes destinées aux enfants et aux adolescents d'Île-de-France. Au menu : des films en avant-première, des programmes de courts métrages inédits et des films cultes à découvrir pour les enfants et les adultes !

Tarifs : - 12 ans : 3 € • Adulte : 4 €

Programme complet page 39

LES ACTUS

CIN'EXTRA : PROJECTION ET GOÛTER

Rendez-vous ouvert à tous les publics, avec une attention particulière pour les personnes en situation de handicap (autisme, polyhandicap, troubles cognitifs ou psychiques, maladie d'Alzheimer...).

Au programme : courts-métrages et espace aménagé pour garantir confort et bien-être des personnes porteuses d'un handicap.

En partenariat avec le service retraités-santé- handicap et l'association Partage et sourire.

Samedi 14 février de 15h à 17h, publics en situation de handicap et tout public, entrée libre

ATELIER LES ÉCOUTILLES : LES ÉMOTIONS EN LANGUE DES SIGNES

Découverte du vocabulaire avec Isabel, apprenante en langue des signes, à travers comptines et jeux.

Samedi 14 février à 10h30, enfants à partir de 3 ans, sur inscription au 01 45 60 19 90

ATELIER MUSICAL : INITIATION AUX PERCUSSIONS AFRO-CARIBÉENNES

Découverte des rythmes de base et du jeu collectif avec deux professeurs du conservatoire. Un atelier axé sur le plaisir, l'écoute et le jeu en groupe, pour finir par un morceau simple joué ensemble. *En partenariat avec le Conservatoire de Musique*

Samedi 28 février de 15h à 17h, tout public (enfants à partir de 8 ans), sur inscription au 01 45 60 19 90

DE LA MÉDIATHÈQUE

**Sarah Lenka : folk aux sonorités du Maghreb**

Et si la musique, comme un fil tendu, reliait les mémoires, les territoires et les voix de femmes longtemps restées dans l'ombre ?

Avec son album *Isha*, Sarah Lenka propose un concert inspiré par les récits de l'exil et du déracinement féminin. Chaque chanson s'ancre dans l'histoire de ses ancêtres, de la région du Mزاب à l'Espagne, jusqu'à l'Argentine. Des prénoms surgissent (Mouma, Zahra, Betty, Florence, Rose, Aziza..) comme autant de voix pour dire des trajectoires intimes reliées à une mémoire collective.

Entre folk, sonorités orientales et pointes de jazz, les mélodies dialoguent avec les traditions et l'écriture contemporaine. Sarah Lenka est accompagnée par deux musiciens : Laurent Guillet (guitare folk et chœurs) et Taofik Farah (mandole et guitare nylon).

Un concert sensible, entre hommage et transmission, à ne pas manquer !

Samedi 21 février à 16h | Adulte, entrée libre

CONCERT JAZZ : PUZZLE

Thérèse Clerc, Angela Davis, Emma Goldman, Louise Michel, Jane Avril... Ces cinq femmes libertaires sont au cœur de *Puzzle*, nouvel album de la contrebassiste Hélène Labarrière. En trio avec Catherine Delaunay (meilleure clarinetteste française de l'année 2025 dans les revues *Jazz*

Magazine et *Jazz news*) et Stéphane Bartelt (guitare), elle propose un concert intense, parfois virtuose et toujours poétique. Album noté « Choc Jazzman » dans le magazine du même nom !

Samedi 7 mars à 17h | Entrée libre (dans la limite des places disponibles)

Le service public de géothermie au cœur de votre ville



41 930*
**équivalents-
logements
raccordés**

MORCE NOUS SOMMES LAURÉATS DU LABEL :

Objectifs :
Une catégorie spéciale du label visant à récompenser les réseaux de chaleur dont les performances exceptionnelles contribuent au développement de la filière et à la valorisation des collectivités locales qui assurent la maîtrise de ce service public.



3 critères d'obtention :

- Environnemental** : réseau alimenté par + de 80% d'énergies renouvelables et de récupération (ENR/RP).
- Économique** : facture globale pour l'utilisateur inférieure à la solution de référence.
- Social** : un service public transparent et l'existence d'un lieu de concertation avec les abonnés et les usagers.

**Produire et distribuer une énergie propre et économique ?
Chaque jour, la Semhach exécute cette mission de service public
dans l'intérêt des collectivités et des utilisateurs.**

*Chiffre 2025

ET SI ON SORTAIT ?

Jusqu'au 12 février Déclarez votre flamme

Saint-Valentin

Envoyez-nous votre déclaration par message privé sur Facebook ou Instagram. Votre message doit faire 90 caractères maximum (1 lettre ou espace = 1 caractère). Et n'oubliez pas de le signer.

tout public

Du 2 au 26 février Vente hiver et carnaval

Les Enfants du Tiers Monde

Profitez d'une sélection d'articles de ski et des déguisements de carnaval à la boutique de l'association Les Enfants du Tiers Monde. Bonnes affaires et prix imbattables sur les rayons habituels.

📍 Du lundi au jeudi de 14h à 18h

44 rue de l'Adjudant-chef Dericbourg

★ Gratuit, entrée libre

tout public

Samedi 7 février Vente spéciale : déguisements de carnaval

Ressourcerie L'écume des choses

Profitez d'une sélection de déguisements et d'articles pour le carnaval à petit prix.

📍 De 11h à 19h - Ressourcerie L'écume des choses - 70 avenue du Président Franklin Roosevelt

★ + d'infos : contact@lecumedeschoses.org

Entrée libre

tout public

Spectacle Avec ou sans zèle

Médiathèque Boris Vian

Au fil de trois contes traditionnels, rythmés soit par des percussions corporelles, d'airs à la guitare ou de ponctuations d'appeau, Nathalie André raconte l'histoire de Ti Piaf.

📍 10h30 et 11h15 - Médiathèque Boris Vian
25 avenue du Président Franklin Roosevelt

★ + d'infos : 01 45 60 19 90 -

mediathequebv@ville-chevilly-larue.fr

Gratuit, sur inscription

18 mois à 5 ans

Atelier de doublage d'animés

Médiathèque Boris Vian

Accompagnés de Martial Le Minoux (comédien) et Baptiste Orsot (ingénieur du son), les participants pourront découvrir les bases du doublage et prendre le micro.

Atelier proposé par le studio Time-Line en partenariat avec l'association You'Manity.

📍 De 10h à 13h et de 14h à 17h (sessions d'1h) - Médiathèque Boris Vian

25 avenue du Président Franklin Roosevelt

★ + d'infos : 01 45 60 19 90 -

mediathequebv@ville-chevilly-larue.fr

Gratuit, sur inscription

10 ans et +

Jardinage en famille

Ferme du Saut du Loup

Au programme de cette matinée jardinage : entretien des massifs, des jardinières et des différents bacs à fleurs de la Ferme du Saut du Loup.

📍 De 10h à 12h - Ferme du Saut du Loup

52 rue du Lieutenant Petit le Roy

★ + d'infos : 01 56 34 04 72

contact@lafermedusautduloup.fr

Gratuit, entrée libre

tout public

Samedi 14 février Projection Cin'Extra

Médiathèque Boris Vian



Une séance de cinéma ouverte à tous les publics avec une attention particulière pour les personnes en situation de handicap (autisme, polyhandicap, troubles cognitifs ou psychiques, maladie d'Alzheimer...), c'est ce que propose la

médiathèque Boris Vian avec le Cin'Extra. Au programme de cette nouvelle édition : diffusion de courts-métrages d'animations, de comédie ou des dessins animés dans un espace spécialement aménagé pour que les personnes en situation de handicap puissent, elles aussi, se sentir bien. Des transats et des poufs remplacent les fauteuils et les chaises, la lumière reste tamisée et le son est modéré. Durant la projection, chacun est libre d'exprimer ses émotions, de se lever, d'applaudir, ou même de sortir.

📍 De 15h à 17h - Médiathèque Boris Vian - 25 avenue du Président Franklin Roosevelt

★ En partenariat avec le service retraités-santé-handicap et l'association Partage et Sourire.

tout public

Dimanche 8 février Chandeleur

Partage et sourire

Venez profiter d'un moment convivial seul, entre amis ou en famille autour de crêpes.

Animation maquillage à 1€.

📍 De 14h à 17h30 - Salle Léo Ferré

65 avenue du Président Franklin Roosevelt

★ Tarifs : adhérent 1€, non-adhérent 2€

+ d'infos : 06 51 33 51 25

tout public

Scrabble collectif

Comité de quartier Larue

Participez à une variante du Scrabble, en famille ou entre amis. Apportez votre Scrabble personnel.

📍 14h30 - Salle Jacqueline Auriol

1 avenue Georges Guynemer

★ + d'infos et inscription : 06 23 86 24 77 -

comitequartierlarue@gmail.com

Gratuit, inscription conseillée

tout public

Concert de la grande chorale

Conservatoire de musique

La grande chorale du conservatoire vous propose un concert pour bien débuter cette année, sous la direction de Kyori Oshida, et à l'accompagnement au piano de Pablo Ygout.

📍 17h – Église Sainte-Colombe – 5 rue Jaume

★ + d'infos : 01 56 70 42 45

Gratuit, entrée libre

tout public

Visite guidée

Retraite active

Plongez au cœur de l'exposition *Le genre idéal* au Mac Val, musée d'Art Contemporain du Val-de-Marne.

📍 14h – Mac Val - place de la Libération, 94400 Vitry-sur-Seine

★ + d'infos : 01 45 60 18 93

retraitesantehandicap@ville-chevilly-larue.fr

Gratuit, sur inscription

senior

Mardi 10 février Animaux de la ferme

Ferme du Saut du Loup

Venez nourrir les poulettes et les brebis à la Ferme du Saut du Loup, entretenir le poulailler et les lombricomposteurs.

📍 De 10h à 12h – Ferme du Saut du Loup

52 rue du Lieutenant Petit le Roy

★ + d'infos : 01 56 34 04 72

contact@lafermedusautduloup.fr

Gratuit, entrée libre

tout public

Jeudi 12 février Apiculture

Ferme du Saut du Loup

Venez participer à l'entretien des ruchers de la Ferme du Saut du Loup, au rangement de la cabane, nettoyage et remplissage des pièges à frelons.

📍 De 14h à 16h – Ferme du Saut du Loup

52 rue du Lieutenant Petit le Roy

★ + d'infos : 01 56 34 04 72

contact@lafermedusautduloup.fr

Gratuit, entrée libre

tout public

Atelier apiculture

Retraite active

Participez à un atelier convivial pour préparer les cadres des ruches de la Ferme du Saut du Loup.

📍 14h30 – Ferme du Saut du Loup

52 rue du Lieutenant Petit le Roy

★ + d'infos : 01 45 60 18 93 –

retraitesantehandicap@ville-chevilly-larue.fr

Gratuit, sur inscription

senior

Permanence d'écrivain public

Médiathèque Boris Vian

Tous les deuxièmes mardis du mois, la médiathèque reçoit des permanences d'écrivain public en partenariat avec l'association Nouvelles Voies et le service action sociale de la ville. Des rendez-vous de 30 minutes, gratuits, dans une salle respectant la confidentialité.

📍 De 17h30 à 19h30 – Médiathèque Boris Vian - 25 avenue du Président Franklin Roosevelt

★ + d'infos : 01 45 60 19 90

mediathequebv@ville-chevilly-larue.fr

Gratuit, sur inscription

tout public

Café de Boris

Médiathèque Boris Vian

Découvrez les coups de cœur des bibliothécaires, partagez les vôtres ou venez simplement piocher des idées pour alimenter vos piles à lire !

📍 De 18h à 20h – Médiathèque Boris Vian

25 avenue du Président Franklin Roosevelt

★ + d'infos : 01 45 60 19 90

mediathequebv@ville-chevilly-larue.fr

Gratuit, sur inscription

tout public

Vendredi 13 février Animaux de la ferme

Ferme du Saut du Loup

Venez nourrir les poulettes et les brebis à la Ferme du Saut du Loup, entretenir le poulailler et les lombricomposteurs.

📍 De 10h à 12h – Ferme du Saut du Loup

52 rue du Lieutenant Petit le Roy

★ + d'infos : 01 56 34 04 72

contact@lafermedusautduloup.fr

Gratuit, entrée libre

tout public

Mercredi 11 février Jardinage au potager

Ferme du Saut du Loup

Nettoyage du matériel et des outils, entretien de la parcelle et épandage de copeaux dans les allées.

📍 De 10h à 12h – Ferme du Saut du Loup

52 rue du Lieutenant Petit le Roy

★ + d'infos : 01 56 34 04 72

contact@lafermedusautduloup.fr

Gratuit, entrée libre

tout public

Film d'horreur au SMJ

Service municipal de la jeunesse

Venez assister à la projection d'un film d'horreur au SMJ. Pizzas et frissons garantis !

📍 De 19h30 à 23h30 – SMJ

15 rue Henri Cretté

★ + d'infos : 01 46 87 97 65

Gratuit, entrée libre

17 ans et +



Vendredi 20 février Soirée jazz avec le Daniele Gorgone Quartet

tout public

Concert-spectacle

Autour de la chanteuse américaine Shawnn Monteiro, fille du légendaire contrebassiste de Duke Ellington, Jimmy Woode, se réunit un quartet d'exception profondément ancré dans la grande tradition du jazz. À ses côtés, le pianiste italien Daniele Gorgone, le contrebassiste Nicolas Rageau et à la batterie, Oscar Georges.

📍 Ouverture des portes à 19h30 - Concert à 20h30. Salle Léo Ferré – 65 avenue du Président Franklin Roosevelt. Réservation obligatoire par courriel à jazzachevilly@free.fr

★ Premier concert et adhésion à l'association : 23 €, concerts suivants : 13 €, étudiants et apprentis : 5€, les mineurs et les demandeurs d'emploi sont nos invités. Boissons et repas (sur réservation à la même adresse avant le dimanche soir précédent). Tous paiements : chèques ou espèces.

Samedi 14 février Café philo

Philosophie

Les bénévoles de l'association du Café philo de Chevilly-Larue vous invitent à échanger et débattre autour de la question suivante : l'optimisme est-il raisonnable ?

📍 De 10h30 à 12h – Salle Léo Ferré

65 avenue du Président Franklin Roosevelt

★ Gratuit, entrée libre

tout public



Samedi 21 février Rencontre d'autrice

tout public

Librairie du Plateau

À l'occasion de la publication du premier tome *L'odyssée d'octobre* de *La Communauté du Marais*, aux éditions Flammarion, la romancière jeunesse Mélanie Guyard sera présente à la librairie du Plateau pour une rencontre avec le public. Les lecteurs et lectrices pourront échanger avec l'autrice autour de son univers, de ses personnages et des thèmes abordés dans ce nouveau roman, avant de faire dédicacer leur exemplaire lors d'un moment convivial ouvert à toutes et tous.

📍 14h30 - Librairie du Plateau

13 place Nelson Mandela

★ + d'infos : 01 41 73 79 09

contact@lalibrairieduplateau.fr

Gratuit, entrée libre

Les écouilles

3 ans et +

Médiathèque Boris Vian

Joie, tristesse, colère, amour...

La médiathèque vous propose des cours pour apprendre à signer ces émotions en langue des signes !

📍 10h30 - Médiathèque Boris Vian

25 avenue du Président Franklin Roosevelt

★ + d'infos : 01 45 60 19 90

mediathequebv@ville-chevilly-larue.fr

Gratuit, sur inscription

Vente spéciale : appareils électriques de cuisine

tout public

Ressorcerie L'écume des choses

Profitez d'une sélection d'appareils électriques de cuisine à petit prix.

📍 De 11h à 19h - Ressorcerie L'écume des choses - 70 avenue du Président Franklin Roosevelt

★ + d'infos : contact@lecumedeschoses.org

Entrée libre

Bricolage pour les femmes

tout public

Ressorcerie L'écume des choses

La ressourcerie vous invite à participer à l'atelier spécial « de la planche à l'étagère » animé par le collectif Osons le bricolage.

📍 De 14h à 16h - Ressorcerie L'écume des choses - 70 avenue du Président Franklin Roosevelt

★ + d'infos : contact@lecumedeschoses.org
Gratuit, sur inscription

Dimanche 15 février Spectacle de danse et théâtre

tout public

Retraite Sportive de Chevilly-Larue

Les adhérents de l'association joueront leur spectacle annuel de danse et théâtre.

📍 14h - Gymnase Dericbourg

42 rue de l'Adjudant-chef Dericbourg

★ + d'infos et inscriptions : 01 45 60 45 72

Gratuit, sur inscription

Concert de flûte à bec

tout public

Conservatoire de musique

Le consort Brouillamini, ensemble de 5 flûtes à bec, lauréat de plusieurs concours internationaux, vous présentera en avant-première un programme autour de J.S. Bach.

📍 17h - Église Sainte-Colombe

5 rue Jaume

★ + d'infos : 01 56 70 42 45

Gratuit, entrée libre

Mardi 17 février Animaux de la ferme

tout public

Ferme du Saut du Loup

Venez nourrir les poulettes et les brebis à la Ferme du Saut du Loup, entretenir le poulailler et les lombricomposteurs.

📍 De 10h à 12h - Ferme du Saut du Loup

52 rue du Lieutenant Petit le Roy

★ + d'infos : 01 56 34 04 72

contact@lafermedusautduloup.fr

Gratuit, entrée libre

Mercredi 18 février Jardinage au potager

tout public

Ferme du Saut du Loup

Nettoyage du matériel et des outils, entretien de la parcelle et épandage de copeaux dans les allées.

📍 De 10h à 12h - Ferme du Saut du Loup

52 rue du Lieutenant Petit le Roy

★ + d'infos : 01 56 34 04 72

contact@lafermedusautduloup.fr

Gratuit, entrée libre

La rue qui est à vous

tout public

Convivialité

Chaque troisième mercredi après-midi du mois, dans le quartier des Sorbiers au pied des immeubles, l'idée est de faire un pas les uns vers les autres, afin d'offrir un moment partagé en toute simplicité.

📍 14h - rue du Poitou

★ + d'infos : 01 46 75 93 22

accueil@mpt-chevillylarue.fr

Gratuit, entrée libre

Atelier généalogie

senior

Retraite active

Plongez dans l'histoire de votre famille et découvrez vos racines en participant à 2 séances (2^e séance : 12 mars jeudi 12 mars) d'initiation à la généalogie.

📍 De 14h à 15h30 - Médiathèque Boris Vian

25 avenue du Président Franklin Roosevelt

★ + d'infos : 01 45 60 18 93

retraitesantehandicap@ville-chevilly-larue.fr

Gratuit, sur inscription

Atelier bricolage

tout public

Ferme du Saut du Loup

Lasurage des mobiliers extérieurs en bois recyclé (bancs, tables...) et du parquet en bois qui longe le Loup Bar.

📍 De 14h à 16h - Ferme du Saut du Loup

52 rue du Lieutenant Petit le Roy

★ + d'infos : 01 56 34 04 72

contact@lafermedusautduloup.fr

Jeudi 19 février Apiculture

tout public

Ferme du Saut du Loup

Venez participer à l'entretien des ruchers de la Ferme du Saut du Loup, au rangement de la cabane, nettoyage et remplissage des pièges à frelons.

📍 De 14h à 16h - Ferme du Saut du Loup

52 rue du Lieutenant Petit le Roy

★ + d'infos : 01 56 34 04 72

contact@lafermedusautduloup.fr

Gratuit, entrée libre

Conseil municipal

tout public

Vie citoyenne

Assistez à la séance du conseil municipal ou visionnez-le en direct sur la page Facebook de la ville.

📍 19h - Salle Joséphine Baker

4 rue du Stade

★ + d'infos : www.ville-chevilly-larue.fr

Vendredi 20 février Animaux de la ferme

Ferme du Saut du Loup

Venez nourrir les poulettes et les brebis à la Ferme du Saut du Loup, entretenir le poulailler et les lombricomposteurs.

📍 De 10h à 12h - Ferme du Saut du Loup

52 rue du Lieutenant Petit le Roy

★ + d'infos : 01 56 34 04 72

contact@lafermedusautduloup.fr

Gratuit, entrée libre

tout public

Du 21 février au 8 mars Vacances au SMJ

Jeunesse

Le service municipal de la jeunesse te propose une programmation d'activités pour profiter de tes vacances d'hiver dans la bonne humeur et la convivialité.

📍 SMJ - 15 rue Henri Cretté

★ + d'infos : 01 46 87 97 65

ville-chevilly-larue.fr

11 à 17 ans

Samedi 21 février Atelier cuisine en famille

Ferme du Saut du Loup

Atelier cuisine en famille : préparation de tartes avec les courges et le miel de la Ferme et goûter tous ensemble.

📍 De 14h à 16h - Ferme du Saut du Loup

52 rue du Lieutenant Petit le Roy

★ + d'infos : 01 56 34 04 72

contact@lafermedusautduloup.fr

tout public

Concert de Sarah Lenka

Médiathèque Boris Vian

Plongez dans l'univers évocateur de Sarah Lenka avec Laurent Guillet (guitare folk et chœurs) et Taoufik Farah (mandole et guitare nylon) !

📍 16h - Médiathèque Boris Vian

25 avenue du Président Franklin Roosevelt

★ + d'infos : 01 45 60 19 90

mediathequebv@ville-chevilly-larue.fr

Gratuit, entrée libre

Adulte

Mardi 24 février Animaux de la ferme

Ferme du Saut du Loup

Venez nourrir les poulettes et les brebis à la Ferme du Saut du Loup, entretenir le poulailler et les lombricomposteurs.

📍 De 10h à 12h - Ferme du Saut du Loup

52 rue du Lieutenant Petit le Roy

★ + d'infos : 01 56 34 04 72

contact@lafermedusautduloup.fr

Gratuit, entrée libre

tout public

Du 21 au 28 février

Viens passer ton BAFA !

16 ans et +

Service municipal de la jeunesse



📍 Service municipal de la jeunesse - 15 rue Henri Cretté

Gratuit (stage financé par commune) - Nombre de place limité

★ + d'infos et inscription : 01 79 61 63 54 ou smjcontact@ville-chevilly-larue.fr

Envie de devenir animateur(trice) ? Le service municipal de la jeunesse te propose de passer le BAFA (Brevet d'Aptitude aux Fonctions d'Animateur).

Pendant la deuxième semaine des vacances d'hiver, participe à la première étape de ce diplôme : le stage théorique. Cette formation te permettra de découvrir les bases de l'animation, le travail en équipe, la réglementation, la sécurité, ainsi que la conception d'activités adaptées à différents publics.

Mercredi 25 février Atelier réemploi

Ressourcerie L'écumé des choses

Un mercredi par mois, la ressourcerie vous propose un atelier récup. Au programme ce mois-ci : couture et raccommodage visible.

📍 De 14h30 à 17h - Ressourcerie L'écumé des choses - 70 avenue du Président Franklin Roosevelt

★ + d'infos : contact@lecumedeschoses.org

Gratuit, entrée libre

tout public

Taille de la vigne

Ferme du Saut du Loup

Venez assister ou participer à la taille de la vigne qui sera réalisée avec des vigneronnes.

📍 De 10h à 12h et de 14h à 16h - Ferme du Saut du Loup

52 rue du Lieutenant Petit le Roy

★ + d'infos : 01 56 34 04 72

contact@lafermedusautduloup.fr

Gratuit, entrée libre

tout public

Judi 26 février Apiculture

Ferme du Saut du Loup

Venez participer à l'entretien des ruchers de la Ferme du Saut du Loup, au rangement de la cabane, nettoyage et remplissage des pièges à frelons.

📍 De 14h à 16h - Ferme du Saut du Loup

52 rue du Lieutenant Petit le Roy

★ + d'infos : 01 56 34 04 72

contact@lafermedusautduloup.fr

Gratuit, entrée libre

tout public

Atelier intergénérationnel

Retraite active

Participez à un atelier manuel où petits et grands unissent leurs talents pour créer les décors du carnaval de la ville, prévu le 4 avril 2026.

📍 De 14h30 à 16h30 - Service municipal de la jeunesse - 15 rue Henri Cretté

★ + d'infos : 01 45 60 18 93

retraitesantehandicap@ville-chevilly-larue.fr
Gratuit, sur inscription

tout public

Vendredi 27 février Animaux de la ferme

Ferme du Saut du Loup

Venez nourrir les poulettes et les brebis à la Ferme du Saut du Loup, entretenir le poulailler et les lombricomposteurs.

📍 De 10h à 12h - Ferme du Saut du Loup

52 rue du Lieutenant Petit le Roy

★ + d'infos : 01 56 34 04 72

contact@lafermedusautduloup.fr

Gratuit, entrée libre

tout public

Samedi 28 février Fabrication de fagots

Ferme du Saut du Loup

Venez fabriquer des fagots de sarments de vigne avec le bois récupéré de la taille de la vigne. Celles et ceux qui le veulent pourront repartir avec des fagots.

📍 De 14h à 16h - Ferme du Saut du Loup

52 rue du Lieutenant Petit le Roy

★ + d'infos : 01 56 34 04 72

contact@lafermedusautduloup.fr

tout public

Samedi 28 février Repair café

Ressourcerie L'écume des choses

Donnez une seconde vie à vos petits appareils électriques, pièces textiles, jouets, objets du quotidien. Un objet par personne.

📍 De 14h30 à 17h30 - Ressourcerie L'écume des choses - 70 avenue du Président Franklin Roosevelt

★ + d'infos : contact@lecumedeschoses.org
Gratuit, entrée libre

tout public

Initiation aux percussions afro-caribéennes

Médiathèque Boris Vian

Découvrez, essayez, sentez les pulsations sous vos mains ! En partenariat avec le conservatoire.

📍 De 15h à 17h - Médiathèque Boris Vian
25 avenue du Président Franklin Roosevelt

★ + d'infos : 01 45 60 19 90
mediathequebv@ville-chevilly-larue.fr
Gratuit, sur inscription

8 ans et +

Dimanche 1^{er} mars Stage équestre

Partage et sourire

Au programme de ce stage de 2h : visite du club, approche du poney, brossage, préparation et une balade.

📍 De 14h à 16h - Poneyland

15 rue Jean François Marmontel, Thiais
Tarif : 5€

★ + d'infos : 06 51 33 51 25

adhérent

Mardi 3 mars Soirée jeux de société

Médiathèque Boris Vian

En solo, en duo et avec les autres participants, disputez des parties endiablées dans une ambiance conviviale. Que les meilleurs gagnent !

📍 De 18h à 20h - Médiathèque Boris Vian
25 avenue du président Franklin Roosevelt

★ + d'infos : 01 45 60 19 90
mediathequebv@ville-chevilly-larue.fr
Gratuit, entrée libre

14 ans et +

Samedi 7 mars Banquet des aînés

Convivialité

Ce moment de partage et de fête sera placé, cette année, sous le thème du cabaret.

📍 12h - Espace Jean Monnet - 47 rue des Solets, Rungis

★ + d'infos et inscriptions : 01 45 60 18 93
Gratuit, sur inscription jusqu'au 14 février

senior

AU THÉÂTRE CINÉMA

LES FILMS



Cin'échange

MARDI 10 FÉVRIER 14H30

L'affaire Bojarski

Film de Jean-Paul Salomé

2h - France

Avec Reda Kateb, Sara Giraudeau, Bastien Bouillon



Réfugié en France pendant la guerre, l'ingénieur polonais Jan Bojarski survit grâce à la fabrication de faux papiers, jusqu'à ce qu'un gangster lui propose de créer de faux billets.

Échange + Goûter offert à l'issue la projection.

Tarif unique : 4€.

Cin'échange

En lien avec le 8 mars journée internationale pour les droits des femmes

MARDI 10 MARS À 14H30
La maison des femmes

Film de Mélisa Godet

1h50 - France

Avec Karin Viard, Laetitia Dosch, Eye Haidara



À la Maison des femmes, entre soin, écoute et solidarité, une équipe se bat chaque jour pour accompagner les femmes victimes de violences dans leur reconstruction.

Échange + Goûter offert à l'issue la projection.

Tarif unique : 4€.

Furcy, né libre

Film de Abd Al Malik

1h48 - France



Inspiré d'une histoire vraie. Adaptée du livre "L'Affaire de l'esclave Furcy" de Mohammed Aïssaoui.

📍 Samedi 7 février à 16h30 et 18h30

📍 Mardi 10 février à 20h

Le mage du Kremlin (VO et VF)

Film de Olivier Assayas

2h25 - France

Avec Paul Dano, Jude Law, Alicia Vikander



Le film suit l'ascension d'un stratège de l'ombre, inspiré de Vladislav Sountrov, artisan du pouvoir de Vladimir Poutine.

📍 Mercredi 11 février 20h30 (VO)

📍 Dimanche 15 février 13h30 (VF)

📍 Mardi 17 février 20h (VO)

FESTIVAL CINÉ JUNIOR DU 7 AU 24 FÉVRIER

Des films en avant-première, des programmes de courts métrages inédits et des films cultes à découvrir pour les enfants et les adultes tout au long du festival ! Tarifs : - 12 ans : 3 € • Adulte : 4 €

SAMEDI 7 FÉVRIER 20H30 
DIMANCHE 8 FÉVRIER 17H30

Avant-première

Sweetheart (Gioia Mia) (VO)

Film de Margherita Spampinato

1h30 - Italie

Avec Aurora Quattrocchi, Marco Fiore



Nico, 11 ans, hyperconnecté et bavard, passe l'été en Sicile chez sa tante austère et très croyante. Sans écrans ni échappatoire, le choc est frontal.

DIMANCHE 8 FÉVRIER 14H 
Les temps modernes

Film de Charles Chaplin

1h27 - Etats-Unis



MERCREDI 11 FÉVRIER 18H30
DIMANCHE 15 FÉVRIER 17H30

Avant-première


La Danse des renards 

Film de Valéry Carnoy

1h34 - France

Avec Samuel Kircher, Yoann Blanc



DIMANCHE 15 FÉVRIER 10H30
Avant-première / Ciné P'tit Déj
Les toutes petites créatures 2 

40 min - Grande-Bretagne



Accueil café, thé et jus de fruits offerts

DIMANCHE 15 FÉVRIER 16H

Stand by me (VF) 

Film de Rob Reiner

1h29 - Etats-Unis

Avec River Phoenix, Richard Dreyfuss,

Corey Feldman



SAMEDI 21 FÉVRIER 17H
MARDI 24 FÉVRIER 18H30

Avant-première

Fantastique (VF) 

Film documentaire

de Marjolijn Prins

1h30 - France, Belgique



DIMANCHE 22 FÉVRIER 16H

Avant-première

L'odyssée de Céleste 

Film d'animation de Kid Koala

1h24 - Canada



MARDI 24 FÉVRIER 14H
Le géant de fer (VF) 

Film d'animation de Brad Bird

1h25 - Etats-Unis



Découvrez toute la programmation du Festival à Chevilly-Larue ici



Gourou

Film de Yann Gozlan

2h04 - France

Avec Pierre Niney, Marion Barbeau,

Anthony Bajon



Le film raconte la manipulation progressive d'un homme fragile par un coach charismatique.

 **Samedi 21 février 20h30**

 **Dimanche 22 février 14h**

 **Mardi 24 février 20h30**

Le retour du projectionniste (VO) 

Film documentaire de Orkhan

Aghazadeh

1h20 - Allemagne, Azerbaïdjan



Dans une région reculée des montagnes du Caucase, en Azerbaïdjan, Samid, réparateur de télévision, dépoussière son vieux projecteur 35mm et rêve de rouvrir le cinéma de son village.

 **Samedi 21 février 18h30**

 **Dimanche 22 février 17h30**

Biscuit le chien fantastique 

Film d'animation de Shea Wageman

1h30 - Canada



 **Mercredi 25 février 10h**

 **Vendredi 27 février 14h**

 **Samedi 28 février 17h**

 **Dimanche 1^{er} mars 16h**

 **Mardi 3 mars 16h30**

Marsupilami

Film de Philippe Lacheau
1h35 - France
Avec Philippe Lacheau, Jamel Debbouze, Tarek Boudali



- 📍 Mercredi 25 février 14h
- 📍 Vendredi 27 février 16h30 & 18h30
- 📍 Samedi 28 février 20h30
- 📍 Dimanche 1^{er} mars 14h
- 📍 Mardi 3 mars 14h

Le gâteau du président (VO)

Film de Hasan Hadi
1h40 - Irak
Avec Baneen Ahmad Nayyef, Sajad



Dans l'Irak de Saddam Hussein, Lamia, 9 ans, se voit confier la lourde tâche de confectionner un gâteau pour célébrer l'anniversaire du président.

- 📍 Vendredi 27 février 20h30
- 📍 Samedi 28 février 18h30
- 📍 Dimanche 1^{er} mars 17h30
- 📍 Mardi 3 mars 18h30 et 20h30

Super Charlie

Film d'animation de Jon Holmberg
1h20 - Suède



- 📍 Mercredi 4 mars 14h
- 📍 Vendredi 6 mars 16h30
- 📍 Samedi 7 mars 16h30
- 📍 Dimanche 8 mars 16h

À pied d'œuvre

Film de Valérie Donzelli
1h32 - France
Avec Bastien Bouillon, André Marcon



À Pied d'œuvre raconte l'histoire vraie d'un photographe à succès qui abandonne tout pour se consacrer à l'écriture, et découvre la pauvreté.

- 📍 Vendredi 6 mars 18h30
- 📍 Samedi 7 mars 20h30
- 📍 Dimanche 8 mars 17h30
- 📍 Mardi 10 mars 20h

Les enfants de la résistance

Film de Christophe Barratier
D'après la bande dessinée de Ers et Dugomier
1h40 - France
Avec Lucas Hector, Nina Filbrandt



- 📍 Vendredi 6 mars 14h et 20h30
- 📍 Samedi 7 mars 18h30
- 📍 Dimanche 8 mars 14h

LES SPECTACLES



VENDREDI 6 FÉVRIER À 19H30 Les Abîmés Théâtre

Catherine Verlaquet et
Bénédicte Guichardon
Le bel après-minuit

Les Abîmés suit Ludo et P'tit Lu, deux frères unis face à la violence familiale. Des fugues, des passages en foyers et heureusement des rencontres salvatrices, leur permettent de trouver un chemin à travers la création et les liens qui sauvent. Une pièce sensible et accessible, qui à hauteur d'enfant parle d'enfance cabossée, d'espoir et de reconstruction. Ce superbe texte rappelle que la lumière peut s'infiltrer même dans les failles. 🐞

📍 Représentations scolaires :
Jeudi 5 et Vendredi 6 février 14h30



SAMEDI 14 FÉVRIER À 18H L'Avare Théâtre

Clément Poirée - Théâtre de la Tempête
Ça vous dit de passer la Saint-Valentin en mode « radin » ? Pour cette relecture malicieuse de Molière, la troupe vous attend avec vos dons ! La compagnie n'a rien sur scène sauf elle-même. Tout le reste vient de vous : vêtements, objets, livres, même un café soluble ! Chaque représentation devient unique, où générosité et humour se rencontrent. 🐞

Tous les dons sont réutilisés dans le cadre du réemploi solidaire à La Ressourcerie l'Écume des Choses.

Mercredi 4 février 14h : Atelier de fabrication de costumes de théâtre. 5€ sur réservation



📍 Théâtre Chevilly-Larue André Malraux
Place Jean-Paul Sartre, 102 av. du Général de Gaulle
theatrechevillylarue.fr 01 41 80 69 69 &

★ Réservation/Accueil/Billetterie
Du Mar. au Ven. de 14h à 18h Sam. et
Dim. 2h avant le spectacle et 30 min avant la séance de cinéma

Garderie d'enfants gratuite en partenariat avec Babychou
Services disponible (à partir de 3 ans).
Inscription auprès de la billetterie.



© Marie Charbonnier

VENREDI 20 FÉVRIER À 20H

Le Premier sexe

ou la grosse anarque de la virilité

Seul en scène

Mickaël Délis - La Compagnie Passages

Accompagné de sa famille, ses amis, ses ex et ses collègues, Mickaël Délis nous embarque dans un voyage intime en sept tableaux, entre anecdotes savoureuses et réflexions profondes. De l'enfance à l'âge adulte, il explore la masculinité, de la virilité oppressive à une identité singulière et émancipée. Un spectacle drôle, sensible et profondément humain, qui interroge ce que signifie être homme aujourd'hui. 🧘

MARDI 10 MARS À 12H ET 20H

ADA

Lecture théâtralisée

Les Filles de Simone



© JPR

Saviez-vous qu'Ada Lovelace a inventé le premier code informatique... en 1842 ? Dans cette lecture théâtralisée, dynamique et musicale, Les Filles de Simone rendent hommage à cette pionnière audacieuse, mêlant histoire, humour et féminisme. Entre anecdotes savoureuses et réflexions sur les stéréotypes de genre, elles célèbrent les femmes trop souvent oubliées de la science dans un spectacle à la fois drôle, engagé et lumineux.

📍 **Gratuit sur réservation**

à **La Ressourcerie L'écume des choses**

Théâtre : de 5€ à 26 €

Pass liberté : 55€ 5 places

Cinéma : de 3,50€ à 6€

Carte cinéma 10 entrées : 40€

Retrouvez toutes les

bandes-annonces sur ALLOCIÉ

VEN 06/02

19h30 **Les Abîmés**

SAM 07/02

16h30 Furcy, né libre

18h30 Furcy, né libre

20h30 **Sweetheart** - Avant-première

DIM 08/02

14h **Les Temps modernes**

16h Programme de courts métrages (3 ans +)

17h30 **Sweetheart** - Avant-première

MAR 10/02

14h30 **L'Affaire Bojarski** - Cin'échange

20h Furcy, né libre

MER 11/02

10h **Esprit(s) rebelle(s)**

14h **Le merveilleux hiver de Tom le chat**

18h30 **La Danse des renards** - Avant-première

20h30 **Le Mage du Kremlin** (VO)

SAM 14/02

18h **L'Avare**

DIM 15/02

10h30 **Les Toutes Petites Créatures 2** - Ciné P'tit Déj'

13h30 **Le Mage du Kremlin** (VF)

16h **Stand by me** (VF)

17h30 **La Danse des renards** - Avant-première

MAR 17/02

20h **Le Mage du Kremlin** (VO)

VEN 20/02

20h **Le premier sexe ou la grosse arnaque de la virilité**

SAM 21/02

17h **Fantastique** (VF) - Avant-première

18h30 **Le Retour du projectionniste** (VO)

20h30 **Gourou**

DIM 22/02

14h **Gourou**

16h **L'Odyssée de Céleste**

17h30 **Le Retour du projectionniste** (VO)

MAR 24/02

10h **Ernest et Célestine en hiver**

14h **Le Géant de fer**

18h30 **Fantastique** (VF) - Avant-première

20h30 **Gourou**

MER 25/02

10h **Biscuit le chien fantastique**

14h **Marsupilami**

VEN 27/02

14h **Biscuit le chien fantastique**

16h30 **Marsupilami**

18h30 **Marsupilami**

20h30 **Le Gâteau du Président** (VO)

SAM 28/02

17h **Biscuit le chien fantastique**

18h30 **Le Gâteau du Président** (VO)

20h30 **Marsupilami**

DIM 01/03

14h **Marsupilami**

16h **Biscuit le chien fantastique**

17h30 **Le Gâteau du Président** (VO)

MAR 03/03

14h **Marsupilami**

16h30 **Biscuit le chien fantastique**

18h30 **Le Gâteau du Président** (VO)

20h30 **Le Gâteau du Président** (VO)

MAR 04/03

10h **Premières neiges**

14h **Super Charlie**

VEN 06/03

14h **Les Enfants de la Résistance**

16h30 **Super Charlie**

18h30 **À pied d'œuvre**

20h30 **Les Enfants de la Résistance**

SAM 07/03

16h30 **Super Charlie**

18h30 **Les Enfants de la Résistance**

20h30 **À pied d'œuvre**

● Cinéma ● Spectacle ● Festival Ciné Junior

V I E P R A T I Q U E

RENCONTREZ VOS ÉLUS!



Vous souhaitez rencontrer vos élus ? Ils vous reçoivent sur rendez-vous.

- **Stéphanie Daumin**, Maire : sur rendez-vous tous les vendredis en mairie ou à la Maison pour tous. Tél : 01 45 60 18 00. Possibilité de permanence téléphonique.
- **Barbara Lorand-Pierre**, 1^{ère} Maire-adjointe déléguée au Droit au logement et à la Dignité de l'habitat : sur rendez-vous les mercredis de 14h à 17h et vendredis de 9h à 12h. Tél. : 01 45 60 19 70.
- **Laurent Taupin**, Maire-adjoint délégué à la Transition écologique et aux Mobilités : sur rendez-vous du lundi au vendredi. Tél : 01 45 60 19 63.
- **Hermine Rigaud**, Maire-adjointe déléguée au Développement social, aux Solidarités, aux Politiques en faveur des retraités et des personnes handicapées : sur rendez-vous le jeudi. Tél : 01 45 60 19 63.
- **Patrick Blas**, Maire-adjoint délégué à la Sécurité et tranquillité publique, au Dialogue avec les communautés religieuses : sur rendez-vous du lundi au vendredi. Tél : 01 45 60 19 63.
- **Nora Lamraoui-Boudon**, Maire-adjointe déléguée à la Prévention, au Projet éducatif local, à la Restauration municipale et à la lutte contre les discriminations et les violences faites aux femmes: sur rendez-vous. Tél : 01 45 60 19 87 / 18 25.
- **Philippe Komorowski**, Maire-adjoint délégué au Patrimoine bâti, aux Espaces publics et espaces verts et au Suivi de la politique déchets : sur rendez-vous du lundi au vendredi. Tél : 01 45 60 19 63.
- **Nathalie Tchenquela-Grymonprez**, Maire-adjointe déléguée au Développement économique, à l'Emploi, à l'Insertion et à l'Economie sociale et solidaire : sur rendez-vous. Tél : 01 45 60 18 01.

→ **Renaud Roux**, Maire-adjoint délégué à la Vie associative, festive et démocratique locale, au Dialogue avec les anciens combattants et au Travail de mémoire : sur rendez-vous. Tél : 01 45 60 19 87 / 18 25.

→ **Régine Boivin**, Maire-adjointe déléguée aux Finances, à l'Évaluation des politiques publiques et au Budget participatif : sur rendez-vous. Tél : 01 45 60 19 87 / 18 25.

→ **Alain Pétrissans**, Conseiller municipal délégué à la Politique sportive : sur rendez-vous du lundi au vendredi. Tél : 01 45 60 19 63.

→ **Marie François**, Conseillère municipale déléguée à la Culture et au Patrimoine : sur rendez-vous. Tél : 01 45 60 19 87 / 18 25.

→ **Boukouya Fofana**, Conseiller municipal délégué à la Jeunesse : sur rendez-vous. Tél : 01 45 60 18 01.

→ **Murielle Desmet**, Conseillère municipale déléguée à l'Intergénérationnel et au Fleurissement participatif : sur rendez-vous du lundi au vendredi. Tél : 01 45 60 19 63.

→ **Jean-Roch Cognet**, Conseiller municipal délégué à l'Urbanisme, aux Commerces de proximité et à la Politique de la ville : sur rendez-vous le mercredi. Tél : 01 45 60 19 63.

→ **Noélie Odonnat**, Conseillère municipale déléguée à la Petite enfance et actions en faveur de la parentalité : sur rendez-vous. Tél : 01 45 60 19 87 / 18 25.

Permanences du samedi

→ Chaque samedi (à l'exception des jours de manifestations importantes), vos élus municipaux sont présents place Nelson Mandela de 15h à 17h. L'occasion d'échanger en direct.

Vos conseillers départementaux

→ **Patricia Korchef-Lambert et Nicolas Tryzna**, sur rendez-vous les 1^{ers} samedis du mois de 10h à 12h à l'ancienne mairie - 01 48 92 42 24.

Votre sénateur

→ **Pascal Savoldelli**, sur rendez-vous 01 42 34 36 34 - p.savoldelli@senat.fr

ADRESSES UTILES



→ Hôtel de ville

88 avenue du Général de Gaulle - 01 45 60 18 00

→ Relais-mairie Cœur de ville

13 rue Édith Piaf - 01 56 34 70 54/55

→ Relais-mairie Larue / agence postale

55 boulevard Jean Mermoz - 01 45 60 18 08/41

→ Relais-mairie Bretagne

40 rue Elisée Reclus - 01 45 60 19 17/19

→ Maison France Services

01 56 34 70 55

LA MAIRIE DE CHEVILLY-LARUE RECRUTE

Retrouvez toutes les annonces disponibles sur le site de la ville et en scannant le QR code ci-contre.



- Auxiliaire de Puériculture / Agent auprès de jeunes enfants
- Chef de projet animation et gestion d'équipe
- Agent polyvalent propreté-voirie
- Agent polyvalent entretien de la voirie
- Gestionnaire du patrimoine bâti
- Chargé d'opération
- Agent de Sécurisation des Écoles
- Instructeur du droit des sols

SANTÉ**Pharmacies de garde**

Les pharmacies de garde sont susceptibles de changer au cours du mois. Pour vous tenir informé, veuillez consulter le site :

monpharmacien-idf.fr

Dimanche 8 février

→ Pharmacie Djambissie
18 rue Henri Thirard, L'Haÿ-les-Roses
01 46 64 49 39

Dimanche 15 février

→ Pharmacie de La Tuilerie
35 rue Henri Barbusse, Fresnes
01 42 37 22 93

Dimanche 22 février

→ Pharmacie Principale
155 rue de Bicêtre, L'Haÿ-les-Roses
09 53 36 02 97

Dimanche 1^{er} mars

→ Pharmacie des Roses
129 rue de Bicêtre, L'Haÿ-les-Roses
01 45 60 49 34

Dimanche 8 mars

→ Pharmacie des Sorbiers
43 avenue Franklin Roosevelt,
Chevilly-Larue
01 46 86 61 01

COLLECTE DES DÉCHETS

Retrouvez toutes les infos sur les dates des collectes sur grandorlyseinebievre.fr ou en scannant le QR code ci-contre ou au 01 78 18 22 23

**Déchetterie**

Zone Cerisaie Nord rue du Stade
0 805 01 70 26
+ d'infos : pôle déchets
au 01 78 18 22 23

grandorlyseinebievre.fr

Médecin de garde

- Semaine : de 20h à minuit
- Samedi : de 16h à minuit
- Dimanche et jours fériés : de 8h à minuit

Accueil au Service d'accueil médical initial (Sami) de Chevilly-Larue (1 rue de Verdun)

Téléconsultation médecine générale

Du lundi au vendredi de 8h à 20h, le samedi de 8h à 12h - 09 70 30 17 27

CONTACTS UTILES**→ Une assistante sociale :**

Espace commun des solidarités
(3 rue du Béarn) - 01 56 71 52 90

→ **Un avocat :** sur RDV tous les samedis matin de 9h à 12h (hors vacances scolaires) au relais-mairie Cœur de ville (13 rue Édith Piaf) - 01 56 34 70 54 ou 70 55

→ Médiateur des conflits :

Tous les lundis de 9h à 12h et de 14h à 16h30 à l'espace des solidarités (3 rue du Béarn) sur RDV de préférence - 06 31 18 26 26
mediateur-conflits@ville-chevilly-larue.fr

→ Centre d'information sur le droit des femmes et de la famille (CIDFF) :

Rendez-vous à l'Espace commun des solidarités (3 rue du Béarn) - 01 56 71 52 90

→ **Victimes de violences conjugales et leurs proches :** permanence deux vendredis par mois de 9h à 12h et par téléphone un lundi par mois de 11h à 13h sur RDV - 07 77 79 54 60

→ Mission locale :

Service public de l'emploi, la Mission Locale Bièvre Val-de-Marne propose un accompagnement global aux jeunes de 16 à 25 ans : emploi, formation, orientation, mobilité, logement, santé, accès à la culture et aux loisirs. Permanences du lundi au jeudi de 9h à 12h30 et de 13h30 à 17h30, le vendredi de 9h à 12h30 au 13 rue du Séminaire - 01 42 37 57 85

→ **Espace autonomie 6 :** dispositifs d'aide en direction des personnes âgées de 60 ans et plus, des personnes handicapées de 18 ans et plus et leur famille. Espace commun des solidarités (3 rue du Béarn) - 01 56 71 56 06

→ **Espace commun des solidarités :** lundi, mercredi, jeudi et vendredi de 8h30 à 12h30 et de 13h30 à 17h30, mardi de 13h30 à 17h30 (3 rue du Béarn) - 01 56 71 52 90

→ **Point mensuel d'information et d'inscription Petite enfance :** Chaque 2^e mardi du mois à 17h au P'tits pas de Jules Verne (7 rue Jules Verne) sur RDV - 01 79 61 63 82 - ptenfance@ville-chevilly-larue.fr

→ **Sourdligne :** plateforme en ligne sur ville-chevilly-larue.fr du lundi au vendredi de 9h à 18h. Permanence 1 fois par trimestre au service retraités, santé, handicap (88 avenue du Général de Gaulle) - informations : 01 45 60 18 97

ÉTAT CIVIL DU 1^{ER} AU 31 DÉCEMBRE 2025**Naissances**

- Noémie Laure Bordelais Yu
- Khadija-Shaïna Cisse
- Milan Hamzi
- Kendra Paulina Mabonzo-Mienantima
- Thea Nantenaina Raherison
- Emma Vendeville Beaufumé
- Éliakim Zougoue

Mariage

- Estelle Alix et Nouridine Oubahcine
- Sivapriya Baranidarane et Aroulchelvam Samy

Décès

- Lucienne Cécile Christen veuve Lecoer
- Jeannine Olympe Cordoba veuve Pugliesi
- Cyril Elie Darmon
- Julien Henri Joseph De Martorell
- Mathilde Odette Annie Kordusiak
- Serge Pierre Le Maner
- Marcel Mabilat
- Nicolas Françoise Régèle veuve Brod
- Marcel Emma Saindoy
- Jamal Talih
- Hassan Tayebi
- Kamissa Traore

**DES PERMANENCES GRATUITES POUR RÉDUIRE VOTRE FACTURE ÉNERGÉTIQUE**

→ L'agence de l'énergie CAUE 94 organise des permanences mensuelles gratuites afin de conseiller les Chevillais sur les mesures à prendre pour améliorer les performances énergétiques de leur habitation et réduire leur facture énergétique. Les entretiens individuels, d'une durée moyenne de 45 minutes, se font à distance sur rendez-vous.

→ **Samedi 21 mars (9h00-12h00)**

→ **Mardi 7 avril (15h30-18h30)**

+ d'infos et inscription : **01 45 60 19 50**
agenda21@ville-chevilly-larue.fr

BANQUET DES AÎNÉS

UNE JOURNÉE FESTIVE ET CONVIVIALE
VOUS ATTEND LE **SAMEDI 7 MARS 2026** !



INSCRIPTION AVANT LE 14 FÉVRIER
AUPRÈS DU SERVICE RETRAITÉS,
SANTÉ ET HANDICAP

Infos :

88 avenue du Général de Gaulle / 01 45 60 18 96 /
retraitesantehandicap@ville-chevilly-larue.fr

CHEVILLY
LARUE
f @ in