

CHEVILLY • LARUE

le journal

MENSUEL D'INFORMATIONS MUNICIPALES

N° 257 - DÉCEMBRE 2023



Fêtes de fin d'année

**QUAND
LA MAGIE
NOUS
TRANSPORTE**

4-5 VU !

- **L'ALBUM PHOTO** DU MOIS

6-9



ACTUALITÉS

- **UN MOIS DE DÉCEMBRE** FESTIF ET SOLIDAIRE
- **RÉGIE PUBLIQUE DE L'EAU** : L'AVENTURE COMMENCE
- **CHEVILLY-LARUE S'ENGAGE** POUR RÉDUIRE LES COÛTS DE L'ÉNERGIE
- **CHEVILLY-LARUE PREND DE LA HAUTEUR** FACE AUX AVIONS

10-11



QUARTIERS

- **RUE HENRI CRETÉ** : MAINTENIR LE DIALOGUE ET LA TRANQUILLITÉ PUBLIQUE
- **PUNAISES DE LIT** : AGIR COLLECTIVEMENT
- **UN NOUVEAU COIN DE NATURE** AU SERVICE DU VIVRE-ENSEMBLE

13 SERVICES PUBLICS

- **UN NOUVEAU MAGAZINE** EN JANVIER

14-20



DOSSIER

- **QUE FAIRE** DE NOS BIODÉCHETS ?

22-23



REPORTAGE

- **JOURNÉE INTERNATIONALE DES DROITS DE L'ENFANT** : LE DROIT D'APPRENDRE ET DE S'AMUSER

24-25



PROFIL

- **SERRAH GAYE**, LE SPORT VERSION « HIGH TAEK »

26-28



CULTURE

- **THÉÂTRE ANDRÉ MALRAUX** : LES MILLE VIES DE THOMAS POITEVIN
- **(L)IVRES DE FÊTES**
- **LA MAISON DU CONTE** : CONTES ÉCOLOGIQUES POUR COMBATTRE L'ÉCO-ANXIÉTÉ
- **RENDEZ-VOUS** AVEC LA MÉDIATHÈQUE

29 MÉMOIRE

- **PAUL LECLERC (1861-1930)** : UN ARCHÉOLOGUE DANS LES BRIQUETTERIES !

30-31 SPORTS

- **JUDO** : LA VIE EN NOIR
- **TENNIS DE TABLE** : UN TITRE POUR LE NOUVEL ÉLAN
- **CHEVILLY-LARUE** VISE LA LUCARNE

32-33 TRIBUNES

- **EXPRESSION** DES ÉLU(E)S

34-35 VIE PRATIQUE !

- **RENSEIGNEMENTS UTILES**

LE JOURNAL DE CHEVILLY-LARUE

Magazine mensuel d'informations municipales

N°257

Directrice de la publication : Stéphanie Daumin.

Direction de la communication : Magali Teixeira.

Rédaction en chef : Hugo Derriennic.

Photographe : Jenny Romeiro Dias.

Ont participé à ce numéro : Michel Aumercier, Sabrina Aribbi, Alex Bonnemaison, Didier Cardon, Elhadji Coly, Faiseurdimages, Chloé Fernandes, Kevin Gouttegata, Mathieu Grangé, Éric Guignet, Frédéric Lombard, Michael Lumbroso, Sylvia Maurice, Toufik Oulmi, Caroline Pépin, Henri Perrot, Jean-Luc Tabuteau.

Image de Une : Jean-Luc Tabuteau.

Impression : imprimerie Grenier.

Régie publicitaire : Micro 5

Direction de la Communication de la ville de Chevilly-Larue, 100 avenue du Général de Gaulle, 94550 Chevilly-Larue.
Tél. : 01 79 61 63 10
Fax : 01 45 60 19 03
communication@ville-chevilly-larue.fr

LES ÉLUS À VOTRE ÉCOUTE

Chaque samedi, vos élus municipaux tiennent des permanences place Nelson Mandela lors desquelles les Chevillais peuvent échanger avec eux en direct. Venez les rencontrer pour discuter des problématiques locales, débattre des enjeux de la commune et proposer vos idées.

Permanence tous les samedis (à l'exception des jours de manifestation municipale importante) de 15h à 17h sur la place Nelson Mandela.



JEU-CONCOURS « EN ATTENDANT NOËL »

Les fêtes de fin d'année approchent... et pour vous aider à patienter jusqu'aux cadeaux offerts pour l'occasion, la commune vous propose de participer au jeu-concours « En attendant Noël » ! Chaque jour du 1^{er} au 24 décembre, un cadeau est mis en jeu par les commerçants chevillais et les structures municipales. Pour tenter de le gagner, vous êtes invités à répondre à une question en lien avec leurs activités. Le lendemain, un participant est tiré au sort parmi les bonnes réponses et remporte le lot du jour.

Pour participer à notre jeu-concours, rien de plus simple : rendez-vous sur la page Facebook Ville de Chevilly-Larue et/ou sur

le compte Instagram @chevillylarue, répondez à la question du jour en commentaire, puis surveillez votre messagerie. Les gagnants seront annoncés en commentaire et recevront un message privé avec les instructions pour retirer leur lot.

Envie de tenter votre chance ? Nous vous attendons sur les réseaux sociaux !



© JRD



Les yeux vers 2024

2023 ARRIVE À SON TERME et nous allons pouvoir dans quelques jours nous retrouver en famille, entre amis pour Noël et les fêtes de fin d'année. Un moment précieux après l'année encore agitée et trouble qui aura marqué nos esprits.

Alors que la guerre en Ukraine se poursuit, nous sommes à nouveau confrontés à l'horreur depuis début octobre au Moyen Orient. Les peuples israélien et palestinien, déjà victimes depuis des années d'un conflit qui s'enlise, voient s'éloigner encore un peu plus la paix et la perspective d'une solution à deux États. Nos pensées vont une nouvelle fois aux victimes, aux otages.

Ces situations ne sont pas sans conséquences sur notre propre vivre-ensemble et notre capacité à faire société. L'Argentine vient de rejoindre le club des pays dirigés par un Président nationaliste, et cela doit une nouvelle fois nous interpeller sur les manœuvres de l'extrême droite pour arriver, ici, au pouvoir, en attisant les haines.

Face à tous ces drames qui nous affectent, nous devons trouver les forces pour affronter les défis. À l'échelle qui est la nôtre, nous poursuivons l'action municipale pour améliorer les conditions de vie, favoriser l'éducation, développer la culture, le sport, l'accès aux soins car là se trouve la clef de la paix réelle et de l'épanouissement.

À l'heure où les inégalités explosent, la France devenant le 3^e pays comptant le plus de millionnaires, de plus en plus de Français et de Chevillais vivent mal du fait de l'inflation et de la baisse du pouvoir d'achat. Cette paupérisation vient d'être objectivée puisque notre commune va prochainement être labélisée en Quartier Politique de la Ville. Ce classement devrait nous permettre d'obtenir des financements supplémentaires de la part de l'État.

2024 approche et marquera notre ville avec notamment 3 projets structurants pour l'avenir de notre planète :

- L'entrée en responsabilité de la régie publique de l'eau ;
- Le compostage des biodéchets ;
- L'arrivée de la ligne 14, synonyme de plus d'accessibilité et de mobilité écologique.

Notre magazine municipal s'habillera aussi de nouvelles couleurs, dans une formule plus moderne, plus participative et en résonance avec les autres supports municipaux (site Internet, réseaux sociaux...).

En attendant, je souhaite à chacune et chacun d'entre vous de très belles fêtes, que cette période vous apporte du réconfort et de la joie. ✨

Voilà
Stéphanie Daumin







1



3



4



5



2



6

Une tradition : vibrer à l'unisson

1 L'orchestre philharmonique de l'ACSF a de nouveau enchanté le public lors du concert de la Sainte-Cécile le 25 novembre. Comme d'habitude la solidarité figurait sur la partition puisque toutes les recettes (vente de programme, buvette et vente de crêpes) ont été reversées au Téléthon ainsi qu'à l'association Stop à la mucoviscidose.

Apprendre à faire le clown

2 Les élèves des écoles maternelles ont pu faire les acrobates durant 15 jours en demi-journée. La Boîte à cirque les a initiés aux arts du cirque en vue d'un spectacle au chapiteau. Une belle occasion d'apprendre l'équilibre, la précision, l'adresse... sans oublier de faire le pitre avec fantaisie.

Échanges de bonne humeur

3 Les élèves du collège Liberté ont reçu la visite des collégiens de Martorell, ville espagnole jumelée avec Chevilly-Larue. Ils ont visité et découvert Paris. Le séjour s'est clôturé en beauté par une soirée festive au centre de loisirs Pablo Neruda. Parce que faire la fête ensemble dépasse les frontières...

Viva Portugal !

4 Le 28 novembre, la médiathèque Boris Vian a offert aux petits et grands Chevillais un aller direct pour le Portugal en organisant une journée spéciale. Au programme : les griottines franco-portugaises destinées aux petits et leurs parents, un spectacle puis un concert de Fado, le tout clôturé par un buffet de spécialités portugaises. Un voyage culturel inspiré et inspirant.

Rouler en toute sécurité

5 Les retraités chevillais ont pu profiter d'un atelier sécurité routière dédié, proposé par la police municipale. L'objectif de cet atelier : dispenser une mise à jour du code de la route pour conserver son autonomie et continuer de rouler en sécurité.

Des cris à la craie

6 Ce n'est pas une marelle que les collégiens de Liberté ont dessinée mais une fresque représentant le 3919. Un numéro d'urgence pour les violences sexistes et sexuelles accessible 24h/24, 7j/7. Une action impulsée par le corps enseignant et les encadrants dans le cadre de la Journée internationale de lutte contre les violences faites aux femmes. Une jeunesse impliquée pour agir et réagir, et changer les mentalités.



UN ARBRE DE LA PAIX PLANTÉ POUR LE 11 NOVEMBRE

À l'occasion du 105^e anniversaire de l'Armistice du 11 novembre 1918, mettant provisoirement fin aux combats de la Première Guerre mondiale, la maire, Stéphanie Daumin, en présence du Conseil municipal d'enfants et de nombreux élus, a mis en terre un Ginkgo biloba, arbre symbole de la paix dont la graine provient d'Hiroshima. « Planter cet arbre dans le contexte international que l'on sait, prend une valeur toute particulière » a-t-elle affirmé. « Nous voulons que ce soit un moment de communion collectif dans un esprit de solidarité pacifique ». La cérémonie s'est poursuivie devant le Monument aux morts en présence des représentants des communautés religieuses, des associations d'anciens combattants et des musiciens de l'orchestre philharmonique de Chevilly-Larue. Enfin, pour clôturer cette commémoration, la Maison pour tous a projeté le film *Tirailleurs* de Mathieu Vadepied, avec Omar Sy.



© Henri Perrot

Fêtes de fin d'année

En cette fin d'année, Chevilly-Larue se met sur son 31. L'esprit des fêtes rayonnera grâce au Village de Noël qui fera le bonheur des petits comme des grands du 8 au 10 décembre. Un rendez-vous familial proposé par les services municipaux, les associations locales et les commerces qui multiplieront également les initiatives festives et solidaires pour une fin d'année réjouissante, chaleureuse et réconfortante.

Un mois de décembre festif et solidaire



© Faiseurimages

Les familles chevillaises sont attendues nombreuses pour célébrer la fin de l'année dans la joie et la bonne humeur à l'occasion du Village de Noël qui animera la place Nelson Mandela du 8 au 10 décembre.

ALORS QUE les illuminations féériques scintillent partout dans la ville et que les vitrines donnent à voir guirlandes et autres décorations, Chevilly-Larue se pare de ses plus beaux atours pour concocter un mois de décembre magique. Une ambiance festive avec, en apothéose, le traditionnel Village de Noël. Rendez-vous est donné à tous les Chevillais dès

le vendredi 8 décembre jusqu'au dimanche 10 pour entamer parfaitement la période des fêtes. Tout au long du week-end, la place Nelson Mandela sera le théâtre de nombreuses activités. Entre la patinoire, le manège et les multiples animations, il y en aura pour tous les goûts ! Et d'après nos informations, le Père Noël sera de la partie pour prendre la pose et recueillir les vœux des plus petits. Répartis

sur la place, des chalets en bois, dans l'esprit scandinave, accueilleront les associations de la ville, ainsi que des artisans et commerçants, permettant à chacun de se restaurer et de profiter d'idées cadeaux. Nouveauté de cette année : un espace restauration pour partager les huîtres des Bons vivants, un bokit de Guadeloupe ou une soupe de potiron. Concert du conservatoire, fanfare de Noël et autres déambulations jalonnent aussi ce beau rendez-vous. Une retraite aux flambeaux et un spectacle pyrotechnique viendront clore les festivités le dimanche.

Noël pour tous

En parallèle de cet événement fédérateur, d'autres rendez-vous en direction de divers publics sont orchestrés par la Municipalité. Le Centre communal d'action sociale (CCAS) propose ainsi un goûter solidaire qui réunira des centaines de familles chevillaises, invitées à partager un après-midi festif avec animations, spectacle, musique, buffet et distribution de cadeaux. Une fois encore, les associations de solidarité et les centres sociaux de la commune (Sol'Épi, You'Manity, le Secours populaire, la Maison pour tous, la Ferme du Saut du Loup, Asap) sont de la partie. Quant aux seniors, ils sont eux aussi à la fête. Comme chaque année, la Municipalité leur offre des colis festifs spécialement pensés pour préparer un repas délicieux. 1 500 colis seront ainsi distribués aux Chevillais, parmi lesquels figurent les retraités du Séminaire des pères, ainsi que les pensionnaires de l'Ehpad et de la résidence autonomie du Chêne rouge.

La solidarité aux avant-postes

Dans les écoles, les élèves font eux aussi acte de solidarité. Dans le cadre d'initiatives portées par le service Jeunesse et l'association You'Manity, ils préparent des boîtes cadeaux pour les sans-abris. Ces petites boîtes, décorées par les enfants, contiennent un objet pour avoir chaud (gants, bonnets, chaussettes), un objet pour se distraire (jeux, livres, etc.), un objet utile (stylos, lampes, bougies, etc.), une confiserie et un petit mot chaleureux rédigé par l'enfant. Les boîtes sont ensuite remises à l'association You'Manity qui les distribuera lors de ses



© Jean-Luc Tabuteau

Les bons plans des fêtes

● Qui dit fêtes de fin d'année, dit forcément cadeaux et préparation de bons repas. À Chevilly-Larue, les bons plans ne manquent pas. Pour réaliser des économies, la ressourcerie l'Écume des choses est le lieu idéal pour trouver jouets ou livres de seconde main. L'association Enfants du Tiers Monde propose de son côté de nombreux jouets, jeux et livres de qualité et à petits prix, et dont les bénéficiaires serviront à ses actions humanitaires en Afrique. Un bon moyen pour allier plaisir et générosité. De nombreux ouvrages de tous types (BD, mangas, romans, etc.) sont bien sûr à retrouver à la librairie du Plateau : de quoi ravir tous les amoureux de la lecture. Pour s'offrir un peu de bien-être, les instituts Amarynthe, The Aweshome et les Orchidées n'attendent que vous. Et pour garnir sa table, les adresses ne manquent pas, de la boutique de produits en circuit court As de table (qui renouvelle également sa collecte de jouets neufs au profit des enfants hospitalisés) aux Bons vivants (primeur, boucherie, poissonnerie), en passant par la boucherie La Chevillaise, le Jardin des Corbeilles ou les nombreuses boulangeries. N'hésitez pas à passer leur porte pour vous régaler et soutenir le commerce de proximité.

• **Annuaire des commerçants et associations sur ville-chevilly-larue.fr**

maraudes. Tous les élèves de la ville, des classes élémentaires à celles du lycée, sont également mobilisés via la traditionnelle collecte solidaire pour apporter des jouets et des denrées non périssables qui seront ensuite remis à l'épicerie solidaire Sol'Épi et au Secours populaire. Deux associations qui se chargent ensuite de les offrir aux familles qu'elles accompagnent. Enfin, la commune se mobilise pour le Téléthon le week-end du 8, 9 et 10 décembre autour de plusieurs événements sportifs, festifs et culturels. Un rendez-vous à ne pas manquer, placé sous le signe du partage et de la convivialité. ✨

Caroline Pépin

RÉGIE PUBLIQUE DE L'EAU

L'AVENTURE COMMENCE

Le 1^{er} janvier 2024 marque l'entrée en vigueur de la régie publique de l'eau potable « Eau Seine & Bièvre », opérationnelle à Chevilly-Larue et dans 8 autres communes du Territoire. Une gestion publique pour maîtriser les coûts au bénéfice des habitants et assurer de manière efficace l'entretien du réseau de canalisations.

Acheminer l'eau potable dans tous les foyers, gérer la facturation, assurer l'entretien du réseau et les liens avec les usagers. Autant de missions reprises dès le début d'année par la régie publique de l'eau qui prendra ainsi la responsabilité de la distribution de ce bien commun essentiel. Cette nouvelle gestion, jusqu'alors assurée par le Sedif et déléguée à la multinationale Veolia, répond à plusieurs objectifs. Elle vise avant tout à maîtriser les coûts au bénéfice des habitants. En effet, les tarifs appliqués par le Sedif prévoient de fortes augmentations pour financer d'énormes investissements afin de développer un procédé peu vertueux écologiquement. La création de la régie publique préserve ainsi les Chevillais de cette forte hausse, d'autant que le tarif appliqué aux usagers Chevillais est déjà moins cher que celui du Sedif (1,45 €/m³ contre 1,54 €/m³). « *Contrairement aux acteurs privés, la régie publique n'a pas d'actionnaires à rémunérer* » précise Sylvain Mailler, conseiller municipal missionné à la Gestion de l'eau. « *Chaque centime payé par les usagers est ainsi réinjecté pour financer le service de l'eau et aucun dividende n'est versé.* » La régie va également permettre d'assurer un entretien régulier des canalisations. Des travaux nécessaires pour réduire les risques de fuites et les surcoûts inutiles. ✨

Hugo Derriennic

• Renseignements : 01 80 36 91 94
regie.eau@grandorlyseinebievre.fr



Énergie

La promenade Sœur Gabrielle a récemment fait l'objet d'un relampage. Elle est ainsi équipée de LED, comme 90 % de l'éclairage présent sur les voies communales.

Face à l'explosion des prix de l'énergie, Chevilly-Larue poursuit ses efforts d'investissement pour diminuer sa facture. La commune développe l'éclairage LED, source plus économique et écologique. Elle bénéficie également du réseau géothermique de la Semhach. Ce réseau de chaleur, déjà l'un des moins chers de France, a appliqué un bouclier tarifaire local.

Chevilly-Larue s'engage pour réduire les coûts

AVEC PLUS DE 50 % d'économies d'énergie générées, le relampage de l'éclairage public pour installer des ampoules LED est un enjeu important. Des opérations de ce type sont ainsi prévues en 2024 sur les voies communales, notamment rues Paul Hochart et du Nivernais. Grâce à cet effort et aux investissements consentis depuis 10 ans, les voies communales vont atteindre une couverture de 94 % d'éclairage LED. Un pourcentage bien supérieur à celui des voies départementales, pour lesquelles le Département est chargé d'investir alors que la commune paie la facture. Pour continuer à baisser la note, la Municipalité a donc proposé de prendre en charge les opérations de relampage sur les voies départementales. En parallèle, la Ville a mis en place un abaissement de la puissance lumineuse partout où cela était possible, sans altérer la sécurité des piétons. Elle a également opéré

une réduction de l'éclairage public de 30 minutes par jour.

Bouclier tarifaire avec la géothermie

Chevilly-Larue bénéficie également du réseau géothermique de la Semhach, l'un des réseaux de chaleur les moins chers de France auxquels 90 % des logements et équipements de la ville sont raccordés. Grâce à un bouclier tarifaire local, une économie de 11,58 % sur la facture 2022/2023 des usagers a pu être réalisée. Par ailleurs, les tarifs ne devraient pas augmenter en 2024. L'investissement consenti pour installer de nouvelles pompes à chaleur a également permis d'augmenter la part de la géothermie dans le mix énergétique du réseau et de réduire la part du gaz. De ce fait, Chevilly-Larue dispose aujourd'hui d'un réseau de chaleur encore plus vertueux sur les plans économiques et écologiques. ✨

Hugo Derriennic

**TRANSITION
ÉCOLOGIQUE :
MODE LUDIQUE
ACTIVÉ**

Pendant les vacances de la Toussaint, les enfants des accueils de loisirs de la ville et de la Maison pour tous ont participé aux ateliers autour de l'écologie proposés par le service de la Transition écologique en partenariat avec l'association La bouilloire. L'occasion de sensibiliser les enfants à l'environnement et à l'approche scientifique en abordant de manière ludique différents sujets : tri des déchets, initiation aux bases de la chimie lors d'expériences autour des couleurs, observation des oiseaux qui peuplent les parcs et jardins des villes... Organisés tous les ans, ces ateliers recueillent un beau succès auprès des enfants et des animateurs et participent à l'engagement de la commune pour la transition écologique. Ils seront proposés à nouveau pour les vacances de fin d'année, cette fois autour de la découverte des planètes du système solaire.

**Survols d'avions**

Les survols d'avions constatés à Chevilly-Larue viendraient de l'aéroport de Roissy d'après des informations délivrées par ADP.

Confrontée à une augmentation des survols d'avions, la Municipalité est particulièrement vigilante et œuvre à limiter le trafic aérien pour garantir la tranquillité des Chevillais.

Chevilly-Larue prend de la hauteur face aux avions

C'EST UN CONSTAT partagé unanimement : les survols d'avions à Chevilly-Larue sont de plus en plus fréquents. Un phénomène qui interroge les habitants, mais également la Municipalité. Stéphanie Daumin, la maire, accompagné d'autres édiles, a ainsi demandé des explications auprès d'Aéroports de Paris (ADP). Les survols seraient causés par des avions venus de Roissy (et non d'Orly) dont les plans de vols seraient notamment modifiés en raison des vents. Au-delà de ces explications techniques, l'enjeu est bien de préserver le calme au-dessus de nos têtes, d'autant que Chevilly-Larue n'est pas située sur une zone de couloirs aériens.

Une bataille locale depuis des années

Cette situation n'est pas nouvelle et est caractéristique des territoires aéroportuaires qui doivent arbitrer entre enjeux de développement économique et préservation du cadre de vie et de la santé des riverains. D'autant que la privatisation du secteur aérien et la libéralisation des créneaux de vols dans les années 90 ont aggravé la situation. La commune, par les

voix de Guy Pettenati et Christian Hervy, les deux précédents maires de Chevilly-Larue et grands artisans des Assises d'Orly, et désormais représentée par Stéphanie Daumin, continue d'œuvrer et de dialoguer pour défendre les intérêts des populations locales et réduire les nuisances causées par le trafic aérien. Une question qui fait toujours l'objet d'après discussions. En effet, dernièrement, au sein de la commission consultative de l'environnement de l'aéroport d'Orly, la proposition d'augmenter la jauge de mouvements (correspondant au nombre de décollages et d'atterrissages par an) de 220 000 à 235 000 a été soumise au vote. Présidée par la préfète, cette instance est notamment amenée à adopter des documents stratégiques liés à la régulation des vols. La maire de Chevilly-Larue, membre de cette commission, a alors exprimé sa vive opposition, sauf à ce que la preuve soit apportée d'évolutions technologiques permettant de ne pas aggraver les pollutions acoustiques et environnementales. Très à l'écoute, la préfète a préféré retirer ce document pour approfondir les études avant de revenir devant la commission. Affaire à suivre ! *

Hugo Derriennic



**MCDO FAIT
PEAU NEUVE**

Depuis quelques semaines, le restaurant McDonalds est en travaux. Dès l'annonce du souhait du groupe de réaménager le restaurant, un travail conjoint s'est mis en place avec la commune afin de l'inscrire dans la réhabilitation globale du quartier. Ainsi, Stéphanie Daumin, la maire, a œuvré pour que le restaurant soit orienté vers la future place Simone Veil, participant à l'objectif de convivialité du lieu, et que le projet facilite les circulations piétonnes et favorise le verdissement du parking. Le restaurant restera ouvert jusqu'à fin décembre avant de fermer pour finaliser l'aménagement du nouveau bâtiment. Réouverture prévisionnelle : courant mars 2024.

**STAGE BAF A :
INSCRIVEZ-VOUS !**

L'animation en accueil de loisirs ou en colo vous intéresse ? La commune organise un stage de formation au BAF A (brevet d'aptitude aux fonctions d'animateur), précieux sésame pour travailler dans l'animation ! Le stage, ouvert aux jeunes à partir de 16 ans, se déroule du 26 au 29 décembre et du 2 au 5 janvier. Premier volet théorique de la formation au BAF A, ce stage a pour but d'appréhender les bases de l'encadrement. Pour y participer, le retrait des dossiers se fait auprès du SMJ (15 rue Henri Cretté) avant le 15 décembre. Stage payant (100 € pris en charge par la Ville). Nombre de places limité à 20 personnes.

PUNAISES DE LIT

AGIR COLLECTIVEMENT

Face à la recrudescence des punaises de lit, le Conseil municipal a voté le 12 octobre dernier un vœu pour un plan d'urgence contre leur prolifération. La commune demande à l'État, aux bailleurs et syndicats de copropriété de prévoir les budgets nécessaires pour résoudre ce problème de santé publique. Un problème face auquel chacun peut agir.

FACE aux punaises de lit, les habitants ont un rôle à jouer en adoptant les gestes susceptibles de freiner leur prolifération. Le linge d'occasion doit toujours être lavé à plus de 60°C ou placé au sèche-linge (cycle le plus chaud durant au moins 30mn) ou congelé pendant 72h. Les meubles d'occasion doivent aussi être nettoyés avec un appareil à chaleur spécialisé (disponible en location) avant d'être introduit dans le logement. Des mesures de précaution doivent aussi s'appliquer

pendant et après un séjour à l'hôtel. Les punaises de lit, généralement brunes, sont visibles à l'œil nu (de la taille d'un pépin de pomme). Elles ne sautent ni ne volent pas mais leur développement rapide oblige une intervention d'urgence pour juguler l'infestation. En cas de contamination, il faut aspirer les meubles, les nettoyer à la vapeur et laver son linge à haute température. Les meubles infestés dont on se débarrasse doivent être déposés directement en



décharge après avoir été rendus inutilisables afin de rendre impossible leur récupération. ✨

Kévin Gouttegata

• **Pour plus de conseils : ecologie.gouv.fr/punaises-lit-etat-vous-accompagne**
Pour toutes questions : 0806 706 806 (prix d'un appel local)

**RUE HENRI CRETTE/
CLOS SAINT-MICHEL**

**MAINTENIR LE
DIALOGUE ET LA
TRANQUILLITÉ
PUBLIQUE**

La Municipalité a organisé début novembre une réunion concernant les nuisances occasionnées par l'activité commerciale dans le secteur du Clos Saint-Michel et par les incivilités de certains. Pour la Municipalité, il s'agit d'un équilibre difficile à trouver pour favoriser le commerce local tout en assurant la tranquillité des habitants.

AL'INITIATIVE de la Municipalité, les habitants de la rue Henri Cretté et du Clos Saint-Michel ont pu exprimer leurs difficultés liées à l'activité commerciale dans le secteur. Entre le stationnement sauvage, la présence de poubelles sur l'espace public et le bruit, différentes nuisances ont été rapportées. Soucieuse de garantir la tranquillité



© Jean-Luc Tabuteau

La réunion organisée par la Municipalité avec les riverains le 6 novembre a permis de faire un point sur les nuisances constatées et de dialoguer autour des solutions possibles.

publique, la Municipalité œuvre à l'apaisement en instaurant le dialogue et en agissant. Elle a notamment demandé au Territoire de renforcer les collectes des poubelles : un effort constaté et salué par les participants de la réunion. En outre, la police municipale a fortement mobilisé ses équipes sur ce secteur. 900 verbalisations ont déjà été effectuées depuis le début d'année et le respect de la zone de dépose-minute fait l'objet d'une vigilance particulière. La mise en sens unique de la rue

Cretté et un système de vidéo-verbalisation sont également des pistes examinées. De son côté, la Municipalité continue de dialoguer avec le gérant de la boulangerie la Maison Marquise laquelle, auréolée du prix de la meilleure galette, attire une large clientèle, ce qui engendre des problèmes sur l'espace public. Il a été notamment proposé d'instaurer une file spécifique pour le pain afin de fluidifier le passage des clients. Une nouvelle réunion avec les riverains aura lieu en janvier. ✨

Hugo Derriennic



© EXIT Paysagistes associés

Jardin du Cœur de ville

Perspective du futur jardin du Cœur de ville dont l'ouverture est prévue pour 2025.

La rénovation urbaine du quartier Sorbiers-Saussaie touche à sa fin et va se poursuivre au printemps 2024 avec l'implantation en face de la Maison pour tous du jardin du Cœur de ville. Cet espace boisé de 2 200 m² fera la part belle à la nature et sera un lieu de rencontres et de convivialité. Présentation du projet.

Un nouveau coin de nature au service du vivre-ensemble

ENTRE LES RUES de Provence, du Béarn et la voie Rosa Parks, une longue rangée de barrières blanches surmontées de panneaux signale l'emplacement du futur jardin du Cœur de ville. Cet écrin de verdure et de végétation de 2 200 m², situé à quelques mètres de la Maison pour tous, devrait voir le jour en 2025. Avec ses différents espaces, ses promenades ombragées et ses jeux adaptés pour les enfants de 1 à 12 ans, il offrira aux riverains un véritable lieu de convivialité propice au vivre-ensemble. Ce nouvel espace public pourrait également accueillir un kiosque où guinguette et petits concerts viendraient prendre place, animant ainsi la vie du quartier. Le projet a pu être présenté par la Municipalité aux riverains lors d'une réunion fin novembre. Ceux-ci ont pu faire part à cette occasion de leurs éventuels questionnements et inquiétudes. Une prochaine réunion aura lieu en janvier.

Un îlot de fraîcheur

Le futur jardin laissera également place à l'épanouissement de la nature et

de la biodiversité. Une prairie fleurie, des espaces boisés et un verger seront aménagés, offrant des zones naturelles et agréables au cœur de la ville. De quoi s'aérer l'esprit et prendre une bouffée d'air frais ! La perméabilisation des sols a également été prise en compte. Des surfaces perméables, permettant également d'amortir les chutes, seront installées dans l'aire de jeu pour favoriser l'infiltration de l'eau dans le sol. Le toit du kiosque sera végétalisé, ce qui contribuera à une meilleure gestion des eaux pluviales. Tout un programme qui s'inscrit pleinement dans le cadre de la démarche municipale pour préserver et renforcer les espaces verts. Des îlots de fraîcheur essentiels pour mener à bien la transition écologique et garantir une ville belle et agréable à vivre à l'avenir. C'est aussi dans ce cadre que s'inscrit le projet de rachat du jardin du monastère Saint-Michel par la Municipalité. Un projet qui permettra d'en faire prochainement un vaste parc public ouvert à toutes et tous. ✨

Elhadji Coly

LE SQUARE HOCHDORF : TOUT NOUVEAU, TOUT BEAU !

Afin de réaliser un ouvrage technique (accès pompiers) pour la ligne 14 du métro en sous-sol, la RATP avait dû neutraliser le square Hochdorf le temps des travaux. Un accord avait été conclu avec la commune pour que la RATP prenne ensuite, à sa charge, le réaménagement total du square, aussi bien au niveau de l'espace que des jeux proposés. En effet, les jeux du square Hochdorf ont été démontés et utilisés pour aménager le square Pougne-Hérisson.

Depuis fin novembre, le square Hochdorf, d'une surface de 400m², est de nouveau accessible pour le plus grand bonheur des enfants à partir de 2 ans, qui y trouveront des jeux adaptés dès le plus jeune âge, et leurs parents. Deux jeux à ressorts ainsi qu'une structure d'évolution composent le nouveau square Hochdorf.

• **Square Hochdorf, 37 rue Pierre Brossolette**



© JIRD



AVIS DE
VALEUR OFFERT

iad

ÇA FAIT DU BIEN À L'IMMOBILIER

Dalibor **GROZDIC**
06 86 31 45 86

Chevilly-Larue et ses alentours

FLASHEZ-MOI !



Annonces et développement d'équipe

El Dalibor Grozdic, mandataire indépendant en immobilier (sans détention de fonds), agent commercial indépendant de la SAS I@D France immatriculé au RSAC de Creteil sous le numéro 510981111, titulaire de la carte de démarchage immobilier pour le compte de la société I@D France SAS.

aertoit[®]
COUVERTURE

L'HAY LES ROSES
01 46 63 99 59

Entretien •
Etanchéité •
Isolation •
Charpente •
www.aertoit.fr



**Toute l'équipe de Micro 5
vous souhaite de très bonnes fêtes
de fin d'année
et une bonne année 2024**



Contact : M. Thierry COHEN :
06 25 23 65 66 - studioparis@micro5.fr

Dès le mois de janvier, c'est une nouvelle formule du magazine d'informations municipales qui vous attend. Sur le fond, la rédaction poursuit sa mission de valorisation du territoire, de ses acteurs et des Chevillais, et d'explication des politiques municipales. Sur la forme, la volonté a été de s'orienter vers un format plus « magazine ». Découverte !

Un nouveau magazine en janvier

UNE NOUVELLE PAGE de l'histoire du journal municipal s'écrit. Après sept années d'existence, la version que vous tenez actuellement dans vos mains, va évoluer dès le prochain numéro, fruit d'un travail de près d'un an du service communication. Si le magazine conserve son ADN et son ossature, avec ses rubriques phares (actus, dossier, mémoire, sports, culture, etc.), la nouveauté est de rigueur ! Nouveau look, nouvelles rubriques, nouveau format (plus petit), le magazine se réinvente pour offrir un service

public gratuit toujours plus proche de vos besoins. Plusieurs objectifs ont marqué cette refonte : vous valoriser encore plus en vous donnant une place plus importante et plus engagée, donner plus de place à la photo, renforcer les passerelles entre le magazine et les autres supports, dont le digital.

Votre magazine

À travers sa nouvelle apparence, le magazine valorisera la vie locale, son foisonnement culturel et sportif et mettra en lumière ses habitants. Vous aurez ainsi une place privilégiée et même renforcée. La rubrique « Portrait » est ainsi étoffée, la place accordée aux photos élargie et des espaces dédiés aux témoignages sont prévus pour donner la parole à ceux qui ne l'ont que trop rarement. Pour mettre en lumière notre ville et ceux qui la vivent au quotidien, une rubrique « Dans mon quartier » sera publiée tous les deux mois. Quant aux idées de sorties, elles seront toujours au

rendez-vous grâce à un agenda intégré directement dans le journal.

Un magazine en résonance

Cette nouvelle formule se veut également en résonance avec les autres supports de communication et plus particulièrement le digital. Par des astuces comme des QR codes, vous pourrez accéder à du contenu enrichi, telles des photos ou des vidéos. Plus modulable, la nouvelle maquette offre également l'occasion de transmettre une information adaptée pour chaque sujet avec des modes de traitement adéquats : textes de tailles variables, chiffres clefs, photos légendées, infographies, reportages, interviews, etc. Bonnes prochaines lectures à toutes et à tous ! **Magali Teixeira**

FAITES-NOUS DÉCOUVRIR VOTRE CHEVILLY-LARUE

Publiée tous les deux mois, la rubrique « Dans mon quartier », nous emmènera dans le sillage d'une Chevillaise ou d'un Chevillais qui nous guidera sur ses lieux préférés de Chevilly-Larue : commerces, rues, parcs et autres endroits à explorer. Vous souhaitez partager vos endroits préférés, votre amour et votre fierté de votre ville ? N'hésitez pas et faites-vous connaître auprès de la rédaction en écrivant à redaction@ville-chevilly-larue.fr ou en nous envoyant un message privé via notre page Facebook. *****



Information

Maquettistes, journalistes, photographes, professionnels de la communication territoriale, tout le monde s'est mis autour de la table pour parvenir au résultat final.



La Une du journal déclinée dans sa future version.

RÉSEAUX DE CHALEUR

CHAUFFERIE
DU MIN

SYNDICAT
INTERCOMMUNAL
DE CHAUFFAGE URBAIN
DE CHOISY ET VITRY

AÉROPORT DE PARIS-ORLY

MARCHÉ INTERNATIONAL DE RUNGIS

ALIMENTATION
RÉSEAUX DE

▶ DÉCHETS INDUSTRIELS BANALS

USINE
D'INCINÉRATION

▶ ORDURES MÉNAGÈRES

▶ EMBALLAGES, PAPIERS, VERRE

CENTRE DE TRI
DES COLLECTES SÉLECTIVES /
PLATE-FORME DE VERRE

▶ DÉCHETS OCCASIONNELS

CENTRES DE TRI DES
DÉCHETS OCCASIONNELS

RÉSEAU DES DÉCHÈTERIES
INTERCOMMUNALES

DISTRIBUTION

RECYCLAGE

FABRICATION

NOUVEAUX PRODUITS

TRAITEMENTS DES DÉCHETS

Que faire de nos bio

ON DES
CHALEUR



VALORISATION
ÉNERGÉTIQUE



mâchefers
(résidus solides
de l'incinération)
utilisés en sous-couche
routière



VALORISATION
MATIÈRE



NOUVELLES
MATIÈRES
PREMIÈRES

Balles de matériaux triés
(aluminium, acier, papier, carton, plastique)

GE

À compter du premier janvier 2024, toutes les communes devront avoir organisé une solution de traitement des biodéchets. Un service que Chevilly-Larue organise déjà depuis plusieurs années à travers le compostage individuel, et qui va bientôt prendre un nouvel essor. En jeu : développer le compostage individuel et collectif pour accélérer la transition écologique tout en évitant les surcoûts. Une manière de donner une seconde vie à nos déchets et de les valoriser qui fait écho à de nombreuses initiatives autour du réemploi dont la ressourcerie l'Écume des choses est un acteur incontournable.

DES CITOYENS ENGAGÉS
POUR LE COMPOSTAGE

LE CYCLE DE NOS
DÉCHETS

MAÎTRISER LA TEOM

L'ENJEU DE LA
RÉDUCTION DES
DÉCHETS

SIX BACS sont installés aux abords du gymnase Pasteur, à l'écart de la route et des habitations. C'est ici, au sein de la résidence de la Croix du sud, que s'opère une initiative de compostage citoyenne aux airs de belle réussite. Tout au long de la journée, plusieurs habitants, munis de leurs bio-seaux, apportent épluchures, coquilles d'œufs, restes de fruits ou marc de café. Tous les déchets alimentaires générés sont alors versés dans un bac d'apport puis mélangés avec le broyat, de la matière végétale sèche nécessaire au processus de décomposition. Plusieurs bacs servent également à laisser le compost mûrir pour donner le terreau final →

Une fois jetés, les déchets sont collectés et traités par la Rived pour être revalorisés. Une chaîne longue et complexe qui permet finalement soit de les recycler dans l'industrie, soit de produire de l'énergie pour alimenter un réseau de chaleur.



déchets ?



**RÉDUIRE
NOS DÉCHETS :
UNE SEMAINE
POUR ATTEINDRE
CET OBJECTIF !**

En partenariat avec le Territoire Grand-Orly Seine Bièvre, la ressourcerie l'Écume des choses proposait de nombreuses animations à l'occasion de la semaine européenne de réduction des déchets. Du 18 au 25 novembre, la devise était

« le meilleur déchet est celui qu'on ne produit pas ! ». Cela tombe bien : la ressourcerie est l'endroit idéal pour donner une seconde vie aux objets dont on n'a plus l'utilité. Elle a ainsi profité de cette initiative pour présenter ses activités et organiser divers ateliers avec des partenaires. Grâce à la création de cartes de vœux en fleurs séchées avec Créteil Ressourcerie, la création de décorations de Noël en matériaux de récup' et la réparation de vélos avec l'association La recyclette 94, le partage des connaissances et les échanges de savoirs étaient au rendez-vous. Chacun a également pu dialoguer autour du Zero Waste (zéro gâchis) lors d'un débat animé par une intervenante de Zero Waste France. La sensibilisation au compostage était également de la partie avec un atelier de découverte des règles de ce processus. Tout un programme pour favoriser la réduction des déchets et adopter les bons gestes au quotidien.



Le compostage était au centre d'un atelier proposé par la ressourcerie dans le cadre de la semaine européenne de réduction des déchets. Les participants ont profité d'une formation et ont pu repartir avec leur composteur.

→ et finaliser ce cercle naturel vertueux. « *Tout cela demande un peu d'entretien et d'investissement mais tout le monde joue le jeu et respecte les consignes* » salue Nicole Droz, habitante du quartier et maître-composteur à l'initiative de ce beau projet soutenu par la Municipalité, le Territoire et le comité de quartier Larue. « *Dès le premier mois, nous avons déjà rempli un bac : je ne m'attendais pas à un tel succès. Nous avons rapidement dû ajouter deux bacs et je suis encore en attente de deux autres.* » De nombreux foyers du quartier se sont ainsi appropriés cette activité du compostage qui génère du lien et permet de réduire grandement ses ordures ménagères. C'est en tout cas ce qu'a déjà pu constater Sophie, résidente de la Croix du sud : « *Depuis que je trie mes épluchures, j'ai diminué mes ordures de moitié* » mesure cette nouvelle adepte du compostage. Une initiative

citoyenne qui s'ajoute à de nombreuses autres menées dans les logements collectifs et pavillonnaires de Chevilly-Larue, et qui prend tout son sens à l'heure où la collecte des biodéchets fait l'actualité.

Un engagement citoyen à accompagner

Le 1^{er} janvier 2024 marque en effet l'entrée en vigueur de l'obligation pour les collectivités de donner les moyens aux contribuables de trier les biodéchets. Concrètement, les ménages devront désormais mettre à part tous les déchets alimentaires, des épluchures jusqu'aux restes de table. Mais comment traiter et valoriser les biodéchets générés par la population sans que cela n'impacte trop fortement la TEOM (taxe d'enlèvement des ordures ménagères) dont la mise en place d'une nouvelle collecte provoquerait forcément une hausse conséquente ?



L'ÉCUME DES CHOSES LE RÉEMPLOI AU SERVICE DU LIEN SOCIAL

Structure d'utilité publique, la ressourcerie l'Écume des choses a été inaugurée en juin dernier. Ce projet initié par la Municipalité, et porté par Lidia Lages et Marion Lafon, permet de donner une seconde vie aux objets et aux Chevillais de les acquérir à petits prix. Chacun peut ainsi y apporter les meubles, vêtements, livres ou jouets dont il ne se sert plus et trouver son bonheur dans la vaste boutique. Ce lieu est aussi animé par de nombreux ateliers pour favoriser le partage de connaissances dans une ambiance conviviale. Une démarche d'économie sociale et solidaire bénéfique pour le pouvoir d'achat et la planète. Et une belle manière de générer du lien et de faire des rencontres ! ✨

**70 avenue Franklin Roosevelt.
Boutique ouverte mercredi et
samedi de 14h à 19h.
Renseignement sur les apports auprès
de l'équipe de la ressourcerie :
contact@lecumedeschoses.org**

© Faiseurimages

Le réemploi et le partage des savoir-faire étaient au rendez-vous à l'occasion d'un atelier repair café collaboratif organisé à la ressourcerie l'Écume des choses.



*Le 1^{er} janvier
2024 marque
en effet l'entrée
en vigueur de
l'obligation pour
les collectivités
de donner les
moyens aux
contribuables
de trier les
biodéchets.*

C'est cette équation, au centre d'enjeux économiques et écologiques, que les collectivités doivent désormais résoudre. « Faut-il organiser une nouvelle collecte, c'est-à-dire déployer un bac supplémentaire par adresse, remettre des camions sur les routes, pour acheminer les biodéchets vers des aires d'épandage ou de méthanisation ? Ou bien inciter les usagers à traiter directement sur leur propre parcelle leurs biodéchets, avec des possibilités de compostage individuel ou collectif ? » questionnait Stéphanie Daumin, la maire et présidente de la Rived, dans son éditorial du mensuel d'informations municipales d'octobre avant d'apporter une première réponse : « La première option représente un surcoût important, qui pourrait se traduire par une nouvelle hausse de la taxe, et aggraverait la pollution de nos territoires. La deuxième est plus vertueuse car elle →



« Changer nos habitudes »



La collecte des biodéchets est intéressante pour les déchets centralisés en grande quantité, notamment les déchets issus de la restauration scolaire. Pour les particuliers, cela nécessiterait une logistique trop importante et un coût écologique qui n'en fait pas une solution pertinente. C'est pour cela qu'il nous faut accompagner les initiatives de compostage, comme celle de la Croix du sud. Cela passe par une forte sensibilisation des citoyens pour les inciter d'une part à réduire la production de déchets, et d'autre part à s'emparer de la question de leur traitement. Chacun doit ainsi faire des efforts et s'adapter, comme il a fallu changer nos habitudes il y a 20 ans avec la mise en place du tri sélectif. C'est là un enjeu de société qui passe aussi par les enfants et les écoles. Des tables de tri sont ainsi installées au niveau de la restauration scolaire pour inculquer les bons gestes dès le plus jeune âge et transmettre les messages auprès des parents.

**Philippe Komorowski, Maire-adjoint délégué au
Suivi de la politique déchets**

QUE FAIRE DE NOS DÉCHETS VERTS ?

Le Territoire et la Rived ont mis en place une collecte dédiée aux déchets végétaux pour les secteurs pavillonnaires. Celle-ci est effectuée une fois par semaine de mi-mars à mi-décembre puis une fois par mois en janvier et février (pour rappel la collecte des encombrants a lieu sur rendez-vous pour les secteurs pavillonnaires ou les résidences de moins de 20 logements au 01 78 18 22 23). Il est possible de laisser ses déchets verts sur la voirie dans des sacs en papier ou bio-dégradables. Par ailleurs, la commune et l'EPT proposent également le prêt de broyeurs végétaux pour réduire le volume des déchets verts et obtenir le précieux broyat, si utile au compostage. *

Service déchets :
01 45 60 19 86/87 ou
dechets@ville-chevilly-larue.fr



La demande d'emprunt de broyeur se fait auprès du secteur municipal des déchets. Les retraits et dépôts du matériel s'effectuent du lundi au vendredi sur rendez-vous (présentation d'une pièce d'identité, d'un justificatif de domicile et d'une attestation d'assurance). Une petite formation est proposée à l'emprunteur pour la prise en main de l'appareil.

CHIFFRES CLEFS

96 % Le pourcentage de matière valorisée issue des déchets d'ordure ménagère. Celle-ci est utilisée pour alimenter un réseau de chaleur tandis que les matériaux qui ne brûlent pas sont récupérés et réintroduits dans le secteur sidérurgique. La matière restante est enfouie pour éviter sa dissémination.

82 000 TONNES

Le poids des déchets collectés par la Rived en un an. Parmi cette matière, seulement 8 500 tonnes proviennent des bacs jaunes, preuve que les consignes de tri ne sont pas encore suffisamment respectées.

15 000 TONNES

Le poids de biodéchets récoltés par an nécessaire pour rendre rentable la construction d'un méthaniseur afin de valoriser cette matière en produisant du gaz renouvelable. Un investissement pertinent si la Rived parvient à s'associer à de gros producteurs, notamment le Min de Rungis et ADP.

→ *coûte moins cher et ne pollue pas, mais nécessite un fort investissement citoyen.* » C'est donc vers une solution alliant justice sociale et préservation de l'environnement que la Municipalité tend, associant dans cette démarche l'ensemble des Chevillais.

Cycle vertueux

Le traitement et la valorisation des déchets relèvent de la compétence du Territoire Grand-Orly Seine Bièvre depuis l'adoption de la loi NOTRe. Une compétence déléguée à la Rived, régie publique pour la valorisation et l'exploitation des déchets, créée en 2016 pour remplacer le Sievd. Ce syndicat intercommunal s'occupe ainsi du traitement des déchets à l'échelle de dix communes de l'EPT, parmi lesquelles figure Chevilly-Larue. Disposant d'un centre de transfert au MIN de Rungis, la Rived se charge de trier les déchets amenés par les camions de manière très fine afin d'optimiser le recyclage. Toutes

“

C'est donc vers une solution alliant justice sociale et préservation de l'environnement que la Municipalité tend, associant dans cette démarche l'ensemble des Chevillais.

”



© Jean-Luc Tabuteau

LE TRAITEMENT DES BIODÉCHETS AU CENTRE DES ENJEUX ÉCOLOGIQUES ET ÉCONOMIQUES

La question du traitement des biodéchets est un enjeu important au niveau environnemental. Nos restes de nourriture peuvent être à l'origine d'un cercle vertueux pour la terre. La matière organique permet de fixer le carbone dans le sol qui lui-même y fixe l'eau. Le sol voit ainsi sa capacité à retenir l'eau s'accroître et subit donc moins les effets de la sécheresse. Le traitement des biodéchets apparaît donc très utile mais l'idée d'une collecte en porte-à-porte ne semble pas appropriée. Elle engendrerait de fortes nuisances olfactives, contraignant les collectivités à organiser des collectes très régulières et à augmenter le nombre de camions sur les routes. Une fausse piste dont les coûts économiques et environnementaux seraient exorbitants.

Au contraire, elle prend tout son sens pour collecter les biodéchets des gros producteurs. C'est pourquoi elle se met déjà en place pour la restauration municipale. À Chevilly-Larue, les cantines scolaires sont désormais équipées de table de tri qui permettent de sensibiliser les élèves à la question du gaspillage alimentaire, mais aussi de trier les biodéchets. Une fois récupérés, les déchets sont triés et envoyés en compostage ou en méthanisation. La méthanisation est un procédé qui permet notamment de produire du gaz renouvelable. Une réflexion est engagée à l'échelle de la Rived pour qu'elle dispose de son propre outil de méthanisation et un dialogue est engagé avec le MIN de Rungis et ADP pour les associer à ce projet. Sa concrétisation permettrait de produire une énergie locale dans une logique d'autonomie énergétique tout en favorisant la maîtrise de la TEOM. ✨

les matières sont ainsi réunies par catégories car elles ne se recyclent pas de la même manière et sont finalement affinées selon les besoins des industries papier, plastique ou carton. Elles sont donc revendues et réutilisées après un processus complexe. Quant aux ordures ménagères, elles sont elles aussi exploitées. La Rived possède une usine de valorisation énergétique où les déchets sont incinérés et valorisés grâce à l'énergie produite qui alimente un réseau de chaleur. Celui-ci assure le chauffage du MIN de Rungis, mais aussi des aéroports de Paris, ainsi que de logements à Vitry-sur-Seine, Choisy-le-Roi et Rungis, offrant ainsi un traitement très local, en circuit court sur toute la chaîne. Les résidus qui ne brûlent pas sont utilisés dans la construction des routes et les métaux restants sont recyclés dans le circuit sidérurgique. Seulement 3 ou 4 % de la matière globale n'est finalement pas valorisée. La logique est la même

concernant la valorisation des déchets issus des déchetteries ou des collectes des encombrants : tout ce qui peut être recyclé est récupéré, transformé et réinjecté dans le circuit industriel. Quant aux déchets non recyclables, ils servent à alimenter le réseau de chaleur.

Un modèle économique dépendant des marchés financiers

Le traitement des déchets correspond donc à un cycle complexe et coûteux, reposant sur des investissements importants. La revalorisation de la matière produite grâce à la revente dans différents secteurs industriels ou la production d'énergie permet d'en amortir le coût. La taxe payée par les contribuables via la TEOM sert à s'acquitter du solde pour atteindre l'équilibre budgétaire. Toutefois, ce modèle économique repose en partie sur le prix des matières premières dont les tarifs →



REJOIGNEZ LE CLUB DES COMPOSTEURS

Outil indispensable pour traiter une partie de ses biodéchets et valoriser les déchets organiques produits, le compostage est à la portée de tous. Le secteur Déchets propose ainsi un service gratuit de distribution de composteurs individuels fournis par la Rived. Les bénéficiaires sont formés par des maîtres composteurs au fonctionnement de ces équipements à installer en extérieur. En effet, l'utilisation d'un composteur nécessite un entretien régulier : les déchets organiques doivent notamment être mélangés à de la matière sèche pour obtenir le compost. Pour les personnes qui ne disposent pas d'un jardin, il existe la solution du lombricomposteur. La Rived en fournit également gratuitement aux Chevillais qui en font la demande. Pour obtenir un composteur, il suffit d'en faire la demande par le biais du site de la ville (rubrique Vos démarches et services/Démarches en ligne/Demande de composteur individuel). Quant aux résidences et aux équipements publics, des dispositifs de compostage collectif se mettent en place. C'est notamment le cas à la restauration municipale, à la Maison du Conte, à la piscine, à la Ferme du Saut du Loup, au sein des établissements scolaires et dans certaines copropriétés.



LES JEUNES CHEVILLAIS MOBILISÉS

La sensibilisation des plus jeunes aux enjeux environnementaux est un point essentiel pour éveiller les citoyens de demain et adresser dès aujourd'hui des messages aux parents dont l'impact sera forcément décuplé. Mais ce sont parfois les enfants qui prennent les devants. Les jeunes élus du CME, conscients de l'importance de trier et recycler les déchets, n'ont attendu personne pour s'approprier le sujet. C'est à leur initiative que des poubelles de tri ont été installées dans l'espace public l'an dernier, notamment sur la place Nelson Mandela. Un dispositif qui favorise ainsi le traitement et la valorisation de tous les déchets recyclables. Très impliqués en faveur de la propreté, ils ont également organisé un nettoyage citoyen réunissant enfants et adultes en juin dernier. Près de 80 kg de déchets ont pu être ramassés. Toute la jeunesse chevillaise s'investit pour avoir un environnement plus agréable. Les enfants des écoles Paul Bert et Salvador Allende ont notamment réalisé des dessins qui ornent les bornes d'apport volontaire enterrées récemment installées dans le quartier Sorbiers-Saussaie. Une manière de s'assurer que le dispositif est bien respecté grâce à leurs œuvres destinées à sensibiliser et à interpeller les plus grands.



Les jeunes élus du Conseil municipal d'enfants (CME) ont inauguré des poubelles de tri place Nelson Mandela l'an dernier, accompagnés d'élus municipaux et de bénévoles du CME.

→ fluctuent fortement en fonction de la conjoncture économique dictée par la loi de l'offre et de la demande. La crise sanitaire du Covid 19 a notamment eu pour effet d'engendrer une forte augmentation de la demande en carton. Effet boule de neige, les tarifs de revente ont eux aussi fortement augmenté, bénéficiant temporairement à la Rived et donc à la fiscalité locale. Trois ans plus tard, la demande a fortement baissé, entraînant une chute des prix des matières premières, impactant défavorablement l'ensemble de l'édifice. L'activité de la revalorisation des déchets est aussi très fortement impactée par la hausse de l'inflation et par une taxe récemment mise en place par l'État, dont les recettes viennent combler son déficit au lieu d'être réinvesties dans le secteur des déchets. Par ailleurs, l'extension des consignes de tri opérée il y a 2 ans a permis d'étendre

considérablement l'éventail des déchets à jeter dans les bacs jaunes. Désormais ce sont tous les emballages (hormis le verre bien entendu) qui peuvent y être déposés. Plus de 8 500 tonnes de déchets recyclables sont ainsi récoltées à l'année. 70% de cette matière est recyclée et 30% valorisée énergétiquement, ce qui améliore l'empreinte carbone de la ville. Bien sûr, tout cela représente un coût supérieur à la recette perçue par la revente de matériaux. Pour résumer, le meilleur moyen d'aider à la fois la planète et notre porte-monnaie est encore de réduire la quantité de déchets mis dans nos poubelles ! *

Hugo Derriennic

Un service public de l'énergie au cœur de votre ville



43.000 tonnes de CO₂* évités chaque année

Produire et distribuer une énergie propre et économique ?
Chaque jour, la Semhach exécute cette mission de service public
dans l'intérêt des collectivités et des utilisateurs.

*Chiffre 2018

Le centre de loisirs Pablo Neruda a été le théâtre d'animations variées à l'occasion de la Journée internationale des droits de l'enfant.

Le centre de loisirs Pablo Neruda était au cœur de la célébration de la Journée internationale des droits de l'enfant. Les Chevillais, petits et grands, y ont profité d'un programme rempli d'animations sur les thèmes du handisport et de la solidarité. Avec en prime un record de visiteurs pour cette édition 2023 !

Photographies d'Alex Bonnemaïson





Le handisport était à l'honneur lors de cette journée, avec notamment une activité céci foot. Pas facile de viser les yeux bandés !



Parents et enfants étaient très nombreux à profiter de concert d'une pause musicale offerte par le conservatoire.

Journée internationale des droits de l'enfant

Le droit d'apprendre et de s'amuser

« *EN FRANCE, combien d'enfants vivent dans une famille pauvre ?* » Jenna, 10 ans, interroge du regard Lyna, 8 ans. Les deux sœurs secouent la tête. « *Un enfant sur cinq vit dans une famille pauvre* » leur répond Rose, directrice du centre de loisirs de l'école Salvador Allende et qui accompagne en classe des enfants en situation de handicap. Celle-ci s'occupe avec ses collègues du stand jeu de l'oie où un quiz destiné à éveiller les consciences à travers le jeu attend les participants. C'est l'une des nombreuses animations qui ont été proposées le 18 novembre dernier au centre de loisirs Pablo Neruda, à l'occasion de la Journée internationale des droits de l'enfant. La manifestation qu'organisent les services de la commune depuis 2009 - année lors de laquelle Chevilly-Larue a reçu la distinction "Ville amie des enfants" - a brillé encore une fois par la quantité et la qualité des activités proposées.

Un rendez-vous incontournable

Lorsqu'on est membre des réseaux "Ville amie des enfants" et "Ville messagère de la paix", hors de question de minimiser

cette célébration. « *C'est un temps fort incontournable dont l'objectif est de sensibiliser les enfants à leurs droits* » souligne Valérie Jallier, chargée de mission au pôle prévention. « *L'objectif est aussi de sensibiliser les parents et les familles qui ignorent souvent le détail de ces droits et oublient parfois que beaucoup d'enfants en sont privés sur la planète* ». Une position confirmée par Nora Lamraoui-Boudon, maire-adjointe déléguée au Projet éducatif local, qui précise : « *Cette journée particulière prend une symbolique encore plus grande à l'heure où des événements tragiques bafouent les droits des enfants à la vie, à la santé, à la paix, à être protégés de la violence* ».

Sous le signe du handisport et de la solidarité

Cette année, la déclinaison autour des valeurs du handisport et de la solidarité a attiré plus de 400 visiteurs, petits et grands. Ils n'avaient que l'embarras du choix : jeux sensoriels, pâte à modeler, ateliers créatifs et sportifs, jeux sur table, volley handisport, parcours en fauteuil, céci foot, torball, relais à l'aveugle, jeux de défi... plus un spectacle hip-hop concocté par le service Jeunesse,

une prestation du conservatoire et un goûter. « *J'ai amené mon fils pour mieux le sensibiliser sur le handicap et lui montrer que, même différent, tout le monde doit être accepté* » confie Sabrina, venue avec Nathan, 10 ans. Ce dernier a bien profité de sa journée tout en prenant conscience des problématiques rencontrées par certains au quotidien : « *J'ai fait du fauteuil roulant pour la première fois et je comprends mieux les difficultés des personnes non valides pour se déplacer* ». Comme Nathan, chacune et chacun a pu s'éveiller et s'amuser au cours de cet après-midi ludique et pédagogique. À coup sûr, ils seront nombreux à revenir l'année prochaine. ✨

Frédéric Lombard

FRESQUE MAGIQUE

Tout au long de l'après-midi, des enfants se sont succédés pour la réalisation de la fresque collaborative « *Unis par le sport, la solidarité, pour la vie* ». Ils ont colorié au feutre magique le premier panneau en papier sur lequel le dessin s'est révélé au fur et à mesure, selon le code couleur employé. L'autre moitié sera réalisée les semaines suivantes dans les locaux de la ludothèque et par d'autres mains juvéniles. ✨

PROFIL!

Serrah Gaye, présidente de la section taekwondo de l'Élan et athlète de haut niveau, aime transmettre sa passion pour son sport avec les jeunes du club. Un investissement qui rejaillit aussi sur les performances de celle qui vise les JO 2028.



© Alex Bonnemaison



Collectionneuse de médailles et de podiums dans l'hexagone, Serrah Gaye enseigne son art martial de prédilection au sein de la section taekwondo de l'Élan, dont elle est également la présidente. Cela tout en menant une carrière de sportive de haut niveau avec l'équipe de France qu'elle a intégrée en 2022, et en poursuivant dans le même temps ses études de kinésithérapeute. À 31 ans, la jeune femme court avec détermination après l'or dans les compétitions internationales et ambitionne de se qualifier pour les Jeux olympiques de 2028. La course contre la montre est lancée !

Serrah Gaye,

LE SPORT VERSION « HIGH TAEK »

LORSQU'ON LUI PARLE de ses récentes performances, Serrah Gaye est proche de tomber de sa chaise. La jeune femme, réservée et peu prolixe, semble sincèrement surprise que son interlocuteur puisse connaître ses résultats. Pourtant, la compétitrice de taekwondo a bien décroché le bronze en moins de 46 kilos à Stockholm en novembre dernier. En dépit des « dolyo tchagui », coups de pied circulaires au niveau du visage - équivalent au « high kick » dans d'autres boxes - délivrés en rafales sur ses adversaires, notre combattante reste sur sa faim : « J'étais venue là pour chercher le titre. J'ai commis quelques erreurs qui m'ont coûté très cher. Je cours toujours après l'or au niveau international. » Perfectionniste et passionnée par son art martial, Serrah Gaye l'est assurément ! Mais c'est bien cet engagement total qui lui a permis de se forger un palmarès plutôt flatteur : vice-championne universitaire 2017 et 2019, participation aux Jeux mondiaux universitaires 2019, vice-championne de France et championne de France à de multiples reprises. Autant de médailles et de titres qui rayonnent à Chevilly-Larue. La jeune femme est en effet présidente de la section taekwondo de l'Élan où elle entraîne aussi les jeunes pratiquants. Un atout en or pour le club et la nouvelle génération, guidée par une championne

maîtrisant à la perfection cet art martial coréen, devenu discipline olympique en 2000.

Le taekwondo chevillé au corps

Pour arriver à entrevoir une carrière de sportive de haut niveau, Serrah aura eu à faire avec les aléas de la vie. Positionnée juste au milieu de la fratrie Gaye, composée de trois garçons et deux filles, elle débute le taekwondo en suivant les conseils de son grand frère judoka : « J'avais alors 16 ans mais je devais gérer des soucis de santé et mes parents insistaient pour que je me focalise sur ma scolarité et mes études. J'ai donc abandonné le taekwondo et ce n'est qu'à 21 ans que j'ai pu véritablement m'entraîner. » En parallèle, Serrah entame des études de psychomotricienne, emménage à Paris pour se rapprocher de son université, enchaîne sur un Master 2 de direction des établissements de santé... tout en allant gagner sa vie à Courbevoie ! « J'ai un trouble de l'hyperactivité » sourit-elle, « si bien que c'est dur de me canaliser et seul le taekwondo parvient à me fatiguer. » Le grand écart topographique se poursuit avec son inscription au club du maître Jesse Van Thuyne, situé à Gentilly. C'est lui qui lui donne l'envie de passer ses grades et de se former pour enseigner à son tour. Dès lors, Chevilly-Larue n'est plus très loin et Serrah devient présidente de la section taekwondo de l'Élan en

2015, y dispense des cours depuis 3 ans tout en continuant à s'entraîner pour les compétitions. « J'apprécie beaucoup ces deux facettes. On reçoit lorsqu'on donne et j'ai vu mes résultats personnels s'améliorer depuis que j'enseigne. » apprécie-t-elle. Et tout le monde en profite au sein du club, notamment les nouvelles pépites, à l'image d'Emma Rahmoune, qui vient de remporter les championnats départementaux chez les cadets, et de Yasmine Ouchrif, championne de France espoir 2022.

L'or olympique dans la tête et au bout des pieds

Depuis 2018, Serrah se consacre exclusivement au taekwondo. Elle garde toutefois en tête son projet de terminer sa formation de kinésithérapeute cette année. « Mon statut de sportive de haut niveau m'autorise quelques aménagements pour mes études. Mais mon ambition, c'est de me qualifier pour les Jeux olympiques de 2028 de Los Angeles et de ramener une médaille. Ça se construit dès maintenant avec deux entraînements quotidiens du lundi au vendredi entre l'INSEP (Institut national du sport, de l'expertise et de la performance, ndlr) et la salle de Jesse Van Thuyne. » Un régime de championne qui lui permettra peut-être de remporter l'or olympique dans 4 ans. Elle aura en tout cas plus de 20 000 supporters Chevillais pour la soutenir et l'encourager. *

Éric Guignet



FILLE OU GARÇON ?

Dans le prolongement de la quinzaine *Genre ! 15 jours pour en parler* organisée à la médiathèque en octobre dernier, ne ratez pas le spectacle musical *Fille ou garçon ?* au théâtre André Malraux le 8 décembre. « *Qui a décidé que les avec zizis sont plus forts que les sans zizis ?* » Le duo Marion Rouxin et Eric Doria questionne l'identité, l'altérité, la difficulté de grandir, de se transformer, à travers des chansons drôles ou émouvantes. Seul en scène, le duo mélodique utilise des percussions corporelles (claquements de doigts, tapements de mains, de pieds, etc.) pour appuyer son propos et fait naître l'émotion en évoquant un garçon aux cheveux longs, ou l'histoire de Camille, une fille dans un corps de garçon. Un spectacle à partager en famille dès 4 ans, utile pour appréhender toutes les différences qui composent notre diversité et tendre vers l'égalité.

• **Fille ou garçon ?, vendredi 8 décembre à 19h30 au théâtre André Malraux.**



© Claire Huteau

**THÉÂTRE ANDRÉ MALRAUX
LES MILLE VIES DE THOMAS POITEVIN**

Seul en scène, Thomas Poitevin fait vivre une kyrielle de personnages savoureux grâce à sa collection de perruques. Une découverte qui décoiffe !

« LES GENS arrivent. Ils ne savent pas à quelle sauce ils vont être mangés » prévient l'un des personnages de ce spectacle humoristique haut en couleurs dans la bande-annonce. Magie du théâtre, comme l'habit fait le moine, la perruque fait le personnage chez Thomas Poitevin. Le titre du spectacle *Thomas joue ses perruques* tient toutes ses promesses en plébiscitant l'art de la transformation. Après avoir connu un succès viral sur les réseaux sociaux, l'artiste protéiforme monte sur scène

et donne vie à des personnages truculents, exubérants, touchants d'humanité grâce à cet accessoire capillaire. Blonde, brune, frisée, grisonnante, la perruque permet d'inventer des vies, des situations, et de peindre toute une galerie de bras cassés, fausses divas, antihéros et névrosés, sans méchanceté mais avec beaucoup de drôlerie et de tendresse. Chacun retrouvera un bout de lui-même au détour des mimiques, tics de

langage et expressions que l'artiste a su caricaturer. Tour à tour homme, vieux, femme, jeune, Thomas Poitevin livre un spectacle qui ne coupe pas les cheveux en quatre mais qui risque de vous déridier. ✨

Sylvia Maurice

• **Thomas joue ses perruques, vendredi 22 décembre à 20h30 au théâtre André Malraux.**



DR

Thomas joue ses perruques, un spectacle pas si capillotracté joué au théâtre André Malraux.

**LIBRAIRIE DU PLATEAU
(L)IVRES DE FÊTES**

Entre anniversaire, soirée décalée, contes en voilâ, le programme du mois de décembre à la librairie du Plateau est foisonnant !

VOILÀ DÉJÀ DEUX ANS que Christine a posé ses livres et son triporteur place Nelson Mandela. Pour l'occasion, l'équipe de la librairie du Plateau a préparé des surprises à partager avec ses visiteurs. Profitez-en pour découvrir ou redécouvrir cette merveilleuse boutique, porte d'entrée vers un monde de tous les possibles, celui de la lecture ! Il sera plus facile d'entrer dans le monde magique des fêtes de fin d'année grâce aux rendez-vous de la librairie. Entre la matinée contes de Noël du 16, la banquette des tout-petits



© Jean-Luc Tabuteau

La libraire Christine Desmares prépare un programme riche en lectures et en convivialité pour cette fin d'année.

spéciale Noël le 22 et des animations musicales toute la journée du 23, plusieurs temps forts sont au programme. Grand rendez-vous du mois, à ne manquer sous aucun prétexte, une soirée décalée et festive autour de l'ouvrage d'art *Absurdo* (Éditions Miss Andorphine), de Patrice Verry, a lieu le vendredi 15 décembre. Ce collectif d'artistes croque le monde contemporain avec humour et gourmandise, incitant à voir les choses à l'envers. Alexandrine

Lang, l'une des artistes, sera présente à la librairie. ✨

Magali Teixeira

- **Vendredi 15 décembre, 19h, soirée Absurdo**
- **Samedi 16 décembre, 11h, contes de Noël (réservation conseillée)**
- **Vendredi 22 décembre, 9h30, banquette des tout-petits spéciale Noël**

Librairie du Plateau, 13 place Nelson Mandela, lalibrairieduplateau.fr



Maison du Conte

Avec son spectacle Sophie Wilhelm aborde le thème de l'éco-anxiété qui touche de nombreux jeunes.

La Maison du conte propose un cycle de trois spectacles, entre novembre et janvier, évoquant le rapport des jeunes aux problématiques écologiques. Rendez-vous le 13 décembre pour découvrir *La Terre sur les épaules*.

CONTES ÉCOLOGIQUES POUR COMBATTRE L'ÉCO-ANXIÉTÉ

C'EST probablement pas un hasard si les conteurs s'intéressent de près à la question de l'écologie tant les contes ont l'art de faire résonner l'actualité. « *Le conte est une manière de s'emparer des sujets de société tout en proposant quelque chose de plus poétique qui nous emporte* » souligne Isabelle Aucagne, directrice de la Maison du conte. « *L'intérêt, c'est que le conte suscite le dialogue et l'échange. Cette culture du vivant rejoint l'écologie.* »

Des spectacles adaptés à différents publics

À l'heure où chacun est sommé de faire face à ses responsabilités par rapport aux enjeux environnementaux, la Maison du conte propose trois spectacles qui s'adressent à la jeunesse, à différents âges. Les plus petits (à partir de 4 ans) ont déjà fait connaissance, le mois dernier, avec un chat goinfre qui a dévoré le monde dans *Le chat et le bol de porridge*. En janvier, les conteurs Sabrina Chézeau et Guilhem Verger s'intéresseront au pouvoir de résilience des jeunes ados face aux violences éducatives, traité à travers un regard doux porté sur la nature. Entretemps, juste avant les vacances, c'est à une rencontre avec trois adolescents de notre temps que nous convie Sophie Wilhelm.

L'éco-anxiété au centre de *La Terre sur les épaules*

Entre documentaire et fiction, la comédienne traite avec le spectacle *La Terre sur les épaules* de l'éco-anxiété, ce mal contemporain qui touche en grande majorité les jeunes. Après avoir collecté la parole d'adolescents âgés de 17 à 23 ans, Sophie Wilhelm a fait naître trois personnages. Alizée, Louis et Nina incarnent tour à tour l'activisme, l'hédonisme et la construction personnelle et dressent le portrait d'une génération qui fait face aux menaces écologiques, en entretenant utopie et engagement. Une génération qui veut vivre sereinement dans un monde qui lui ressemble et dont l'énergie aura peut-être le dernier mot. Le spectacle trouvera un prolongement à la médiathèque Boris Vian, le samedi 16 décembre à 16h, grâce à une rencontre croisée entre la journaliste environnementaliste Laure Noualhat et Sophie Wilhelm, qui évoqueront ensemble l'éco-dépression. ✨

Sylvia Maurice

- ***La Terre sur les épaules*, Maison du conte, mercredi 13 décembre à 19h30, entre 5 € et 8 €.**
- **Remue-méninges à la médiathèque Boris Vian, samedi 16 décembre à 16h, entrée libre.**

6
VITE
LU !

LES ÉLÈVES DU CONSERVATOIRE FONT LEUR CONCERT DE NOËL

Petites formations et grands ensembles du conservatoire vont se succéder sur scène, le samedi 16 décembre, pour célébrer la fin de l'année en musique. C'est avec enthousiasme que les élèves du conservatoire se sont portés volontaires pour présenter aux Chevillais un trimestre de travail et de répétitions. « *Toutes les classes du conservatoire ont mis leur patte à un spectacle simple qui va se dérouler dans la bonne humeur* » assure Guillaume Beaulieu, directeur du conservatoire. Chorale, classe de comédie musicale, petites formations instrumentales en solo, duos et plus, proposeront un riche tour d'horizon des pièces musicales ou des prestations qui ont pu être montées depuis la rentrée. Le répertoire varié permettra de traverser toutes les périodes et tous les styles de musiques anciennes et actuelles, à commencer par un extrait du *Concerto pour la nuit de Noël* d'Arcangelo Corelli, célèbre violoniste italien considéré comme l'un des compositeurs majeurs de la musique baroque. Ambiance festive garantie !

- **Samedi 16 novembre à 19h, salle Dericbourg, gratuit.**



ON VOUS ATTEND !

GOÛTER-PHILO
SUR LE THÈME
DE L'AMITIÉ

Un nouveau rendez-vous pour les enfants dès 6 ans est proposé : les goûters-philo !

Le premier atelier, guidé par des réflexions philosophiques, questionnera le véritable sens de l'amitié grâce à la réalisation de dessins et à des exercices de théâtre et de mime. Qu'est-ce qu'un véritable ami ? L'amitié est-elle toujours joyeuse ? Que nous apporte l'amitié ?

Et un goûter sera offert, à partager... en toute amitié !

Enfants à partir de 6 ans

• Mercredi 20 décembre

à 15h30. Animé par

Charlotte Millot -

Association Les Petites

Lumières. Sur inscription -

Places limitées

L'ÉCO-ANXIÉTÉ :
RENCONTRE-DÉBAT

Journaliste

environnementale et autrice du livre *Comment rester écolo sans finir dépressif*, Laure Noualhat partagera son expérience personnelle et celle des scientifiques, confrères et militants

qu'elle a rencontrés : pas de solution miracle à la crise écologique mais des pistes, des outils et des moyens pour garder le moral et confiance en l'avenir ! Sophie

Wilhelm, comédienne, sera également présente

en seconde partie de

rencontre. Un événement en

écho au spectacle *La Terre sur les épaules* proposé à la Maison du Conte.

Ados-adultes

• Samedi 16 décembre

à 16h.

+ Vente des livres de l'autrice par la librairie du Plateau

Réservation conseillée

- Entrée libre possible

le jour même

UNE JOURNÉE EN FAMILLE
DANS L'UNIVERS DES CONTES

Nathalie Loizeau, conteuse, revisite deux contes au travers d'objets aux graphismes inspirés des univers ludiques de Keith Haring et Warja Lavater. Quatre rendez-vous au fil de la journée pour des racontées pétillantes et fantaisistes !



Les jeunes spectateurs et leurs parents sont invités à une promenade ludique au cœur des contes. Nathalie Loizeau les guide dans

l'exploration d'un florilège de jeux d'expression entre corps et parole, construits autour des personnages et des histoires du spectacle. ✨

SAMEDI 16 DÉCEMBRE

Parents - enfants

de 2 à 4 ans

• À 10h30 : *Boucle Bleue*

• À 11h15 : *Les trois petits cochons tout ronds*

Sur réservation

Parents - enfants

de 4 à 7 ans

• À 15h30 : *Boucle Bleue*

et *Les trois petits cochons tout ronds*

Sur réservation

Parents - enfants

à partir de 4 ans

• À 16h30 : *L'atelier*

des petits imagineurs

Sur réservation



En cette fin d'année, voici une sélection de 3 ouvrages coups de cœur, beaux par leurs illustrations ou leurs photos. Des livres à offrir ou à s'offrir !

UNE RAINETTE EN AUTOMNE

DE LINNEA STERTE, ÉD. LA CERISE SUR LE GÂTEAU, 2023

Une rainette à peine sortie de son œuf part en voyage avec deux crapauds vagabonds vers les tropiques. Le temps d'une saison, elle va tout expérimenter pour la première fois. Ce récit initiatique sous forme de road-trip méditatif fascine par sa beauté graphique d'inspiration japonaise.



LE LIVRE DE QUENTIN BLAKE

DE JENNY UGLOW - ÉD. GALLIMARD, 2023

Quentin Blake est l'un des plus grands illustrateurs de notre temps. Pour célébrer les 90 ans du dessinateur, l'auteure Jenny Uglow propose une rétrospective illustrée de son œuvre, depuis ses premiers croquis à l'âge de 16 ans en passant par ses collaborations avec les auteurs John Yeoman et Roald Dahl.



ANTHOLOGIE DU STREET ART

DE MAGDA DANYSZ - ÉD. ALTERNATIVES, 2023

Magda Danysz est galeriste à Paris, Shanghai et Londres et est devenue une experte reconnue du street art. Cet ouvrage permet de découvrir l'histoire du street art au travers d'un texte bien documenté, riche en anecdotes et belles photos. Pour se souvenir que la place de l'art n'est pas que dans les musées et voir la ville autrement...



PAUL LECLERC (1861-1930) : UN ARCHÉOLOGUE DANS LES BRIQUETERIES !

Il y a 20 ans, en 2003, était posé le point final des lois sur l'archéologie préventive. Celles-ci donnaient un nouveau cadre légal et réglementaire à l'étude des vestiges archéologiques affectés par l'activité humaine. Mais avant cela, qu'en était-il des vestiges archéologiques découverts fortuitement au gré des travaux ? Plongée dans le passé chevillais, où un passionné s'est employé, dans les années 1920, à déterrer des pans entiers de l'histoire de la commune.

PAUL LECLERC est né le 7 novembre 1861 à Voulton, au nord de Provins, en Seine-et-Marne. Son père, Denis, lui avait inoculé très tôt le virus de l'archéologie. Instituteur à Voulton, puis muté dans la commune voisine d'Augers-en-Brie, il parcourait inlassablement la campagne provinoise à la recherche de silex taillés ou de poteries romaines, indices de peuplements anciens, et le jeune Paul l'accompagnait déjà lors de ses recherches de terrain, qui ont grandement contribué à enrichir les réserves du musée de Provins. Tradition familiale oblige, Paul devint lui aussi instituteur. À 23 ans, en 1885, on le retrouve instituteur à Grisy-Suisnes (Seine-et-Marne). C'est là qu'il déploie ses premières recherches archéologiques, dans lesquelles il entraîne femme et enfants, mais également ses élèves ! En 1892, il devient membre de la Société d'archéologie, sciences, lettres et arts de Seine-et-Marne, puis de la Société de Préhistoire Française en 1911. Il finira sa carrière d'enseignant comme professeur honoraire à l'École Normale de Melun. Une fois à la retraite, il s'installe à Bourg-la-Reine où il fait construire une maison en 1913. C'est là qu'il commence à s'intéresser à l'archéologie du plateau de Longboyau, d'abord aux Hautes-Bruyères, à Villejuif, puis dans les briqueteries Lepage, Bohy et Lafontaine, à L'Hay et Chevilly. À Bourg-la-Reine, il fera la connaissance du fameux folkloriste et archéologue Arnold Van Genep (1873-1957), également réginauburgien (habitant de Bourg-la-Reine) à l'époque, qui s'intéressait lui aussi à la Préhistoire du plateau de Longboyau, et avec qui se mettra en place une rivalité studieuse,

notamment au sein des « Amis de Sceaux », société savante locale créée en 1924. Avec la présence de carrières d'extraction d'argile sur place, les briqueteries offraient un terrain archéologique idéal, puisqu'avec l'extension du front de taille des carrières ressurgissaient des vestiges archéologiques invisibles en surface. L'instituteur de Seine-et-Marne pouvait donc suivre les travaux d'extraction et repérer les vestiges mis au jour. Il identifiera ainsi cinq sites « néolithiques », quatre sites « Gaulois » et neuf sites « Romains » entre L'Hay et Chevilly, ayant livré une quantité impressionnante d'objets archéologiques. Il s'y adonna sans relâche jusqu'à sa mort. Seul, Paul Leclerc n'aurait certainement pas pu mener à bien de tels travaux. Il pouvait en effet compter sur le concours des ouvriers briquetiers et sans doute de leurs enfants, à qui l'instituteur retraité prodiguait de l'aide aux devoirs (enseignant un jour, enseignant toujours !). Cette passion pour l'archéologie se doublait donc d'un véritable sacerdoce, qui a fait dire à certains qu'il « prêchait » littéralement la « religion de l'histoire ». Emporté à 68 ans, le 28 mars 1930, par une maladie cardiaque, il ne verra pas ses recherches publiées de son vivant. C'est Auguste Panthier, professeur au lycée Lakanal et fondateur des « Amis de Sceaux » qui les publiera en guise d'hommage à partir des notes du savant dans les pages du *Bulletin des Amis de Sceaux* entre 1930 et 1932, assisté de René Leclerc, le fils de Paul, architecte de profession, pour les illustrations. D'après Auguste Panthier, Paul Leclerc dessinait encore un silex lorsque la mort le frappa. *

Mathieu Grangé,
archiviste communal

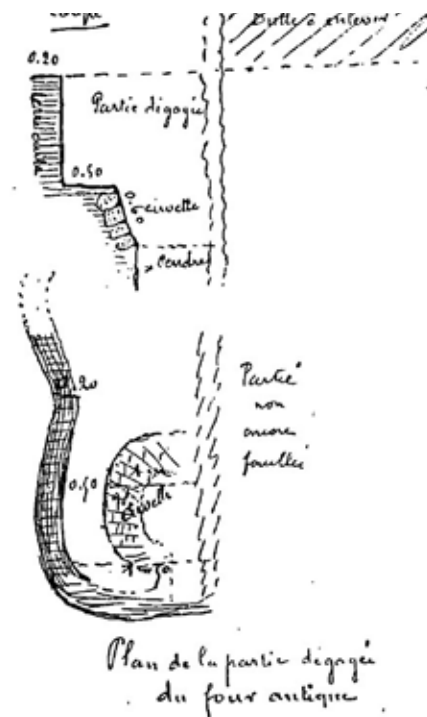
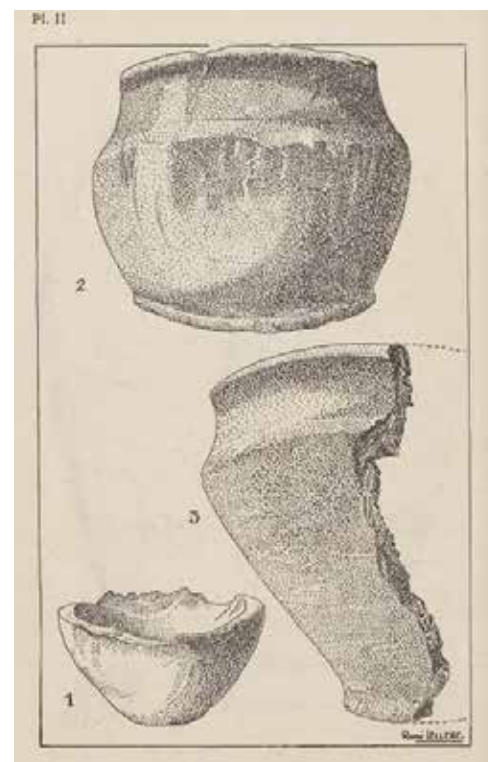


Fig. 2. — Coupe et plan partiels d'un four antique découvert près de Chevilly (Seine).

On ne connaît malheureusement pas de photographie de P. Leclerc. Ici, le seul croquis de sa main connu, représentant le plan et la coupe d'un possible four de tuilier gallo-romain découvert dans la zone de l'actuel cimetière intercommunal du boulevard J. Mermoz (*Bull. Archéologique du CTHS*, 1927-3, p. 233).



Dessins de René Leclerc, fils de Paul Leclerc, de vases identifiés comme « néolithiques » découverts au nord des briqueteries de Chevilly-Larue (*Bull. des Amis de Sceaux*, 8^e année, 1932)

LES ARCHERS TIRENT À DOMICILE

C'est un moment important pour la saison des archers chevillais ! La section tir à l'arc de l'Élan organise son concours annuel les 13 et 14 janvier. Un rendez-vous incontournable qui réunit chaque année plus d'une centaine de compétiteurs de toutes catégories, des U11 aux seniors 3 (+ de 60 ans). Le samedi après-midi donnera notamment l'occasion aux plus jeunes de s'exprimer à travers le challenge des P'tits bouts. Étendard du club, le handispont sera aussi à l'honneur lors de cette compétition afin d'inclure tous les archers. Les supporters souhaitant soutenir les archers chevillais sont les bienvenus pour les voir briller à domicile.

• **Tournoi, 13 et 14 janvier au gymnase Pasteur.**

GR : DES QUALIFICATIONS AU NIVEAU RÉGIONAL

La section gymnastique rythmique de l'Élan poursuit sa saison des individuels. Les compétitrices du club étaient engagées à Wissous pour le championnat interdépartemental les 18 et 19 novembre. Parmi les gymnastes représentant Chevilly-Larue, trois sont parvenues à se qualifier pour l'échelon régional. Il s'agit d'Astrid Granero et Méline Constance dans la catégorie Fédérale A (19 ans et plus), ainsi que Solène Saliba dans la catégorie Fédérale A (16/17 ans). Nos championnes visent maintenant leur billet pour les championnats de France. En attendant toutes les compétitrices commencent à préparer la saison des ensembles qui débutera dans quelques semaines.

JUDO LA VIE EN NOIR

C'est un beau début de saison qui s'annonce du côté de la section judo de l'Élan. Les jeunes combattants se sont déjà invités sur les podiums à l'occasion des premières compétitions alors que le club compte aussi une nouvelle ceinture noire en la personne de Sylvain Provost.

LES JEUNES judokas chevillais n'ont pas failli et ont déjà récolté plusieurs médailles en cette entame de saison. Deux jeunes filles sont ainsi montées sur le podium lors de la coupe minimes et cadets organisée à Thiais le 15 octobre. Selma Bennani et Laëticia Jorge Gonzalez ont ainsi brillé sur les tatamis en obtenant deux belles troisièmes places. Le bronze était de rigueur en cette reprise automnale : Evan Canelas Drezeit a touché le même métal



© Jean-Luc Tabureau

Membre du club depuis son plus jeune âge, Sylvain Provost a obtenu la ceinture noire. Un grand bravo à ce jeune judoka !

lors du tournoi de la Ferté-Gaucher. Un beau résultat d'ensemble pour la section qui illustre la force du collectif. Animée par une forte synergie, la section judo a également le plaisir d'étoffer son équipe de ceintures noires. Sylvain Provost, judoka présent au club depuis plus de 20 ans, vient en effet d'acquiescer le précieux sésame. Une reconnaissance

de travail accompli pour ce combattant qui a dû se forger un esprit de compétition et qui aime partager sa passion. « On est tout un groupe de jeunes ceintures noires à se pousser et se motiver vers de nouveaux objectifs » se réjouit Sylvain. Une émulation idéale pour inspirer les générations de jeunes champions ! ✨

Hugo Derriennic

TENNIS DE TABLE DÉJÀ UN TITRE POUR LE NOUVEL ÉLAN !

Après une reprise complète de ses activités cette saison, la section tennis de table de l'Élan retrouve déjà le haut niveau grâce à Patrick Ledoyen, sacré vice-champion de France FSGT le 22 octobre dernier en Charente-Maritime.

AURÉOLÉ de son titre de vice-champion de France, Patrick Ledoyen n'en est pas à son coup d'essai, loin de là. Depuis ses débuts à Villejuif en 1965, ce pongiste d'expérience, installé à Chevilly-Larue depuis 20 ans, a déjà une soixantaine de médailles à son actif. Il faut dire que le tennis de table représente pour lui une vraie passion : « J'ai toujours l'envie



© Jean-Luc Tabureau

Patrick Ledoyen, vice-champion de France FSGT de tennis de table, complète un palmarès bien garni.

de continuer. Le tennis de table est autant un sport qu'un loisir et la compétition offre l'enjeu et la motivation pour se dépasser aux entraînements. » Ambition que Patrick Ledoyen s'efforce de partager avec le groupe vétérans qu'il entraîne désormais. « Je souhaite leur faire profiter de mes connaissances. On démarre d'en bas mais j'espère que l'on pourra vite redonner un

essor à ce club et retrouver l'élite. C'est bien parti ! » encourage-t-il. Pour les joueurs individuels comme pour les trois équipes de la ville (deux masculines engagées en division départementale et une féminine au niveau pré-national), les prochaines échéances auront lieu avec le début d'un nouveau championnat en février prochain. ✨

Kevin Gouttegata

**VOLLEY
SOLIDAIRE**

La saison des volleyeuses et volleyeurs de l'Élan est lancée sous les meilleurs auspices. Les équipes masculines et féminines en moins de 21 ans ont notamment remporté leur premier match de Coupe de France et se sont qualifiées pour le deuxième tour. L'équipe féminine senior, évoluant en régional, est très bien classée dans son championnat et vise la montée en pré-régional. Une belle dynamique générale pour la section volleyball qui s'associe cette année encore à l'organisation du Téléthon. Le club prévoit ainsi un tournoi de 12 équipes de 6 joueurs (avec minimum une joueuse par équipe) le samedi 9 décembre. N'hésitez pas à vous inscrire et à transpirer pour la bonne cause.

• **Tournoi de volley le 9 décembre au gymnase Pasteur de 9h à 18h. 10€ par participant au profit du Téléthon. Inscription au 06 61 15 23 54**



© Faiseurimages



© Michael Lumbroso

Football

Équilibre du corps, appui bien placé et pied prêt à enrouler, tous les ingrédients sont réunis pour placer le tir en pleine lucarne !

La lucarne mobile a fait étape à Chevilly-Larue le 30 octobre dernier. Venu d'Évry, ce concept footballistique qui fait la part belle à la précision, a réuni petits et grands, filles comme garçons, autour de la passion du ballon rond. Une initiative réussie, aussi sportive que festive, portée par la Municipalité et le service Jeunesse (SMJ). Chaussez vos crampons !

CHEVILLY-LARUE VISE LA LUCARNE

AVEC SA DIMENSION de 43 cm x 43 cm et un ballon placé à 12 mètres de distance, la lucarne propose un niveau de difficulté élevé pour placer ledit ballon dans son interstice et mettre le but victorieux. Un véritable défi de précision auquel se sont confrontés les plus grands joueurs, Lionel Messi et les joueurs de l'équipe de France en tête, mais aussi de nombreux amateurs. Ils étaient près de cent courageux de tous âges, filles et garçons confondus, à tenter leur chance à l'occasion de l'étape chevillaise de la lucarne mobile. Les plus jeunes, accompagnés par le service municipal de la Jeunesse (SMJ) qui organisait l'événement, ont ainsi profité d'une journée conviviale, animée par un DJ et un speaker. Un rendez-vous que n'ont pas manqué Elias, Kelia, Maëlys, Maxime, Othmane ou Nawel. Même s'ils n'ont pas tous tenté leur chance, ils ont pleinement profité de ce rendez-vous festif. Sept participants ont toutefois réussi leur pari en plaçant le ballon dans la cible. Parmi eux, Yacine et Mamadou, tous deux footballeurs à l'Élan, dévoilent le secret pour maîtriser le geste : « Il faut bien viser la cible avant de s'élaner, avoir un bon équilibre puis enrouler

le ballon pour avoir une meilleure trajectoire. » D'aucuns avouent tout de même une part de chance et plusieurs essais nécessaires. « Ce n'est vraiment pas facile quand on a pas l'habitude car il faut lever le ballon et associer force et précision » constate Marly, animatrice au SMJ.

La lucarne au tour du monde

Les jeunes Chevillais savaient pour la plupart à quoi s'attendre en tentant leur chance, « même si cela avait l'air plus simple en vidéo ». En effet, la lucarne a fait le tour du monde grâce aux réseaux sociaux. Le concept vient du quartier des Pyramides à Évry-Courcouronnes. Au départ, il s'agit de viser une petite fenêtre d'un local poubelle pour faire comme Gayson, grand du quartier dont une vidéo illustre la réussite dès le premier coup. Le jeu devient vite une attraction. Tout le monde tente sa chance, avec plus ou moins de réussite, et la lucarne d'Évry attire l'attention des médias et des marques. Une histoire incroyable qui a fini par susciter des vocations pour les jeunes chevillais et chevillaises, et qui a même vu Stéphanie Daumin, la maire, se prêter au jeu. *

Hugo Derriennic

Expressions des élu(e)s

« Les textes publiés dans cette rubrique le sont sous l'entière responsabilité de leurs auteurs, dont l'expression est libre et n'engage ni la rédaction, ni la direction de la publication. Ils s'interdisent les propos injurieux ou diffamatoires à l'égard des personnes ou des institutions et s'obligent au respect des lois et règlements en vigueur, notamment ceux ayant trait aux publications de presse. »

MICHEL JOLIVET • conseiller municipal, élu du groupe Communistes et partenaires

La commune, l'oubliée du Président



Est-ce parce que le niveau communal ne l'intéresse pas, peut-être aussi parce que contrairement à ses prédécesseurs, il n'a jamais exercé de mandat local, mais il faut bien le dire les communes et globalement **les problématiques locales, pour le président Macron, sont le cadet de ses soucis.**

Au dernier congrès des Maires, il a une nouvelle fois été aux abonnés absents alors que venir saluer les 35 000 maires qui gèrent les communes devraient être un geste républicain majeur car, comme le dit André Laignel, vice-président de l'association des maires de France, « **la commune est le pilier de la République et le lieu majeur de la proximité, de l'humanité** ».

Par des décisions injustes du gouvernement sous l'autorité d'Emmanuel Macron, **l'autonomie financière des communes est de plus en plus restreinte, leur pouvoir d'agir entravé.**

Avec une baisse de dotations de 7 milliards pour l'ensemble des collectivités, une inflation en deux ans de 13 %, **établir un budget communal avec la volonté de servir au plus près nos concitoyens, avec le souci d'un service public large et de qualité, devient aujourd'hui une équation compliquée. Malgré une gestion saine et responsable, notre ville n'échappe pas aux difficultés** et à l'obligation d'une réflexion financière approfondie dans le but d'améliorer toujours la qualité de vie de nos concitoyens.

Alors **pour redonner du souffle aux villes, des marges de manœuvre aux élu-e-s, dès maintenant l'État doit retrouver le chemin du dialogue avec les communes**, il en va de l'avenir de notre pays.

Les 35 000 maires, les 500 000 conseillers municipaux, qui œuvrent chaque jour au service de nos concitoyens, méritent une autre considération du chef de l'État. ✨

HADI ISSAHNANE • conseiller municipal, président du groupe Union populaire insoumise et Parti de gauche

L'unité du peuple, notre boussole



Notre solidarité va au peuple palestinien et à ces 5 000 enfants assassinés en 1 mois. Chaque année, l'ensemble des conflits du monde n'atteint pas ce chiffre. Nous sommes également solidaires des familles israéliennes endeuillées par les crimes de guerre abjects commis le 7 octobre.

Nous demandons la libération de tous les otages civils. 240 israéliens et les milliers de Palestiniens, détenus sans jugement dont de nombreux enfants.

Le droit international doit s'appliquer et traduire en justice le Hamas pour le massacre du 7 octobre et l'État Israélien pour le nettoyage ethnique et le probable génocide à Gaza. Ces carnages font partie d'un conflit politique et colonial, avec un oppresseur et un opprimé. La colonisation est un crime de guerre permanent. Le candidat Macron l'a

qualifiée de crime contre l'humanité. Human Rights watch, Amnesty international ou l'ONG israélienne Bt'selem définissent Israël comme un État d'apartheid. Depuis des années, des centaines de milliers de colons s'installent, volent, humilient et tuent les Palestiniens sur leurs terres.

En France, nous condamnons les actes antisémites et l'amalgame fait entre l'État Israélien, les colons et les juifs tout comme nous condamnons les actes islamophobes et l'amalgame fait entre le Hamas, le terrorisme et les musulmans. Nous sommes révoltés par ces pyromanes politiques et ces médias partisans, dans leur justification des massacres de masse à Gaza et leur racisme envers nos concitoyens musulmans.

Nous mettons, nous, un signe égal entre toutes les victimes. Mais nous ne le ferons jamais entre les responsables historiques de ce conflit. La paix, ici ou là-bas, ne se clame pas. Elle se construit sur le courage, la clarté et la justice. ✨

BRICE LE ROUX • conseiller municipal, élu du groupe Écologistes et solidaires

Une nouvelle inquiétante pour l'agriculture européenne !



Le glyphosate va être réautorisé pour dix ans à la suite d'un vote de l'Union européenne le 16 novembre. Cette décision se base sur un rapport d'un régulateur européen estimant que le niveau de risque ne justifie pas son interdiction. La raison est surtout d'ordre économique. Les pesticides et les herbicides sont au cœur du modèle agricole conventionnel. Associés à l'utilisation massive d'engrais, ils

permettent de produire plus, dans un temps réduit. La France est le 1^{er} consommateur de pesticides en Europe et le 3^e au niveau mondial. Les conséquences environnementales et sanitaires de cette utilisation massive de pesticides sont désastreuses : destruction de la flore et de la faune (dont les abeilles), pollution des sols et de l'eau, maladies professionnelles chez les agriculteurs, maladies chroniques

chez les riverains. L'agriculture industrielle qui en découle favorise la monoculture, ce qui entraîne l'appauvrissement de la biodiversité, la destruction d'écosystèmes naturels et complexes et la disparition des insectes pollinisateurs. Nous sommes passés d'une agriculture familiale à une agriculture monoculturale, dépendante des industries agrochimiques. Pourtant, des études menées en Europe, en Afrique, en Asie et en Amérique démontrent que l'agriculture écologique est plus rentable pour les agriculteurs. Les méthodes modernes d'agroécologie sur lesquelles elle s'appuie permettent d'augmenter les rendements. L'efficacité économique provient également de l'utilisation d'engrais naturels et de la lutte biologique contre les ravageurs. Mais nous voyons bien que ces arguments vont à l'encontre des intérêts économiques et financiers des grands industriels. ✨

ALAIN PÉTRISSANS • conseiller municipal, élu du groupe Citoyens

Projet Sportif Municipal et Jeux olympiques



Le Projet Sportif Municipal a été voté en Conseil municipal. Il est le fruit d'une vaste concertation, au plus près des acteurs, habitants, associations et pratiquants, et propose des actions concrètes à mettre en œuvre dès 2024.

Il veut répondre aux enjeux du mouvement sportif qui fait face à de véritables défis posés par l'adaptation de l'offre sportive aux demandes des habitants du territoire telles que l'évolution de la pratique sportive dite « libre ». Ces défis s'ajoutent à la professionnalisation nécessaire pour faire face au recul du bénévolat mais également le respect d'une réglementation de plus en plus complexe. Sans oublier, les sujets sociétaux de plus en plus impactants tels que la pratique sportive féminine, le sport

santé, l'inclusion par le sport, le handisport, la lutte contre la sédentarité, le développement durable.

L'approche participative et collective avec les associations sera poursuivie pour construire les réponses et faire vivre le sport à Chevilly-Larue.

Un petit rappel... Dans 7 mois et demi auront lieu les Jeux olympiques et paralympiques de Paris 2024. Un moment unique et rare : cela fera 100 ans que les Jeux d'été n'auront pas visité la France !

Nous allons célébrer cet évènement avec différents temps forts qui rythmeront l'année. Vous êtes dès à présent invités à assister à la Nuit des arts martiaux, le 20 janvier, et à participer au triathlon de Chevilly-Larue qui sera reconduit au printemps, le 7 avril. ✨

BERTRAND OUDOT • conseiller municipal, élu du groupe Unissons-nous pour Chevilly-Larue

Il y a 40 ans, la pluralité politique faisait son entrée au sein des conseils municipaux



En 1982, un gouvernement de gauche introduit une part de proportionnelle pour l'élection des élus municipaux dans les villes de plus de 3 500 habitants.

Depuis, Chevilly-Larue compte entre 3 à 9 élus d'opposition représentant notre diversité politique locale. Ces nombres, bien que ne reflétant pas les résultats électoraux, permettent d'avoir des débats contradictoires sur la façon de gérer les affaires municipales. Pour rappel, la liste arrivée en tête remporte automatiquement 50 % des sièges, les autres 50 % sont répartis à la proportionnelle.

Aujourd'hui, une sensibilité politique dirige notre ville depuis près d'un demi-siècle, avec les réussites et les échecs que nous connaissons tous.

C'est dans ce contexte inédit, que nous avons créé **Unissons-nous pour Chevilly-Larue** dès 2020, mouvement local indépendant de toute formation politique nationale et

présidé par Yacine Ladjici. Notre objectif : rassembler les citoyens progressistes, sans distinction de leur appartenance politique.

Bon nombre de nos concitoyens ont adhéré à cette démarche tournée vers les sujets locaux pour réfléchir et trouver ensemble des solutions aux problèmes de nos concitoyens.

Cela dérange Madame Daumin qui choisit systématiquement de nous stigmatiser comme affiliés au parti présidentiel et attaque régulièrement nos adhérents. Ces allégations sont évidemment fausses et reflètent une forme de vide dans l'argumentation politique.

Rien ne peut nous détourner de nos objectifs ni ébranler notre détermination.

Nous sommes investis pour l'avenir de Chevilly-Larue et au service de nos concitoyens.

Notre parti c'est Chevilly-Larue.

Nous vous souhaitons d'excellentes fêtes de fin d'année. ✨

SYLVIE DUBY • conseillère municipale, présidente du groupe Unis pour agir à Chevilly-Larue

Savez-vous ce que le Département fait pour nous ?



On ignore souvent le rôle essentiel que joue le Conseil départemental du Val-de-Marne dans notre vie au quotidien. Pourtant, ses multiples compétences lui permettent d'intervenir dans de nombreux domaines qui nous concernent directement.

Il développe les modes d'accueil petite enfance et gère les crèches comme la crèche Anne Sylvestre. Il favorise le maintien à domicile pour nos personnes âgées et/ou en situation de handicap. Il met en place des dispositifs d'accompagnement et de formation pour favoriser l'insertion socio-professionnelle de nos jeunes et des personnes en situation de précarité. Il soutient la construction de logements pour étudiants et la réhabilitation urbaine. Responsable de la construction et de l'entretien des collèges publics, il participe financièrement à la gestion des collèges Liberté et Jean

Moulin. Avec « Ordival », il offre un ordinateur portable à tous nos collégiens qui rentrent en 6^e. En charge de l'entretien de nos routes départementales, il facilite et sécurise nos déplacements et encourage les mobilités douces. Il gère le parc Petit Le Roy et, pour redonner une place à la nature en ville, il aménage la coulée verte Bièvre-Lilas et a lancé le plan « 50 000 arbres pour le Val-de-Marne ». Il apporte une aide financière à des associations val-de-marnaises, aide dont bénéficient plusieurs de nos associations chevillaises.

Et, actuellement, pour rendre notre département plus attractif, il nous invite, sur demain.valdemarne.fr, à partager notre vision et nos attentes concernant notre département. N'hésitez pas à participer.

Belles et heureuses fêtes de fin d'année à tous ! ✨

unispouragir94550@gmail.com - facebook.com/unispouragir94550

PHARMACIES DE GARDE DE JOUR

Dimanche 10 décembre

Pharmacie Berdugo
Centre commercial Carrefour, 81 avenue du Général de Gaulle, L'Haÿ-les-Roses, 01 46 65 85 18

Pharmacie des Acacias
1 rue Emile Zolia, Villejuif, 01 47 26 49 25

Dimanche 17 décembre

Pharmacie de la Corolle
108 rue de Chevilly-Larue, L'Haÿ-les-Roses, 01 46 87 70 56

Pharmacie Belle Epine
Centre commercial Belle Epine - Porte 3, Thiais, 01 46 86 39 64

Dimanche 24 décembre

Pharmacie Zinoune
42 avenue Karl Marx, Villejuif, 01 46 77 06 00

Pharmacie Abisor
7 rue de l'abbé Roger Derry, Vitry-sur-Seine, 01 46 80 61 61

Lundi 25 décembre

Pharmacie Djambissie
18 rue Henri Thirard, L'Haÿ-les-Roses, 01 46 64 49 39

Pharmacie du parc
135 avenue du Général Leclerc, Bourg la Reine, 01 46 61 08 52

Dimanche 31 décembre

Pharmacie principale
155 rue de Bicêtre, L'Haÿ-les-Roses, 09 53 36 02 97

Pharmacie des colonnes
62 avenue du Général Leclerc, Bourg-la-Reine, 01 46 61 87 29

Lundi 1^{er} janvier 2024

Pharmacie Berdugo
Centre commercial Carrefour, 81 avenue du Général de Gaulle, L'Haÿ-les-Roses, 01 46 65 85 18

Pharmacie du parc
13 avenue de la division Leclerc, Cachan, 01 46 64 05 46

Dimanche 7 janvier 2024

Pharmacie Bittante
43 avenue Franklin Roosevelt, Chevilly-Larue 01 46 86 61 01

Pharmacie du Pont Royal
212 avenue Aristide Briand Bagneux, 01 46 65 12 57

Les pharmacies de garde sont consultables sur le site monpharmacien-idf.fr

MÉDECINS DE GARDE



Contactez le 15

qui vous orientera vers le Service d'accueil médical initial (Sami) de Chevilly-Larue (1 rue de Verdun).

Semaine : de 20h à minuit

Samedi : de 16h à minuit

Dimanche et jours fériés : de 8h à minuit

COLLECTE DES DÉCHETS

ATTENTION, concernant les jours de ramassage des poubelles des déchets ménagers et recyclables (collecte du verre et des emballages), les distinctions de jours de collecte se font en fonction du type d'habitation (habitat collectif ou pavillonnaire).

Pour tout renseignement concernant la collecte des déchets, contactez le pôle Déchets : 01 78 18 22 23.

PAVILLONS ET RÉSIDENCES < à 20 logements

Emballages et papier	Tous les mardis
Verre	2 ^e jeudi du mois
Ordures ménagères	Tous les vendredis
Déchets végétaux	Tous les mardis de mi-mars à mi-décembre et le 2 ^e mardi du mois de janvier et février
Encombrants	Sur rendez-vous au 01 78 18 22 23

HABITATS COLLECTIFS > à 20 logements

Emballages et papier	Tous les mardis
Verre	2 ^e jeudi du mois
Ordures ménagères	Tous les lundis, mercredis et vendredis
Déchets végétaux	Pas de collecte mais possibilité de disposer de composteurs collectifs (infos : 01 78 18 22 23)
Encombrants	Deux fois par mois le mercredi (semaines paires)

SORTIE DES BACS Les bacs de déchets peuvent être sortis dès 7h (les collectes commençant de nouveau à cette heure-là, y compris en habitat collectif) et doivent être rentrés après la collecte.

COLLECTE DES ENCOMBRANTS Le gros électroménager (machine à laver, réfrigérateur, etc.) peut également être collecté au domicile des particuliers (service gratuit) en prenant rendez-vous sur jedonnemonelectromenager.fr.

Collecte solidaire : Ecosystem organise périodiquement une collecte solidaire de petit électroménager (appareils électriques, matériel informatique), gros électroménager, maroquinerie, chaussures et textiles. **Planning complet à retrouver sur le site ville-chevilly-larue.fr**

DÉCHETS DANGEREUX Zone Cerisaie nord, rue du Stade à Chevilly-Larue (0 805 01 70 26), du lundi au vendredi (fermé le mardi) de 14h à 19h, le samedi de 9h30 à 13h et de 14h à 19h, le dimanche de 9h30 à 13h.

HÔTEL DE VILLE

88 avenue du Général de Gaulle • 01 45 60 18 00

Ouvertures hôtel de ville :

- *Lundi, mercredi, jeudi : de 8h45 à 12h, de 13h30 à 17h30
- *Mardi de 13h30 à 18h30
- *Vendredi de 8h45 à 12h, de 13h30 à 17h
- *Samedi de 8h45 à 12h

Ouvertures relais-mairie et agence postale :

- *Lundi, mercredi, jeudi : de 9h à 12h et de 14h à 17h30
- *Mardi : de 14h à 18h
- *Vendredi : de 9h à 12h et de 14h à 17h
- *Samedi : de 9h à 12h

ÉTAT CIVIL Du 1^{er} au 31 octobre 2023

Naissances

- Alma Zoëly Andrianomentsoa
- Layth Joudi
- Adem Éric Martin
- Emna Zohra Osmani
- Sohann Ariel David Padélo
- Asma Souare

Décès

- Marie Thérèse Arhoul veuve Vénétitay
- Gérard Paul Louis Chevalier

- Denise Léontine Marie Cousin veuve Reychler
- Jean Marie Bruno Delille
- Ahmed Frikech
- Narcisse Ixia Liliane Govorcovic veuve Mesinele
- Jean-Noël Guittou
- Pierre Jacquin
- Tri Ly-Trong
- Claude Raymond Noury

Mariages

- Somaya Rabhiouan et Mehdi Fouham
- Ophélie Maarek et Mohamed Bsiki

PERMANENCES DES ÉLU(E)S

Stéphanie Daumin, Maire : sur rendez-vous tous les vendredis en mairie ou à la Maison pour tous. Tél : 01 45 60 18 00. Possibilité de permanence téléphonique.

Barbara Lorand-Pierre, 1^{er} maire-adjoint délégué au Droit au logement et à la Dignité de l'habitat : sur rendez-vous les mercredis de 14h à 17h et vendredis de 9h à 12h. Tél. : 01 45 60 19 70.

Laurent Taupin, Maire-adjoint délégué à la Transition écologique et aux Mobilités : sur rendez-vous du lundi au vendredi. Tél : 01 45 60 19 63.

Hermine Rigaud, Maire-adjoint délégué au Développement social, aux Solidarités, aux Politiques en faveur des retraités et des personnes handicapées : sur rendez-vous le jeudi. Tél : 01 45 60 19 63.

Patrick Blas, Maire-adjoint délégué à la Sécurité et tranquillité publique, au Dialogue avec les communautés religieuses : sur rendez-vous du lundi au vendredi. Tél : 01 45 60 19 63.

Nora Lamraoui-Boudon, Maire-adjointe déléguée à la Prévention, au Projet éducatif local et à la Restauration municipale : sur rendez-vous. Tél : 01 45 60 19 87 / 18 25.

Philippe Komorowski, Maire-adjoint délégué au Patrimoine bâti, aux Espaces publics et espaces verts et au Suivi de la politique déchets : sur rendez-vous du lundi au vendredi. Tél : 01 45 60 19 63.

Nathalie Tchenquela-Grymonprez, Maire-adjointe déléguée au développement économique, à l'Emploi, à l'Insertion et à l'Économie sociale et solidaire : le lundi et le mercredi sur rendez-vous de 10h à 16h. Tél : 01 45 60 18 01.

Renaud Roux, Maire-adjoint délégué à la Vie associative, festive et démocratique locale, au Dialogue avec les anciens combattants et au Travail de mémoire : sur rendez-vous. Tél : 01 45 60 19 87 / 18 25.

Régine Boivin, Maire-adjointe déléguée aux Finances, à l'Évaluation des politiques publiques et au Budget participatif : sur rendez-vous. Tél : 01 45 60 19 87 / 18 25.

Alain Pétrissans, Conseiller municipal délégué à la Politique sportive : sur rendez-vous du lundi au vendredi. Tél : 01 45 60 19 63.

Marie François, Conseillère municipale déléguée à la Culture et au patrimoine : sur rendez-vous. Tél : 01 45 60 19 87 / 18 25.

Boukouya Fofana, Conseiller municipal délégué à la Jeunesse : sur rendez-vous le lundi et le mercredi de 10h à 16h. Tél : 01 45 60 18 01.

Murielle Desmet, Conseillère municipale déléguée à l'Intergénérationnel et au Fleurissement participatif : sur rendez-vous du lundi au vendredi. Tél : 01 45 60 19 63.

Michel Jolivet, Conseiller municipal délégué à la Cité de la Gastronomie et à la Coopération décentralisée et jumelages : sur rendez-vous. Tél : 01 45 60 19 87 / 18 25.

Jean-Roch Cognet, Conseiller municipal délégué à l'Urbanisme et aux Commerces de proximité : sur rendez-vous le mercredi. Tél : 01 45 60 19 63.

Noélie Odonnat, Conseillère municipale déléguée à la Petite enfance et actions en faveur de la parentalité : sur rendez-vous. Tél : 01 45 60 19 87 / 18 25.

Amel Matouk, Conseillère municipale déléguée à la Lutte contre les discriminations et les violences faites aux femmes : sur rendez-vous au 01 45 60 18 25 ou 01 45 60 19 87 / 18 25.

Nicolas Tryzna et Patricia Korchef-Lambert, conseillers départementaux : sur rendez-vous les 1^{ers} samedis du mois de 10h à 12h à l'ancienne mairie. Tél : au 01 48 92 42 24.

Rachel Kéké, Députée : sur rendez-vous à son local de permanence 7 place Nelson Mandela. Tél : 01 82 39 10 56 rachel.keke@assemblee-nationale.fr

RENDEZ-VOUS UTILES

Prendre rendez-vous avec une assistante sociale

Prenez rendez-vous au 01 41 80 18 95 afin de rencontrer l'assistante sociale qui reçoit à l'Espace commun des solidarités.
3 rue du Béarn

Un avocat à votre écoute

Deux avocats assurent des consultations gratuites pour les Chevillais tous les samedis matin de 9h à 12h (hors vacances scolaires) sur rendez-vous au relais-mairie Centre.
13 rue Édith Piaf - 01 56 34 70 54 ou 70 55

Permanences du médiateur des conflits

M. Charles Hornetz, médiateur des conflits, reçoit les administrés (de préférence sur rendez-vous) au relais-mairie Centre tous les lundis de 9h à 12h et de 14h à 17h (sauf lundis 11 et 18 décembre). 13 rue Édith Piaf - 06 31 18 26 26
E-mail : mediateur-conflits@ville-chevilly-larue.fr

Permanences du Centre d'information sur le droit des femmes et de la famille (CIDFF)

Une juriste reçoit gratuitement les lundis après-midi à partir de 14h pour informer, orienter et accompagner sur l'accès au droit des femmes et des familles et sur l'aide aux victimes de violences. Sur rendez-vous. Espace commun des solidarités, 3 rue du Béarn, 01 41 80 18 95

Permanence d'accueil anonyme et gratuite pour les victimes de violences conjugales et leurs proches

Une conseillère spécialisée dans l'accueil et l'écoute des situations de violences conjugales et familiales écoute et oriente gratuitement les Chevillais(es), sur rendez-vous (deux vendredis par mois entre 9h et 12h) ou par téléphone (un lundi par mois de 11h à 13h). Prise de rendez-vous du lundi au vendredi de 9h à 12h et de 13h à 17h au 07 77 79 54 60

Être reçu par la Mission locale

Si vous avez entre 16 et 25 ans, la Mission locale Bièvre Val-de-Marne pourra vous aider en matière d'orientation professionnelle, de formation, d'aide à la recherche d'emploi. Permanences du lundi au jeudi de 9h à 12h30 et de 13h30 à 17h30, le vendredi de 9h à 12h30, Espace commun des solidarités, 3 rue du Béarn, 01 45 60 59 44.

L'espace autonomie 6 vous accueille

Pour être conseillé et orienté sur les dispositifs d'aide en direction des personnes âgées de 60 ans et plus, des personnes handicapées de 18 ans et plus et leur famille. Espace commun des solidarités - 3 rue du Béarn - 01 45 60 59 44

L'espace commun des solidarités vous accueille

Pour être accompagné et orienté en matière d'action sociale. Permanences départementales (Imagine R, Améthyste, Val-de-Marne solidarité, APA, MDPH, demande de place en crèche, etc) tous les vendredis de 9h à 12h30 sur rendez-vous (www.valdemarne.fr ou 3994). Espace commun des solidarités, 3 rue du Béarn, 01 56 71 52 90

L'association Nouvelles Voies

Nouvelles Voies propose aux personnes suivies un accompagnement social, technique, administratif et juridique. Permanences un lundi sur deux (sur rendez-vous). Espace commun des solidarités, 3 rue du Béarn, 01 45 60 59 44

Point mensuel d'information et d'inscription Petite enfance

Les représentants des différents modes d'accueil présents dans la ville enregistrent vos demandes, communes à tous les modes d'accueil, à partir du 7^e mois de grossesse. Chaque 2^e mardi du mois à 17h. Salle Léo Ferré, 65 avenue Franklin Roosevelt (sur inscription auprès du service Petite enfance au 01 79 61 63 80).

Plateforme et permanences Sourline

Par le biais de la plateforme d'appel à distance Sourline, les personnes sourdes ou malentendantes peuvent contacter (par tchat ou webcam) un conseiller formé à la langue des signes et ainsi obtenir de l'aide pour leurs démarches administratives. Celui-ci tient aussi une permanence trimestrielle au service Retraités-Santé-Handicap. Plateforme Sourline de 9h à 18h du lundi au vendredi sur le site ville-chevilly-larue.fr
Permanence au service Retraités-Santé-Handicap (88 avenue du Général de Gaulle - 01 45 60 18 97).

La ville de Chevilly-Larue recrute

- * Un(e) assistant.e de direction pour la Direction des services techniques
- * Un(e) gestionnaire administratif
- * Une directrice infirmière ou puéricultrice pour la crèche familiale (h/f)
- * Une directrice EJE pour la crèche Gaston Variot (h/f)
- * Un(e) auxiliaire de puériculture
- * Un(e) responsable du secteur travaux neufs
- * Un(e) agent polyvalent propreté voirie
- * Un(e) agent polyvalent voirie
- * Un(e) agent polyvalent (technique/caisse/entretien) à la piscine
- * Des agents de surveillance de la voie publique (h/f)
- * Un maître-nageur sauveteur (h/f)
- * Des policiers municipaux pour brigade de jour
- * Un(e) chargé.e de développement économique
- * Un(e) assistant.e de direction
- * Un(e) infirmier.e référent.e santé accueil inclusif

Envoyer CV et lettre de motivation à :

Madame la Maire - 88 avenue du Général de Gaulle
94669 Chevilly-Larue cedex.

Toutes ces annonces sont consultables en intégralité sur le site internet de la ville : ville-chevilly-larue.fr dans la rubrique Offres d'emploi. Renseignements auprès de la direction des Ressources humaines (01 45 60 19 91).

HOMMAGE À

Hadrien Lo Faro, ancien maire enfant



C'est avec une vive émotion que nous avons appris le décès d'Hadrien Lo Faro, jeune homme solaire et lumineux. Hadrien nous quitte brutalement, à seulement 24 ans, mais

laisse un souvenir tendre à tous ceux qui ont croisé sa route. Cet enfant de Chevilly-Larue, et plus particulièrement de la Croix du sud, a fait ses classes au groupe scolaire Pasteur, au collège Liberté puis au lycée Pauline Roland. Fils de Dominique Lo Faro, ancien maire-adjoint, il avait lui aussi la volonté de s'engager et de s'investir pour les autres. Une démarche qui l'a poussé à remplir la fonction de maire enfant en 2011 au cours d'un mandat où il a notamment mené un projet de solidarité en direction des enfants de Yên Bái au Vietnam. Jeune homme éloquent et brillant, Hadrien était titulaire d'un Master 2 en droit du travail à l'université de Sceaux, admissible à l'oral du barreau. Doté d'un grand sens de l'humour, fidèle en amitié, attaché plus que tout à sa famille et à ses deux sœurs, il avait le goût des autres et une curiosité à toute épreuve. Autant de qualités qui font d'Hadrien, à la fois guitariste autodidacte, supporter du club de foot de Naples et ancien nageur de l'Élan, un être à part qui restera longtemps dans les mémoires. La famille d'Hadrien tient à remercier tous les Chevillais présents lors de ses obsèques pour leur soutien et leurs marques d'affection.

SOLIDARITÉ

Secours catholique recherche bénévoles

Si vous souhaitez vous engager pour accompagner les personnes sans domicile fixe et/ou marginalisées, l'antenne de Chevilly-Larue du Secours catholique recherche des bénévoles. L'accueil de jour a besoin de vous pour recevoir ces personnes, partager des repas et favoriser les liens sociaux ainsi qu'organiser les services de douche et lave-linge ou les orienter dans leurs démarches.

L'accueil de jour du Secours catholique se tient chaque lundi rue Élisée Reclus et propose un accueil inconditionnel des personnes à la rue ou en situation d'exclusion. Des bénévoles expérimentés vous soutiendront et des formations vous seront proposées.

* Contactez Claude Lamant au 06 08 07 69 59 ou par mail à chevillylarue.940@secours-catholique.org

ENVIRONNEMENT

Déneigement des trottoirs

En cette période presque hivernale, si les agents des services techniques se tiennent prêts à déneiger les 25 kilomètres de voiries de la ville, c'est aux riverains (propriétaires et locataires) qu'il incombe de dégager la glace et la neige devant leurs entrées, afin d'éviter les risques de chute. Des bacs à sel sont ainsi mis à disposition dans plusieurs endroits de la ville.

* Retrouvez le plan d'implantation des bacs à sel sur ville-chevilly-larue.fr, rubrique Actualités.

SANTÉ

Le standard bronchiolite est ouvert

Le réseau bronchiolite Île-de-France a mis en place une permanence téléphonique bronchiolite jusqu'au 14 janvier 2024. Des standardistes spécialisés vous délivreront toutes les informations nécessaires à la bonne prise en charge des nourrissons pendant la période d'épidémie de bronchiolite et vous communiqueront les coordonnées de médecins disponibles 7j/7 et de kinésithérapeutes dont les cabinets sont ouverts les week-end et jours fériés.

* Standard des kinésithérapeutes : 0 820 820 603 (le vendredi et veille de jour férié de 12h à 20h, le samedi et dimanche de 9h à 18h)

* Standard des médecins : 0 820 800 880 (7j/7 de 9h à 23h)

* reseau-bronchio.org

CONSEIL ÉNERGIE



Rénovation énergétique

Besoin de faire un point sur l'isolation de votre habitation. Pour toutes informations sur le changement d'une chaudière, l'isolation des combles et autres travaux de rénovation, un conseiller de l'agence de l'énergie France Renov' du CAUE 94 peut vous prodiguer des conseils neutres et gratuits lors de permanences mensuelles à distance.

* Prochaine permanence mercredi 13 décembre de 14h30 à 17h30

* Pour prendre rendez-vous, contactez le service municipal de la Transition écologique au 01 45 60 19 50 ou par mail à agenda21@ville-chevilly-larue.fr

Village de Noël



du vendredi **8** au dimanche **10**
décembre 2023

Place Nelson Mandela



 **+ d'infos > ville-chevilly-larue.fr**

**CHEVILLY
LARUE**
  