



Petite enfance

## TOUT-PETIT DEVIENDRA GRAND



## LE JOURNAL DE CHEVILLY-LARUE

Magazine mensuel  
d'informations municipales

N°249

Directrice de la publication :  
Stéphanie Daumin.

Direction de la communication :

Magali Teixeira.

Rédactrice en chef :

Géraldine Kornblum.

Journalistes :

Géraldine Kornblum,

Hugo Derriennic.

Photographe :

Jenny Romeiro Dias.

Ont participé à ce numéro :

Michel Aumercier, Alex Bonnemaïson,

Didier Cardon, Élodie Claude,

El hadji Coly, Faiseurdimages,

Mathieu Grangé, Sylvia Maurice,

Toufik Oulmi, Anja Simonet, Jean-

Luc Tabuteau.

Image de Une : JRD

Mise en page : Pellicam sn

Impression : imprimerie Grenier.

Régie publicitaire : Micro 5

Direction de la Communication

de la ville de Chevilly-Larue,

100 avenue du Général de Gaulle,

94550 Chevilly-Larue.

Tél. : 01 79 61 63 10

Fax : 01 45 60 19 03

communication@ville-chevilly-larue.fr

### 4-5 VU !

- **L'ALBUM PHOTO DU MOIS**



### ACTUALITÉS

- **8 MARS** : LUTTER PLUS QUE JAMAIS !
- **QUINZAINE** DE L'ÉCOLOGIE
- **ÊTRE PARENT**, UN JEU D'ENFANT ?
- **ORIENTATIONS BUDGÉTAIRES** : FAIRE FACE À LA CRISE



### QUARTIERS

- **UN AUTRE REGARD** SUR LA VILLE
- **LES MESSAGES** DE SAINT-VALENTIN
- **UNE CAMÉRA THERMIQUE** POUR LUTTER CONTRE LES DÉPERDITIONS

### 13 SERVICES PUBLICS

- **PASSEPORTS ET CARTES D'IDENTITÉ** MODE D'EMPLOI



### DOSSIER

- **PETITE ENFANCE** : UNE VILLE OÙ BIEN GRANDIR



### REPORTAGE

- **DES ÊTRES DE CŒUR** ET DE SANG



### PROFIL

- **AMBRE THIEFFRY**, DANSEUSE ENTRE L'AFRIQUE ET L'OCCIDENT



### CULTURE

- **RÈGLEMENT DE CONTE** AVEC LA MORT
- **FÊTE DE LA LIBRAIRIE** ET GRAND PRIX EN PERSPECTIVE
- **LA FRAGILE BEAUTÉ** DES ÉCOSYSTÈMES EN DANGER
- **LIVRES ET MÉDIAS** : LE PRINTEMPS DES POÈTES

### 29 MÉMOIRE

- **LES CHEVILLAIS** FACE AUX INONDATIONS (1ÈRE PARTIE)

### 30-31 SPORTS

- **TRIATHLON** : TROIS SPORTS POUR LE PRIX D'UN !
- **TENNIS** : L'OPEN DE FÉVRIER FAIT LE PLEIN
- **RENCONTRES** AVEC DES ATHLÈTES DE HAUT NIVEAU

### 32-33 TRIBUNES

- **EXPRESSION** DES ÉLU(E)S

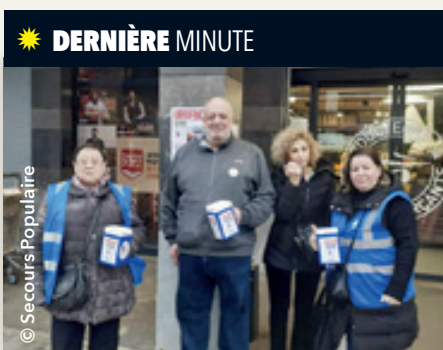
### 34-35 VIE PRATIQUE !

- **RENSEIGNEMENTS** UTILES

## LES ÉLUS À VOTRE ÉCOUTE

Chaque samedi, vos élus municipaux sont présents place Nelson Mandela : l'occasion d'échanger en direct. Venez les rencontrer pour discuter des problématiques locales, débattre des enjeux de la commune et proposer vos idées.

**Permanence tous les samedis (à l'exception des jours de manifestation municipale importante) de 15h à 17h sur la place Nelson Mandela.**



### ENTRAIDE

## CHEVILLY-LARUE SOLIDAIRE AVEC LA TURQUIE ET LA SYRIE

Après les séismes qui ont frappé la Turquie et la Syrie en février, Chevilly-Larue se mobilise pour accompagner les populations touchées. Le Conseil municipal a voté à l'unanimité une subvention exceptionnelle de 6000 € au bénéfice de quatre associations (Secours populaire, Médecins sans frontières, Cités unies France

et France-Kurdistan). Le Secours populaire de Chevilly-Larue a organisé une collecte lors du marché le 18 février et a, par ailleurs, reçu un don de la part de la communauté musulmane de Chevilly-Larue. Il est encore possible d'adresser des dons à l'association par chèque (avec la mention Turquie-Syrie au dos de celui-ci) ou en espèces dans ses locaux (1 rue Édith Piaf, permanences les lundis et jeudis de 9h à 17h). La Maison pour tous contribue elle aussi à cet élan solidaire avec une urne présente sur site ainsi qu'une cagnotte en ligne (le lien est à retrouver sur la page Facebook de la Maison pour tous et sur le site de la ville). **L'argent collecté sera reversé aux associations actives sur place qui apportent une aide alimentaire et sanitaire d'urgence aux victimes.**



© Jean-Luc Tabuteau



Il est nécessaire de se doter d'un outil qui nous protège de la pression foncière et immobilière, limite les effets spéculatifs et freine les vellétés de construction.



## Charte construction et stationnement résidentiel : se protéger des effets pervers du métro

**L**E MÉTRO arrive l'année prochaine. À force de parler de l'échéance à 2024, on en oublierait presque que c'est dans un peu plus d'un an seulement. Ce sera évidemment une formidable amélioration dans le quotidien des Chevillais, offrant à chacun la possibilité d'aller à Paris en 10 minutes, et à Orly en 2 minutes.

Mais il est nécessaire de bien préparer cette arrivée du métro, et notamment de réguler le mieux possible ses effets pervers.

Le premier concerne le stationnement. Si l'on veut éviter que Chevilly-Larue ne devienne le parking relais de l'Essonne, il nous faut réglementer le stationnement. Après l'installation avec succès du **stationnement résidentiel** dans tout le quartier Sorbiers-Saussaie, aux abords de la station « L'Haÿ-les-Roses », c'est désormais le tour du quartier Bretagne, plus proche quant à lui de la station « Chevilly-Larue ». Deux zones de stationnement résidentiel vont donc être déployées dans ce quartier au cours du printemps : l'une orange, l'autre violette. Des macarons autorisant les résidents à se garer sur l'espace public selon certaines conditions seront à aller chercher au poste de police municipale. Pour tous les autres, c'est le principe de la zone bleue qui s'appliquera, à savoir une durée de stationnement limitée en journée. C'est le meilleur moyen de se protéger des mouvements pendulaires, c'est-à-dire de ceux qui voudraient se garer dans nos rues pour aller prendre le métro. Ceux-là n'auront pas le droit de stationner dans nos rues sur de longues périodes horaires. Seules quelques poches de stationnement resteront en zone blanche pour les visiteurs. Alors pour les résidents du quartier Bretagne, n'oubliez pas de demander votre macaron, pour les autres, n'oubliez pas d'apposer votre disque bleu !

Le deuxième effet pervers concerne la **pression foncière et immobilière**. On le voit, les prix de l'immobilier ne cessent de grimper, à Chevilly-Larue comme dans les autres villes desservies par le futur métro. Le prix de vente des appartements dans notre commune a augmenté de 9 % cette année, et les pavillons davantage encore avec une hausse de 14 % en moyenne. À tel point que peu de jeunes Chevillais, seuls ou en couple, ont désormais les moyens d'acheter à Chevilly-Larue ou de louer dans le privé. Beaucoup sont repoussés plus loin en grande couronne. En parallèle, des promoteurs offensifs harcèlent les propriétaires de pavillons pour les racheter et les remplacer par des immeubles collectifs. En attendant le futur plan d'urbanisme intercommunal, qui va prendre du temps, il est donc nécessaire de se doter d'un outil qui nous protège de cette pression foncière et immobilière, limite les effets spéculatifs, et freine les vellétés de construction. Nous avons donc travaillé, dans la concertation avec tous les volontaires Chevillais, une **charte de la qualité construction** qui fixe des règles très restrictives sur les quartiers pavillonnaires. Grâce à cette charte, nous disposerons d'un levier très volontariste pour empêcher les promoteurs de transformer nos quartiers pavillonnaires en habitat collectif. C'est un moyen de préserver les îlots de fraîcheur que constituent les quartiers pavillonnaires, d'encadrer les prix de commercialisation, de poser des principes qui renforceront la qualité urbaine, architecturale et paysagère des projets, et bien sûr, de conserver l'esprit village de Chevilly-Larue auquel nous sommes tant attachés. ✨

Stéphanie Daumin

Voilà !









1



3



4



5



2



6

## Au bonheur des collectionneurs

**1** Un chineur sachant chiner ne peut passer à côté de la Bourse aux cartes postales ! Pour sa 42<sup>e</sup> édition, ce grand rendez-vous proposé par le Club Marc Hartz a ravi numismates, philatélistes et autres passionnés à l'affût de trouvailles et bonnes affaires.

## Musique et comédie

**2** Fable lyrique, théâtrale et truculente, le spectacle *On n'est pas sérieux quand on le veut !* présenté par l'ensemble Les 400 coups, avec le concours d'élèves de la classe de clarinette du conservatoire de musique, a enchanté le public de la Maison pour tous, entre reprises musicales et improvisations théâtrales déjantées.

## Qui danse guide

**3** La Retraite sportive de Chevilly-Larue (RSCL) a offert un sacré spectacle à ses adhérents et aux Chevillais les 11 et 12 février derniers. Danses du monde, sketches ou encore démonstration de country, tous les talents ont pu s'exprimer grâce à ce bel événement organisé par l'association.

## La part du roi (ou de la reine)

**4** C'est une alléchante surprise qui attendait les passants sur la place Mandela le 28 janvier dernier puisqu'une belle part de galette leur était offerte par les commerçants. De l'avis de tous : « elle était sacrément bonne cette galette ! »

## Tous mobilisés

**5** Face à la réforme des retraites, les mobilisations se multiplient pour exprimer le mécontentement général. Un mouvement auquel les agents territoriaux chevillais, accompagnés d'élus municipaux, participent avec conviction !

## Quand on rentre sur la piste

**6** On se souvient tous de sa première boum. Ce sera désormais le cas des élèves de CM2 et de 6<sup>e</sup> de la ville grâce au Conseil municipal d'enfants (CME). Une vente de bonbons et gâteaux a permis à cette occasion de récolter des dons qui seront reversés à une bonne cause.



## UN SOUTIEN FINANCIER POUR LES PROJETS CHEVILLAIS

Le 17 janvier dernier, la Métropole du Grand Paris (MGP) et le Département ont signé une convention de partenariat stratégique et financier qui permettra, entre autres, de financer deux grands projets Chevillais : d'une part la requalification de la RD7 en boulevard urbain apaisé (avec piste cyclable et piétonne et aménagements paysagers) dans sa portion comprise entre Belle Épine et le Min au niveau de la future Cité de la gastronomie, d'autre part l'aménagement des espaces publics autour de la future gare « Chevilly-Larue ». Stéphanie Daumin, la maire, qui s'est mobilisée auprès de ces partenaires pour obtenir ces financements (plus de 2,5M€ au total) se félicite du fait que ces deux projets structurants pour la commune ont été inscrits dans le cadre de cette convention.



© Jean-Luc Tabuteau

## Journée internationale des droits des femmes

Chaque année la journée du 8 mars donne l'occasion de faire le point sur les luttes à (encore et encore) mener en faveur de l'égalité entre les femmes et les hommes. C'est l'occasion, pour la commune, de rendre la cause des femmes visibles à travers nombre d'initiatives onze jours durant. Rendez-vous du 4 au 15 mars.

# 8 mars : lutter plus que jamais !

52%\*

QUANTITÉ DE CACAO DANS UNE TABLETTE DE CHOCOLAT À PÂTISSER ?

NON

% DE FEMMES QUI RENONCENT À S'HABILLER COMME ELLES LE SOUHAITERAIENT

INJUSTICE ?

OUI

\*Source : Haut conseil à l'égalité 2023

© Élodie Claude

« 28,5%, UNE PROMO à ne pas manquer ? Non, l'écart salarial entre les femmes et les hommes ». « 3h26, la durée du dernier Avatar ? Non, le temps consacré par les femmes aux tâches domestiques ». C'est une campagne un peu choc que vient de lancer la Municipalité à l'occasion de la journée internationale des droits des femmes, le 8 mars. Mais sans doute fallait-il cela pour réveiller les esprits.

### La difficile condition féminine

Car les inégalités de genre structurent encore la société tant elles restent fondamentalement inscrites dans le monde social, professionnel, personnel. 82% des parents isolés sont des femmes\*, 79,5% des contrats à temps partiel

sont occupés par des femmes\* et « du fait d'une espérance de vie plus longue et de revenus plus précaires, les femmes vieillissent plus pauvres que les hommes » dicit le rapport *Le genre du mal-logement en France en 2023* de la Fondation Abbé Pierre. Celui-ci démontre que « les femmes célibataires, qui bénéficient de moins bonnes conditions d'emplois et de revenus, sont moins bien logées ». Côté retraite, « parce qu'elles sont souvent à mi-temps, parce qu'elles s'arrêtent pour s'occuper des enfants, les femmes doivent travailler plus longtemps que les hommes pour accéder à une retraite à taux plein » explique Amel Matouk, conseillère municipale déléguée à la Lutte contre les discriminations et les violences faites aux



femmes. Soit deux ans de plus avec la réforme proposée par le gouvernement, selon l'économiste Michaël Zemmour. Côté santé, les femmes ont moins accès aux soins. « *L'endométriose par exemple n'a toujours pas de traitement* » dénonce Amel Matouk. « *Beaucoup de gynécologues ne sont pas formés à cette maladie et les PMI manquent de moyens* ». Dans tous les pans de la société, jusque dans le sport et la culture, les inégalités demeurent. Même l'histoire a effacé le nom des femmes (qui connaît Alice Guy, première réalisatrice de l'histoire du cinéma ?).

### La lutte des femmes, tout un programme

« *Pour faire avancer la cause des femmes, il faut un vrai travail de fond sur l'éducation* » insiste Amel Matouk. La Municipalité se saisit chaque année du 8 mars pour mener nombre d'initiatives de nature à faire évoluer les mentalités. Cette nouvelle édition abordera, pour la première fois, un thème encore tabou : celui des règles. Dans le cadre de la lutte contre la précarité menstruelle, la médiathèque leur consacra une exposition, *Sang pour sang règles*, avec le concours du centre de ressources Hubertine Auclert. Celle-ci s'appuiera sur le livre *Les règles... Quelle aventure !* de Mirion Malle et Élise Thiebault. Le vernissage, le 4 mars, sera ponctué par la projection du film *28 jours* d'Angèle Marrey et par une pause contée avec le spectacle *Rouge* de la Cie des Luperonnes. Cette exposition donnera lieu à une rencontre avec Lucie Ronfaut-Hazard, autrice du livre *Les règles du jeu*, le 11 mars. Pour se rendre à ce vernissage, les Chevillais sont invités à suivre un parcours « sur le chemin de l'égalité » en l'honneur des droits des femmes qui les conduira à un rallye-jeu sur le thème de la place des femmes dans la société. La soirée s'achèvera en compagnie de l'autrice Jeanne Quien autour de son livre *Une histoire des produits menstruels* à la librairie du Plateau.

Autre temps fort : le 8 mars, avec au programme des ateliers bien-être à la Maison pour tous, une présentation des actions mises en place par le comité consultatif pour



© JRD

## DIRE NON AUX VIOLENCES FAITES AUX FEMMES

Si c'est au quotidien que la Municipalité œuvre en faveur des droits des femmes (charte pour l'égalité femmes-hommes, sensibilisation contre les stéréotypes de genre auprès des enfants et des jeunes, création d'un poste spécifique de chargé de mission de la politique préventive, mise en place d'un comité consultatif pour l'égalité entre les femmes et les hommes, etc.), elle a fait de la lutte contre les violences faites aux femmes une priorité. Via une convention avec l'AUVM (Accueil d'urgence en Val-de-Marne), elle met à disposition un appartement à destination des femmes victimes. En partenariat avec l'APCE 94, elle a mis en place des permanences d'accueil pour les femmes victimes de violences conjugales (sur rendez-vous au 07 77 79 54 60). Et la lutte n'est pas finie. Comme dit Amel Matouk, « *je n'ai qu'une envie ; qu'un jour les femmes puissent faire ce qu'elles veulent sans se poser de question ni risquer leur vie !* » \*

l'égalité entre les femmes et les hommes et un théâtre-forum. Autour du 8 mars, des associations sportives mettront en place des séances d'initiation (volley, handfit, krav-maga et vélo). Et l'hôtel de ville accueillera l'exposition *L'égalité c'est mon genre*. De quoi définitivement, on l'espère, mettre un terme aux stéréotypes. \*

*Géraldine Kornblum*

\*Source : Le rapport *Chiffres clefs vers l'égalité entre les femmes et les hommes*, édition 2021 édité par le ministère chargé de l'égalité entre les femmes et les hommes, de la diversité et de l'égalité des chances.

RETROUVEZ LE  
PROGRAMME COMPLET EN  
SCANNANT CE QR CODE OU  
SUR LE SITE  
VILLE-CHEVILLY-LARUE.FR



## QUINZAINE DE L'ÉCOLOGIE

### L'ÉCOLOGIE POUR TOUS, C'EST POSSIBLE À LA MÉDIATHÈQUE BORIS VIAN !

**Du 1<sup>er</sup> au 15 avril, l'écologie devient mission possible à la médiathèque ! Expositions, rencontre-débats, projection, spectacle, balade contée, ateliers... elle va prendre toutes les formes pour sensibiliser à l'urgence de sauver la planète.**

Traiter de l'écologie, vaste programme ! La médiathèque Boris Vian relève le défi en lui consacrant une quinzaine tous azimuts. Jeux, ateliers, film, spectacle, toutes les approches sont abordées pour parler aux Chevillais de tous âges. Sans oublier l'exposition *Dessine-moi l'écologie* du collectif Cartooning for peace qui sensibilisera aux enjeux écologiques par le dessin de presse. « *Nous avons souhaité informer sans plomber* », confie Christine Binet, chargée de l'action culturelle à la médiathèque. « *L'objectif était de sensibiliser sur différents sujets reliés à l'écologie, mais aussi de favoriser les échanges de savoirs, de donner des outils pour agir au quotidien* ». Cette première édition démontrera que l'écologie peut être ludique, que ce soit en testant de nouveaux jeux de société ou en participant à la balade contée botanique et intergénérationnelle. Conçue en partenariat avec la ressourcerie L'Écume des choses, la Maison des arts plastiques Rosa Bonheur, le service Transition écologique, la Ferme du Saut du loup et le théâtre André Malraux, cette quinzaine sans paraben, sans monoxyde de carbone et sans pesticides débutera le samedi 1<sup>er</sup> avril à 16h, avec la venue d'Hervé Kempf, journaliste rédacteur en chef du site Reporterre, qui viendra présenter son ouvrage *Le nucléaire n'est pas bon pour le climat*. ✨

**Sylvia Maurice**

• **Retrouvez le programme complet sur [ville-chevilly-larue.fr](http://ville-chevilly-larue.fr).**



Entre autres rendez-vous, la quinzaine de l'écologie accueille à la médiathèque l'exposition *Dessine-moi l'écologie* du collectif Cartooning for peace.



## Quinzaine de la parentalité

La quinzaine de la parentalité, l'occasion de resserrer les liens avec son enfant et de nouer le dialogue avec les professionnels.

Ateliers, débats, théâtre-forum, rencontre sportive, spectacles, etc. Services municipaux, structures et associations en lien avec l'enfance et l'adolescence proposeront un programme de nature à réunir toute la famille lors de la quinzaine de la parentalité, du 24 mars au 8 avril.

## Être parent, un jeu d'enfant ?

LA QUINZAINE de la parentalité est toujours l'occasion pour les parents de se (re)connecter avec leurs enfants, quel que soit leur âge. L'opportunité leur en sera donnée par exemple dans les centres de loisirs, qui proposeront des goûters, des temps de jeux ou des ateliers auxquels ils seront invités. Il en sera de même dans les crèches ou dans d'autres structures (médiathèque, salle Léo Ferré, PMI, etc.) où parents et enfants pourront partager des ateliers participatifs. Les ados préféreront sans doute le spectacle *Cité Babel* de Rachid Bouali, le théâtre-forum *Mamma mia !* ou la restitution du projet *Passe la parole* à la Maison pour tous. Mais être parent, ce n'est pas toujours un jeu d'enfant. C'est aussi être confronté à des problématiques. Pour les aider à y faire face, la quinzaine les

conviera à des débats sur divers sujets liés à l'enfance et à l'adolescence. Ainsi pourront-ils échanger sur la diversification alimentaire des tout-petits avec une diététicienne, sur la communication parents-ados avec un psychologue, sur le harcèlement scolaire avec l'association Main dans la main, etc.

Et c'est en famille que les Chevillais sont invités à participer au premier triathlon chevillais. Car, comme l'explique Valérie Jallier, en charge de la politique préventive municipale, « *en cette période post-covid, l'objectif de cette quinzaine est de recréer du lien, tant entre les parents et leurs enfants qu'entre les parents et les professionnels* ». ✨

**Géraldine Kornblum**

• **Programme complet sur [ville-chevilly-larue.fr](http://ville-chevilly-larue.fr).**





© Jean-Luc Tabuteau

## Débat d'orientations budgétaires

Le débat d'orientations budgétaires s'est tenu le 16 février dernier dans un contexte d'explosion des prix de l'énergie et d'inflation historique. Si la Municipalité voit son budget impacté, elle maintient toutefois une politique ambitieuse en faveur de l'éducation, de l'environnement, du sport, de la culture et de la solidarité tout en préservant un haut niveau de service public local au bénéfice du pouvoir d'achat des Chevillais.

# Faire face à une crise historique

« **J**AMAIS l'élaboration d'un budget municipal ne se sera tenue avec autant d'incertitudes du fait de la crise énergétique mondiale » a d'emblée annoncé la maire, Stéphanie Daumin, avant de développer : « Jusqu'à la mi-janvier nous ne savions pas si notre facture d'électricité allait être multipliée par deux, trois, quatre voire cinq, alors que dans le même temps les autres fluides voyaient leurs prix être multipliés par deux et que le reste de l'inflation majorait les dépenses municipales de 26% ». C'est dans ce contexte que les communes, toutes tendances politiques confondues, ont alerté l'État dès le mois de septembre pour demander un plan d'urgence. À Chevilly-Larue, la Municipalité a même décidé de lancer une pétition pour alerter les Chevillais sur le devenir du service public local face à cette inflation. Grâce à la forte mobilisation des élus, des mesures d'aides ont finalement été mises en place dans le cadre de la loi de finances adoptée par le Parlement en décembre dernier. Chevilly-Larue est ainsi éligible au « filet de sécurité énergétique » et

à l'« amortisseur électricité » : deux dispositifs qui viendront alléger le poids de la facture d'énergie dans le budget communal. Au-delà de ces mesures, l'augmentation des bases locatives souhaitée par le gouvernement va certes donner de l'air au budget des communes mais va impacter tous les Français payant la taxe foncière qui verront leur avis d'imposition augmenter de 7,1 % fin septembre.

## Préserver le pouvoir d'achat des Chevillais

Grâce à une gestion saine des finances, à des dépenses maîtrisées et à un ratio de désendettement au plus bas depuis près de 15 ans, la Municipalité maintient un haut niveau de service public pour préserver le pouvoir d'achat des familles chevillaises. Cette année encore, la commune ne proposera pas d'augmenter le taux de la taxe foncière et veillera à limiter la hausse des tarifs municipaux pour absorber les effets de l'inflation sur le budget communal. En maintenant les aides énergies en direction d'un large public, en soutenant les associations de solidarité ou en poursuivant le

développement de la part des énergies renouvelables dans le réseau de géothermie, la collectivité œuvre sur plusieurs fronts pour accompagner les habitants face à la hausse des factures. Elle a également entrepris un plan de sobriété énergétique qui prévoit d'équiper en LED tous les équipements publics et les éclairages de la voirie d'ici la fin de l'année et de poursuivre la réhabilitation d'équipements publics tel le gymnase Marcel Paul.

## Une politique ambitieuse

Chevilly-Larue poursuit ainsi son programme ambitieux en faveur de la transition énergétique et écologique. Un axe essentiel de la politique municipale, au même titre que l'enfance et l'éducation comme l'illustre le projet de la nouvelle école et de son gymnase dont le chantier vient de débuter. Les politiques de solidarité et d'inclusion, la lutte contre les discriminations et la désertification médicale, ainsi que le soutien aux associations sportives et culturelles sont autant de points cardinaux pour l'équipe municipale qui a aussi fait de l'amélioration du cadre de vie et de la lutte contre la spéculation immobilière un enjeu majeur de ce mandat. Dans ce contexte, la commune maintient sa capacité d'investissement et se mobilise autour de nombreux projets : l'arrivée prochaine du métro, le rachat du parc et d'une partie du monastère Saint-Michel et le dévoilement de la future Cité de la gastronomie Paris-Rungis. « Notre vision est celle d'une commune qui doit prendre toute sa place dans la modernité, qui rayonne bien au-delà de ses propres limites dans l'intérêt de chacun de ses concitoyens tout en restant la ville à taille humaine et à l'esprit village que nous aimons tant » a conclu Stéphanie Daumin, avant de donner rendez-vous pour le vote du budget qui se tiendra lors de la séance du Conseil municipal du 30 mars prochain. ✨

Hugo Derriennic

**CONSEIL MUNICIPAL**

LES PRINCIPALES DÉLIBÉRATIONS  
DU 16 FÉVRIER

- Renouvellement de la labellisation du Point Information Jeunesse

**Vote : Unanimité**

- Renouvellement de la convention avec le CAUE 94 pour la poursuite des permanences d'un architecte conseil à destination des Chevillais et de la convention pour les missions de l'agence locale d'énergie du conseil d'architecture de l'urbanisme et de l'environnement du Val-de-Marne (CAUE 94) au sein du relais-énergie.

**Vote : Unanimité**

- Autorisation de signature de l'avenant au Contrat Métropolitain de Développement « Centres-villes vivants ».

**Vote : Unanimité**

- Approbation de la participation de la commune au Fonds de Solidarité Habitat (FSH) au titre de l'année 2022

**Vote : Unanimité**

**DEUX VŒUX**

À l'occasion de cette séance du Conseil municipal, plusieurs vœux étaient également à l'ordre du jour. Un premier vœu en faveur de l'inclusion des enfants atteints de handicaps a ainsi été adopté, permettant notamment d'alerter sur le manque d'accompagnants d'élèves en situation de handicap (AESH) dans les écoles. Les élus municipaux ont également adopté un vœu pour dénoncer la réforme des retraites proposée par le gouvernement.

**PROMENADES-CAUSERIES**

**UN AUTRE REGARD SUR LA VILLE**

**La compagnie KMK était de retour à Chevilly-Larue pour des promenades-causeries. Une manière originale de (re)découvrir les particularités architecturales et géographiques de la commune.**

TROIS GROUPES, menés par des membres de la compagnie KMK, quittent le théâtre André Malraux pour partir en exploration dans différentes zones géographiques. L'un d'eux prend la direction de l'avenue du 8 mai 1945 et longe le MIN de Rungis alors que chaque participant entreprend la mission qui lui est assignée. Sheherazade, « la mire », trace le parcours sur la carte et



© Jean-Luc Tabuteau

guide son groupe. De son côté, Lucile, « le paysage », dessine points de vue et bâtiments qui captent son attention. Elle croque notamment la chapelle du Bon Pasteur et ses pierres remarquables à la pointe de son crayon. Enfin, Thilya, « le bloc-notes », retranscrit les échanges spontanés qui se succèdent au cours de cette promenade-causerie. Cette déambulation « en dérive » les amène à emprunter le passage qui mène à la résidence des Castors pour une halte « plus calme », comme ils la qualifient. Ils s'aventurent ensuite dans les rues « toutes

différentes » du quartier Bretagne dont les pavillons impressionnent par la diversité de leurs architectures. « Il n'y a pas une maison semblable à une autre ! On passe très vite d'une zone industrielle à un quartier beaucoup plus calme : ça bouleverse les repères » estiment les uns et les autres. Ce sont ces contrastes, ainsi que les découvertes imprévues, que retiennent ces explorateurs de l'espace urbain qui, à coup sûr, n'arpenteront plus la ville de la même manière. \*

**Hugo Derriennic**

• Plus d'infos : [cie-kmk.org](http://cie-kmk.org)

**SAINT-VALENTIN**

**VOS PLUS BEAUX MESSAGES...**

**La Municipalité a réitéré son initiative de l'an passé : les Chevillais étaient invités à adresser leurs messages de Saint-Valentin, diffusés le 14 février sur les panneaux électroniques et les réseaux sociaux de la ville.**

IL Y A CEUX qui ont joué la carte de l'humour : « Nourdine, quatre ans qu'on se dispute pour savoir qui doit faire la vaisselle. Je t'aime ! ». Il y a ceux pour qui la Saint-Valentin a été l'occasion d'une belle déclaration à ceux qu'ils aiment le plus au monde : « Jaliyya, Zayân, Khalys : vous êtes ma fierté et ma force. Maman qui vous aime ». Et il y a ceux qui ont clamé leur amour par-delà les frontières locales. « Nifouss,



© JRD

Sur les panneaux électroniques, l'amour était au coin de la rue.

même à des kilomètres de ton cœur notre amour est plus fort que tout malgré la distance. Même si c'est parfois difficile, j'essaierais toujours de te surprendre. Mais au plus profond de mon cœur qui bat la chamade pour toi, je reste amoureuse de toi et te le dis encore et encore : je t'aime » Par une envolée lyrique ou

en quelques mots simples, les Chevillais n'ont pas hésité à déclarer leur flamme. L'opportunité leur était offerte par la Municipalité qui pour l'occasion, donnant un coup de pouce à Cupidon, avait mis ses panneaux électroniques et ses réseaux sociaux à disposition. \*

**Géraldine Kornblum**





## Économies d'énergie

La caméra affiche en bleu les zones froides, en rouge les zones d'émission de chaleur.

À l'heure de l'augmentation record des coûts des énergies, la balade thermique organisée par la Municipalité et le CAUE 94 le 1<sup>er</sup> février dernier a permis, pour les Chevillais présents, de bénéficier de précieux conseils pour l'éventuelle prochaine rénovation de leur habitation.

# Une caméra thermique pour lutter contre les déperditions

**D**ANS LA NUIT NOIRE, un petit groupe d'une dizaine de personnes s'avance dans la rue Dericbourg. Karine Mantey, conseillère de l'Agence de l'énergie du CAUE 94, braque sa caméra vers un immeuble. Sur l'écran, s'affichent en rouge les zones d'émission de chaleur, en bleu les zones froides. « La caméra permet de visualiser les points de déperdition, à condition d'interpréter correctement les données. Tout dépend de la température extérieure, de l'échelle de température affichée à l'écran, du matériau analysé ainsi que de la nature de la pièce vers laquelle est pointée la caméra ». La balade, tournée vers les habitats collectifs et pavillonnaires, met clairement en évidence les différences entre les logements rénovés et ceux qui ne le sont pas. L'occasion pour les participants de glaner de précieux conseils pour leur propre copropriété. « Nous envisageons des travaux d'isolation et nous voulions en savoir plus sur les nouvelles réglementations » témoigne l'un

d'entre eux. « Nous, on a déjà fait l'isolation du toit et maintenant nous cherchons à savoir si une isolation par l'extérieur serait pertinente » précise un autre. Cette balade thermique, qui s'inscrivait dans le cycle de balades citoyennes organisées par la Municipalité, a permis aux participants de comprendre combien un projet de rénovation thermique doit s'étudier dans sa globalité. Ils étaient alors invités à prendre rendez-vous à l'une des permanences du CAUE 94, qui pourra leur fournir des conseils personnalisés et gratuits. **Prochaine permanence du CAUE 94 : samedi 25 mars de 9h à 12h.** Inscriptions au 01 45 60 19 50 ou par mail à [agenda21@ville-chevilly-larue.fr](mailto:agenda21@ville-chevilly-larue.fr) ✨

Géraldine Kornblum



DÉCOUVREZ LES TÉMOIGNAGES DES PARTICIPANTS À LA BALADE EN FLASHANT LE QR CODE

## LA NOUVELLE ÉCOLE POSE SA PREMIÈRE POUTRE

C'est une étape importante pour l'avancée du projet de nouvelle école dont le chantier a démarré rue Edison. La cérémonie de pose de la première poutre de l'édifice est prévue le 18 mars à 11h. L'occasion de lancer symboliquement le chantier en présence notamment de Stéphanie Daumin, la maire, d'élus municipaux, de la sous-préfète du Val-de-Marne et de représentants de la Métropole, de la Région Île-de-France et de la CAF. Quant aux noms de l'établissement et de son gymnase, ils seront tous deux choisis par les enfants des centres de loisirs et par les élus du Conseil municipal d'enfants (CME). Seule certitude : ce sont les noms de deux femmes qui seront attribués.

## STREET WORKOUT VOLUME 2

Un nouveau spot de street workout (un équipement sportif en plein air) va être inauguré le 2 avril au parc Petit Le Roy. Ce terrain de jeu athlétique va servir les sportifs de tous âges et compléter les agrès déjà existants sur le site. Porté par le service municipal de la Jeunesse et mené avec l'aide des jeunes, le projet vient compléter l'équipement déjà installé dans le quartier Larue fin 2021. Un autre verra ensuite le jour sur la coulée verte afin de poursuivre le développement de la pratique sportive en accès libre.

**Vous souhaitez VENDRE, ACHETER,  
ESTIMER GRATUITEMENT votre bien ?**



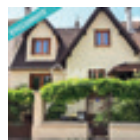
Conseillère en immobilier **habitant sur  
Chevilly-Larue**, je vous propose :

- Une **étude personnalisée** pour bien comprendre votre projet
- Une **estimation offerte** et pertinente à partir d'une étude comparative de marché
- La **mise en valeur** de votre bien
- Une **diffusion de votre annonce sur plus d'une centaine de sites internet dédiés**
- Des **visites ciblées** et de qualité
- Un **accompagnement** jusqu'à la signature de l'acte authentique chez le notaire

Mes succès récents dans le quartier LARUE



Promesse  
signée en  
janvier 2023



Acte définitif  
signé en  
février 2023



Karine BOURGEON

07.67.35.99.09

karine.bourgeon@safati.fr

Chevilly-Larue et alentours



Mon mini-site

EI- Agent commercial du réseau SAFTI immatriculé au RSAC de CRÉTEIL 909 544 561



Une nouvelle vision de la vie



Optic 2000

22 place du marché - 94320 THIAIS

Tel : 01 48 92 19 10 / Fax : 01 48 90 45 90

**aertoit**<sup>®</sup>  
COUVERTURE

L'HAY LES ROSES  
01 46 63 99 59

Entretien •  
Etanchéité •  
Isolation •  
Charpente •  
www.aertoit.fr



## 5 minutes de CHEVILLY - LARUE

*Possibilité d'enlèvement et ramener votre ordinateur à domicile  
après la réparation si vous ne pouvez pas vous déplacer.*

**RÉPARATION, VENTES et TOUT TYPE ORDINATEUR :**  
PC & APPLE, IMPRIMANTES, TABLETTES, SMARTPHONES  
DÉPANNAGE, ASSISTANCE À DOMICILE,  
INSTALLATION WINDOWS, MAC OS, LINUX,  
RÉCUPÉRATION DONNÉES DES DISQUES DURS EN PANNE

**TTSYSTEMES**

35, Avenue du Général Leclerc - 92340 Bourg La Reine

Tél. 01 46 64 05 55 – 06 05 04 88 88

[contact@ttsystemes.fr](mailto:contact@ttsystemes.fr) – <http://www.ttsystemes.fr>

Ouvert de 09h00 à 19h00 du Lundi au Vendredi  
et de 09h00 à 13h00 le Samedi

*Fermé le Samedi Après Midi et Le Dimanche*







## PIÈCES D'IDENTITÉ

Le service État civil est équipé de l'appareil à prise d'empreinte numérique.

Depuis plusieurs mois, la mairie de Chevilly-Larue est submergée de demandes de création et de renouvellement de titres d'identité. Rien que pour obtenir un premier rendez-vous en mairie, il faut attendre entre un et trois mois. Pourquoi ? Comment ? Les réponses ici.

# Passeports et cartes d'identité mode d'emploi

**A**CHEVILLY-LARUE, comme dans de nombreuses autres communes françaises, il faut parfois s'armer de patience pour faire ou refaire ses papiers d'identité. Pourquoi ce délai ? « Depuis la levée du confinement, nous recevons beaucoup de demandes de passeports ou cartes d'identité », constate Fatima Moussa, responsable du service État-civil. « Cette forte augmentation a tellement allongé les délais qu'il faut désormais parfois trois mois pour obtenir un premier rendez-vous en mairie. Puis quatre semaines de plus avant de recevoir le titre ».

Dans les étapes de la création d'un titre d'identité, le service État civil d'une mairie est le premier maillon de la chaîne. Il doit être équipé, comme à Chevilly-Larue, d'un dispositif de recueil (DR) qui l'habilite à recevoir les demandes mais aussi à collecter les empreintes numérisées avant d'envoyer un dossier à la Préfecture. Les documents demandés sont : l'ancienne pièce d'identité, un timbre fiscal électronique si nécessaire,

un justificatif de domicile de moins d'un an, une photographie d'identité de moins de six mois ainsi que le formulaire dûment rempli.

« Une fois que nous avons réceptionné tous ces éléments, la demande est transmise à la Préfecture qui effectue la validation du titre », rappellent les agents du service. « La fabrication est réalisée par l'Imprimerie nationale de France. Les demandeurs sont ensuite prévenus par SMS de la disponibilité de leur titre et peuvent venir le chercher en mairie ».

## L'avantage de la pré-demande

Pour gagner du temps, l'Agence nationale des titres sécurisés (ANTS) préconise différentes mesures comme le recours à la pré-demande en ligne. « Plus besoin de remplir le formulaire cartonné en mairie, il suffit de le faire sur internet et ensuite de trouver un créneau pour déposer vos documents en mairie. Non seulement les usagers gagnent du temps mais les services sont assurés d'avoir les bonnes informations sans erreurs de

frappe », ajoutent encore les agents.

Si vous avez prévu de partir à l'étranger cet été, ne tardez pas à faire renouveler votre passeport. Les procédures peuvent s'allonger en période estivale. Pour rappel, les demandes peuvent être déposées auprès de n'importe quelle mairie du territoire équipée du dispositif de recueils. ✨

**Renseignements au service État civil - Élections (88 avenue du Général de Gaulle - 01 79 61 63 03). Dépôt des demandes l'après-midi exclusivement sur rendez-vous, retrait le matin du lundi au samedi inclus (sauf le mardi).**

*El hadji Coly*

## QUELQUES CONSEILS POUR L'OBTENTION DE VOTRE PIÈCE D'IDENTITÉ

- En cas de renouvellement, il ne faut pas oublier de rapporter son ancienne pièce d'identité.
- Dans la liste des documents à fournir, attention à la photo ! Elle doit avoir été prise il y a moins de 6 mois et être ressemblante. La tête doit être nue (pas de chapeau, foulard ou serre-tête par exemple) et le visage dirigé face à l'objectif. ✨





© JRD

## PETITE ENFANCE

# Une ville où bien gra





Doté de trois crèches collectives et d'une crèche familiale, le service Petite enfance de la commune offre des modes de garde à de nombreuses familles chevillaises. Une mission à haute responsabilité qui repose sur des professionnelles dévouées dont la priorité est le bien-être et l'épanouissement des petits Chevillais. Malgré l'incendie de la crèche Gaston Variot, les équipes se sont mobilisées pour continuer à accueillir les enfants inscrits dans les meilleures conditions. Une organisation qui illustre la capacité d'adaptation du service public local et de ses agents.

SUIVRE LES BESOINS DES ENFANTS

DES AGENTS À L'ÉCOUTE

RÉACTIVITÉ ET ADAPTATION

NOUVEAUX LOCAUX POUR LE RAM

IL EST 9H et Harianta vient de déposer son fils Noa à la crèche Maison Bleue. Le petit garçon de 2 ans fréquente la structure depuis la rentrée, pour le plus grand bonheur de sa maman. « Depuis que nous avons obtenu cette place en crèche municipale, j'ai pu prendre du temps pour moi et entamer une reconversion professionnelle pour avoir un métier compatible avec la vie de parent » témoigne-t-elle. « En plus, ça se passe super bien pour Noa : on le sent épanoui et très heureux de venir chaque matin ». Pourtant, Harianta ne cache pas les a priori qu'elle avait sur la crèche et la crainte d'emmenner son fils « à l'usine ».

Grâce au travail de professionnelles investies et passionnées, les petits Chevillais trouvent dans les crèches collectives (P.14) ou chez les assistantes maternelles qui en ont la charge (P.15), de parfaits cocons pour s'épanouir et apprendre au contact des autres.



**PMI**

**UN ACCOMPAGNEMENT POUR LES FAMILLES**

Le centre départemental de protection maternelle et infantile (PMI) accueille les enfants de 0 à 6 ans et leurs parents pour assurer le suivi médical des nouveau-nés et des jeunes enfants ainsi que l'accompagnement des familles. Une équipe pluridisciplinaire composée d'auxiliaires de puériculture, d'une infirmière puéricultrice, d'un médecin et d'une psychologue, surveille le développement de l'enfant en prévenant l'ensemble des risques et sensibilise les parents à différentes problématiques (mort inattendue du nourrisson, bébés secoués, surexposition aux écrans, etc.). Cet espace ressources propose également un lieu d'accueil parent-enfant qui permet aux familles de créer du lien à travers le jeu. ✨

**Ouvert du lundi au vendredi de 8h30 à 12h30 et de 13h30 à 17h30.**

**Tél. : 01 56 71 41 60**



Près de 500 enfants bénéficient d'un suivi médical adapté à la PMI de Chevilly-Larue chaque année. Une structure située 15 rue de l'Adjudant-Chef Dericbourg.



**NOUVEAU LIEU POUR LE RAM ET LA CRÈCHE FAMILIALE**

Prochainement, de nouveaux espaces vont être mis à disposition du Relais petite enfance et de la crèche familiale. Des locaux situés dans l'ancienne crèche départementale vont être réhabilités et aménagés pour une ouverture prévue fin 2023. L'équipement sera composé de salles de jeux, d'une salle de change, d'une pièce pour la peinture et les jeux d'eau ainsi que d'un espace de motricité. De quoi répondre à l'ensemble des besoins des enfants et des assistantes maternelles qui fréquentent ces structures !

→ « *Mais en fait pas du tout ! Les enfants sont accueillis par une équipe vraiment à l'écoute qui s'adapte aux besoins de chacun. Les informations nous sont transmises en toute transparence et je me sens vraiment en confiance quand je dépose mon fils le matin* ».

**Au rythme de l'enfant**

Dès qu'ils entrent dans la crèche, les bambins enthousiastes retrouvent avec un grand sourire leurs copains et copines mais aussi les référentes qui les accompagnent tout au long de la journée. Éducatrices de jeunes enfants, auxiliaires de puériculture et agentes auprès d'enfants animent ainsi les journées avec une énergie à toute épreuve. « *On ne force jamais les enfants à participer à une activité : nous nous adaptons à leurs envies et à leur rythme* » insiste Laëtitia Terriou, éducatrice de jeunes enfants à

la crèche Maison Bleue. « *Par exemple, il n'y a pas de lecture imposée, ce sont les enfants qui choisissent les histoires qu'ils ont envie d'entendre. Nous instaurons aussi une grande souplesse entre les différentes sections (ndlr : petit, moyen et grand) pour que les enfants se sentent à l'aise* ». Tandis que les plus intrépides se jettent dans le toboggan ou tentent une course en petite voiture, d'autres expérimentent un atelier manuel et érigent des châteaux avec du sable « magique ». Dans la salle dédiée aux jeux d'eau et à la peinture, Sasha et Eva ont décidé de laisser libre cours à leur créativité et peignent à l'aide de pinceaux, rouleaux et même... de branches de sapins.

**Accompagner les parents**

Un peu plus loin, Hope s'en donne à cœur joie dans la salle de motricité où la piscine à balles ravit les esprits espiègles. La petite fille





## LAEP PARTAGER AUTOUR DU JEU

Le lieu d'accueil enfant-parent (LAEP) rouvre ses portes. Auparavant situé dans les locaux du Relais petite enfance, il a désormais trouvé un nouveau point de chute à la ludothèque tous les lundis après-midi (hors vacances scolaires). Accompagnés d'un adulte (parent, grand-parent, oncle, tante, assistante maternelle, etc.), les enfants de 0 à 4 ans y trouvent un espace idéal pour s'amuser et jouer.

Pour les parents, c'est l'occasion de créer un lien privilégié avec leurs chérubins et de pouvoir échanger avec les professionnelles présentes sur place dans un cadre convivial et ludique. ✨

**LAEP à la ludothèque Pauline Kergomard (1 rue Outrequin) les lundis de 14h à 17h sauf pendant les vacances scolaires**

© Faiseurimages

Créer du lien par le jeu, tel est le programme concocté par le lieu d'accueil enfant-parent (LAEP) à la ludothèque.



*On ne force jamais les enfants à participer à une activité: nous nous adaptons à leurs envies et à leur rythme.*



de 2 ans est accompagnée par sa maman Dannie pour son troisième jour d'adaptation. En effet, tous les parents peuvent bénéficier de ce dispositif au sein de la structure lorsque leur enfant commence à la fréquenter. Dannie peut ainsi observer les pratiques des professionnelles et poser toutes sortes de questions. L'occasion de se rendre compte que ce sont davantage les parents qui ont besoin de ce temps d'adaptation avant de s'effacer progressivement. « *J'avais besoin d'être rassurée alors qu'Hope s'est très vite sentie à l'aise* » sourit Dannie en regardant sa fille gambader. « *Je vois qu'elle évolue en autonomie et qu'elle s'ouvre de plus en plus aux autres* ». L'équipe de la crèche accompagne ainsi les enfants, mais aussi leurs parents qui ont parfois besoin de précieux conseils. C'est notamment le cas de Lijuan, maman de la petite Aimee, qui échange avec l'éducatrice de jeunes →

## « Reconstruire la crèche Gaston Variot sur le même emplacement »



Depuis l'incendie de la crèche Gaston Variot, toutes les équipes du service Petite enfance ont joué le jeu quand il a fallu s'adapter et trouver des solutions au fur et à mesure pour assurer l'accueil des enfants. Cet événement montre à quel point les crèches collectives et familiales offrent des modes de garde essentiels pour les parents et leur permettent de concilier vie professionnelle et vie familiale. La présence de ces structures et d'un personnel bienveillant qui a pour priorité le bien-être des enfants figure parmi les premiers critères pour les jeunes parents qui s'installent dans la commune. Notre ambition est désormais de reconstruire la crèche Gaston Variot au même emplacement pour que les habitants du quartier Larue disposent d'un service public de proximité indispensable.

**Noélise Odonnat,**  
conseillère municipale déléguée à la Petite enfance  
et aux actions en faveur de la parentalité

**MÉDIATHÈQUE**

**LE TEMPS DES HISTOIRES**

Quel autre endroit que la médiathèque pour nourrir son imaginaire et vivre les plus belles aventures ? Chaque mercredi matin, de nombreux enfants de 0 à 5 ans s'y rendent accompagnés de leur parent ou d'un adulte pour l'atelier « Le temps des histoires ». Ils sont accueillis par une médiathécaire qui propose jeux de doigts, comptines ou kamishibai. Ces lectures interactives et collectives sont suivies d'un temps individualisé où les enfants choisissent le livre qu'ils veulent découvrir. Un beau moment que Sophie partage avec Chloé sa fille de 9 mois. « *On n'a pas autant de livres à la maison, ici le choix est beaucoup plus large* » souligne cette maman qui profite pleinement de ce rendez-vous et d'une ouverture sur un lieu qu'elle ne connaissait pas. ✨



© Alex Bonnemaison

Il n'y a pas d'âge pour s'initier au plaisir d'une lecture partagée à la médiathèque !

**CHIFFRES  
CLEFS**

**22** Le nombre d'assistantes maternelles qui travaillent pour la crèche familiale. Elles s'occupent au quotidien de 44 enfants et exercent en complémentarité avec les 70 assistantes maternelles « libres » présentes sur le territoire de la commune.

**130** Le nombre approximatif d'enfants accueillis dans les crèches collectives communales (ainsi que chez les assistantes maternelles de la ville) et accompagnés par les 65 agents du service Petite enfance. Chevilly-Larue dispose également de la crèche départementale Anne Sylvestre, ouverte récemment dans le quartier Bretagne pour offrir un équipement de proximité à un secteur en pleine évolution.

**53** Le nombre de familles chevillaises qui ont pu bénéficier de l'allocation différentielle allouée par la Municipalité en 2022. Cette aide financière est octroyée en fonction du quotient familial aux Chevillais faisant appel à une assistante maternelle chevillaise.

enfants autour du comportement de sa fille. « *C'est très utile car je suis toute seule pour l'élever et je serais démunie sans ces discussions.* »

**Des agentes mobilisées après l'incendie**

Dans le jardin d'enfants de la crèche familiale, la section des moyens de la crèche Gaston Variot bénéficie d'un temps de lecture partagée proposé par une médiathécaire de Boris Vian. Depuis le terrible sinistre qui a frappé la crèche l'été dernier, les enfants accueillis dans cette structure ont pu être répartis entre le multi-accueil Les Petites Colombes, les locaux du jardin d'enfants et le Relais petite enfance (anciennement RAM). Ces solutions d'urgence ont ainsi été mises en place avec une grande rapidité pour accueillir dès la rentrée l'ensemble des

“  
*Depuis le terrible sinistre qui a frappé la crèche l'été dernier, les enfants accueillis dans cette structure ont pu être répartis entre le multi-accueil Les Petites Colombes, les locaux du jardin d'enfants et le Relais petite enfance.*





## 2 QUESTIONS À SANDRINE BOSC RÉFÉRENTE PETITE ENFANCE ET COORDINATRICE À LA PARENTALITÉ À LA MÉDIATHÈQUE



### NOS PRÉCIEUSES ASSISTANTES MATERNELLES

Qu'elles soient « libres » et indépendantes ou salariées auprès de la commune, plus de 90 Chevillaises exercent la profession d'assistante maternelle. Ces « femmes du square », comme les a affectueusement surnommées un film récemment sorti, ont un rôle essentiel mais pas toujours reconnu à sa juste valeur pour l'éveil des enfants. Ces professionnelles de la petite enfance accueillent chez elles entre deux et trois enfants du lundi au vendredi sur des amplitudes horaires de 7h à 19h. « *Nous ouvrons notre intimité : ces enfants grandissent avec les nôtres* » témoignent plusieurs d'entre elles, qui nouent également une relation de confiance avec les parents. « *C'est essentiel pour que la relation se passe bien, même si ce n'est pas toujours facile !* » Précieuses pour les parents qui disposent grâce à elles d'un mode de garde, elles accompagnent l'enfant dans son développement, à travers des jeux, des séances de lecture à la médiathèque ou des moments partagés au parc. Au fil du temps, des liens forts se créent et perdurent. « *Très souvent, ils se rappellent de nous quand les parents entretiennent ce souvenir* » témoignent plusieurs d'entre elles, non sans émotion.



© Alex Bonnemaison

### Quelles initiatives sont organisées par la médiathèque en direction de la petite enfance ?

La médiathèque propose plusieurs temps forts pour les tout-petits. Il y a l'animation « Le temps des histoires » autour du

partage de la lecture entre adultes et petits pour découvrir les collections à disposition et créer du lien avec les parents. Nous accueillons aussi chaque mois les « Griottines » : des spectacles mensuels pour les 0/5 ans proposés soit par les médiathécaires, soit par des conteurs ou des comédiens. C'est un projet sur lequel nous travaillons en partenariat avec le théâtre André Malraux et la Maison du Conte de manière récurrente. Notre programmation comprend également les ateliers « Ouvrez les écouteilles » : des animations autour de la musique et du mouvement, des danses-portage avec écharpe, des ateliers autour de la langue des signes et des initiations musicales avec instrument sont ainsi prévues selon l'âge des enfants. Les petits peuvent aussi profiter d'expositions interactives comme celle que nous avons proposée

récemment autour du livre de Malika Doray *Quand ils ont su* qui a été offert aux nouveau-nés par le Conseil départemental en 2012.

### Existent-ils également des actions hors les murs pour aller à la rencontre du public ?

Bien sûr ! Nous organisons notamment des séances de lecture dans toutes les crèches de la ville et à la PMI plusieurs fois dans l'année ou des ateliers lecture à la Maison pour tous. C'est l'un des axes majeurs pour créer du lien avec les parents et les ouvrir sur la médiathèque, une structure qu'ils ne connaissent ou ne fréquentent pas forcément. C'est un travail de fourmi pour créer un lien de confiance qui finit par porter ses fruits. Il est essentiel de familiariser les enfants au livre dès le plus jeune âge. Cette approche leur permet d'associer la lecture au plaisir et a bien souvent un impact très fort sur leur scolarité. La transmission du livre est essentielle dans la construction de l'enfant : il ouvre son imaginaire et il y apprend beaucoup de choses. Nous défendons une vision de la lecture individuelle : l'enfant choisit son livre, c'est son moment à lui et c'est aussi un moment de partage avec l'adulte qui l'accompagne dans cette merveilleuse découverte.

enfants déjà inscrits. Une réactivité facilitée par la mobilisation des équipes de la Petite enfance et par le soutien des agents des services techniques, de la Restauration et de l'Enfance-Éducation qui ont aidé à aménager les locaux et à trouver le matériel nécessaire. « *Il fallait prendre en compte tous les détails pour assurer la sécurité et le confort des enfants et des équipes* » indique Samia Ben Abdesslem, directrice de la crèche Gaston Variot. Désormais séparées, les équipes de la crèche ont mis du temps à se remettre du choc causé par l'incendie et à s'adapter à leurs nouveaux environnements de travail qu'elles partagent avec les agents déjà présents. « *Il a fallu aménager l'espace pour qu'il soit plus agréable pour les enfants comme pour nous* » racontent Charlène, Gwen et Maïté, agentes auprès d'enfants. « *Nous avons tissé des liens avec les autres*

*équipes et les échanges autour du projet pédagogique que nous avons permis d'apprendre les uns des autres* ».

### Réorganisation pour la crèche familiale et le RAM

Cette nouvelle organisation a donc pleinement impacté les activités de la crèche familiale et du Relais petite enfance dont les locaux sont désormais occupés. Là encore, il a fallu trouver des solutions temporaires mais adaptées. Ces deux structures disposent successivement de créneaux au dojo du gymnase Marcel Paul et au pôle collégiens du centre de loisirs Pablo Neruda (certaines séances ont également pu avoir lieu à la ludothèque). Cette semaine-là ce sont les assistantes maternelles « libres » qui bénéficient du dojo où elles sont accueillies par Laurence Guillotte, animatrice du Relais petite enfance. →



## LES BAMBINS FONT DU SPORT

L'apprentissage de la motricité et le développement de l'enfant passent aussi par une activité physique adaptée et des initiations à la pratique sportive. Les petits Chevillais de 0 à 3 ans bénéficient notamment de créneaux « bébés-nageurs » les samedis matin à la piscine municipale pour se familiariser au milieu aquatique. Ils peuvent ainsi évoluer dans l'eau avec leurs parents, dévaler un toboggan, s'amuser sur des tapis flottants et jouer avec des anneaux et des balles. Un moment privilégié en famille qui permet de tisser un véritable lien de confiance et qui aide les enfants à se sentir à l'aise dans l'eau dès le plus jeune âge. Certains clubs sportifs et structures proposent également des séances pour les enfants à partir de 2 ou 3 ans à partager avec leurs parents. C'est notamment le cas de l'école de cirque et de la section gymnastique rythmique de l'Élan alors que la Maison pour tous planifie de son côté des sessions « baby-yoga » pour favoriser l'éveil corporel des 0-4 ans. Quant à la section gym volontaire, à la section handball et au club de karaté Training Day, ils ouvrent les inscriptions pour les enfants dès 3 ans.



Quel bonheur que de se retrouver dans le petit bain pour jouer avec papa ou maman grâce aux « bébés-nageurs » !

Elles trouvent dans ce lieu ressources le cadre idéal pour échanger sur leurs difficultés, recevoir de l'aide sur les démarches administratives et sur l'accompagnement des enfants. « *C'est essentiel de pouvoir se retrouver pour partager nos expériences* » estime Zahia, assistante maternelle depuis dix ans. Pour les enfants, c'est aussi un moment important afin de découvrir la vie de groupe et de préparer l'entrée à l'école. Timéo, Lucie, Théo, Zeyn, Aylan et les autres évoluent librement et en toute sécurité sur les tapis. Les jeux et les activités s'enchaînent, de même que les interactions favorisant la sociabilisation et l'apprentissage du respect de l'autre et du partage.

### Responsabilité et bienveillance

En parallèle, les assistantes maternelles de la crèche familiale, accompagnées

des enfants dont elles ont la charge, sont réunies au centre de loisirs Pablo Neruda. Elles trouvent là aussi un espace adapté et profitent des précieux conseils prodigués par Julie Vilnat, éducatrice de jeunes enfants. Meriem, et Houria, assistantes maternelles depuis de nombreuses années, en profitent pour témoigner de la « *pression* » et de la « *responsabilité* » que leur mission leur incombe. Une véritable vocation qui épanouit pleinement leur collègue Nabila. « *À la fin de la journée, on se sent utile. C'est gratifiant de participer à l'évolution des petits et à leur éveil.* » Un rôle essentiel, qui demande beaucoup « *d'attention et de bienveillance* », pour accompagner les adultes de demain. ✨

*Hugo Derriennic*





## L'aide à domicile **sur-mesure**

Réseau national d'aide à domicile pour les personnes âgées



Aide  
à l'autonomie



Aide  
aux repas



Accompagnements



Aide  
ménagère



**01 84 04 05 44**

Tour Europa, Boulevard de l'Europe 94320 Thiais

[petits-fils.com](http://petits-fils.com)

# TRIATHLON

**pour tous en solo ou en relais**

 **DIMANCHE 2 AVRIL**   
Piscine municipale

**COURSE XS • COURSE LOISIRS**



Sur 95 personnes présentes lors de la collecte du 27 janvier dernier, 77 ont pu donner leur sang après avoir passé une visite médicale.

**Six collectes de sang sont organisées chaque année à Chevilly-Larue. Environ 90 donateurs répondent présents à l'appel de l'Établissement français du sang (EFS), réalisant à cette occasion une petite action qui s'avère vitale pour de nombreux malades. Retour sur la dernière collecte qui s'est tenue le 27 janvier dernier salle Joséphine Baker.**







Les donneurs potentiels doivent remplir un questionnaire et sont pris en charge par les secrétaires d'accueil, avant d'être dirigés vers l'équipe médicale.



Le parcours du donneur se poursuit avec le prélèvement et se termine par une collation qui lui permet de se reposer et de rester sous la surveillance de l'équipe médicale pendant une vingtaine de minutes.

## Collecte don du sang

# Des êtres de cœur et de sang

**T**OUT AU LONG DE L'APRÈS-MIDI, de nombreux donneurs se succèdent dans la salle Joséphine Baker pour donner 500ml de sang. Ces femmes et ces hommes de tous âges, et issus de tous les milieux sociaux, sont accueillis par une équipe médicale à l'écoute. Cette dernière est composée de médecins et d'infirmiers qui s'assurent de leur capacité à participer à la collecte avant de réaliser le prélèvement. Deux secrétaires d'accueil s'occupent de la prise en charge des donneurs tandis que deux chauffeurs-installateurs transportent et mettent en place le matériel et offrent une collation aux donneurs après le prélèvement. « *Les collectes requièrent un important travail de préparation en amont* » indique Céline Barcelonne, chargée de promotion du don à l'Établissement français du sang (EFS) d'Île-de-France. « *Il faut déjà les planifier avec les communes, communiquer à travers la diffusion d'affiches et publier les plannings d'inscription qui permettent de réserver un créneau et de fluidifier l'organisation de la collecte. L'équipe est également mobilisée le jour*

*J pour préparer la salle et installer tout le matériel* ».

### Don de soi

Donneur régulier âgé de 22 ans, Aurélien a rempli le questionnaire et passé sa visite médicale avec succès. Il attend patiemment son tour et estime normal « *d'aider ceux qui en ont besoin quand on est en bonne santé* ». Un geste altruiste dont le jeune homme fait la promotion. « *J'en discute autour de moi et désormais je viens souvent avec des amis qui sont devenus donneurs* ». Basé sur le volontariat, la gratuité et l'anonymat, le don de sang demande seulement un peu de temps et de générosité alors que les réserves sont à flux tendu. « *Je viens dès que mes disponibilités le permettent* » assure Sylvain, heureux de pouvoir « *apporter sa pierre à l'édifice* ». Un petit don dont l'impact est immense. Une fois prélevées, les poches de sang sont ensuite centrifugées afin de séparer les plaquettes, le plasma et les globules rouges. Ces éléments permettent ensuite d'effectuer des transfusions, offrent des traitements contre certains cancers et servent à fabriquer des médicaments.

Manon, Cynthia et Ambre, trois collègues infirmières qui profitent de la collation après leur don, voient au quotidien les bienfaits de ces collectes. « *Nous travaillons en réanimation donc c'est très fréquent d'avoir recours aux transfusions* » témoignent-elles.

### Tradition chevillaise

Labellisée « Trois cœurs » depuis de nombreuses années, la commune peut compter sur des bénévoles investis qui contribuent fortement à la dynamique locale en faveur du don du sang. Dès leur entrée, les donneurs sont accueillis par Jacqueline Jaouen, présidente de l'association pour le don de sang bénévole de Chevilly-Larue depuis le départ d'Huguette Orcési et donneuse depuis 1979. C'est grâce à elle et aux autres bénévoles de l'association que les collectes rayonnent à Chevilly-Larue. Véritable interface entre l'EFS et la Municipalité, l'association diffuse l'information auprès des commerces et des structures locales et participe activement à l'organisation de la collecte. Des bénévoles engagés qui donnent déjà rendez-vous le 3 avril de 14h30 à 19h30 pour la prochaine collecte. ✨ **Hugo Derriennic**



# PROFIL!

« La lutte contre les violences faites aux femmes fait écho avec tout ce que nous prônons dans nos danses. Montrer que nos cultures sont riches de sens est aussi un rempart contre le racisme ». Le projet de spectacle À Cent danses d'Ambre Thieffry est à retrouver sur le site [compagnieafrodes100danses.com](http://compagnieafrodes100danses.com)

RETROUVEZ AMBRE THIEFFRY EN VIDÉO



©JRD



Elle a fait de la danse sa vie et de sa vie une danse entre deux continents ; née d'une mère camerounaise et d'un père Français, Ambre Thieffry, 28 ans, place son talent d'artiste à la croisée de toutes les danses afro-descendantes, du ndombolo au hip-hop en passant par le twerk et toute autre danse de bassin. C'est à Chevilly-Larue qu'elle a fondé sa compagnie de danse Afro des 100 danses. Et c'est sur le parvis de la médiathèque qu'elle a définitivement conquis les Chevillais le 25 novembre dernier en interprétant, à l'occasion de la journée de lutte contre les violences faites aux femmes, son solo de danse *La porteuse d'eau*.

## Ambre Thieffry, DANSEUSE ENTRE L'AFRIQUE ET L'OCCIDENT

**P**ULL ROUGE sur une salopette saharienne rehaussée d'une ceinture en wax, Ambre Thieffry porte sur elle, en elle, tout le syncrétisme d'une génération qui ne veut, ne peut, choisir entre deux cultures. Quittant à 13 ans la vie de campagne dans un petit village du Maine-et-Loire, ses cours de modern' jazz et les écoles privées catholiques, elle se retrouve plongée dans un collège public où priment les danses urbaines. Elle qui jusqu'alors ne connaissait des danses africaines que quelques mouvements que lui avait appris sa mère, se frotte aux rythmes afro-caribéens du dance-hall, du zouk, du kompa, au contact de ses cousines. Alors, le souffle de toutes ces danses afro-descendantes ne l'a plus quitté.

### Premières scènes, premiers succès

À 16 ans Ambre crée son premier groupe, Epsilon Crew, donne des cours de hip-hop, de dance-hall et d'afro-dance et écume les scènes franciliennes. Vers 19-20 ans, elle répond à une petite annonce de type « recherche danseuse pour une scène, contacter Shisha ». Là où d'autres n'auraient fait que s'imaginer danser aux côtés de celle qui avait remporté le championnat dance hall queen monde en 2007, elle n'hésite pas une seconde. « Shisha, c'est elle qui m'a donné envie de danser le dance hall ! ». Et ça marche ! À peine l'audition achevée,

Shisha lui annonce « *la semaine prochaine on fait Incroyable talent* ». Ambre enchaîne alors les prestations aux côtés d'artistes de renom dans le monde de l'afro-dance ; elle danse avec le groupe Sweet Way à La Cigale, avec Admiral T à Bercy, avec Molare (co-créateur du coupé décalé), etc. Dans le même temps, elle passe un bac littéraire, un BTS en communication et une Licence Pro en management des organisations spécialisation entrepreneuriat, avec en tête d'ouvrir une école de danse. Il n'en sera pas ainsi.

### Dans le creux de la vibe

Au milieu d'une litanie de petits boulots, Ambre part à Majorque dans un club de vacances où pendant cinq mois elle monte des spectacles et assure les animations zumba, aquagym, yoga, etc. Mais de retour en France, plus rien ne va. « Suite à un traumatisme émotionnel, je ne me sentais plus légitime de danser, je n'étais plus connectée à ce flux, comme si je n'avais plus accès à mon corps ». Alors Ambre se met à écrire, publie un recueil de textes, et réapprend à danser grâce à l'improvisation. « Quand je me suis mise à l'impro, c'était comme si toutes les influences qui m'avaient traversée se mixaient ensemble, comme pour faire sortir l'énergie en moi ». Une liberté qui lui ouvre de nouvelles portes, celles de la chorégraphie et de la danse contemporaine auprès de Gabin Tchoupo, chorégraphe

du ballet de la diaspora camerounaise. Auprès de lui, elle apprend les danses patrimoniales du pays de sa mère.

### L'émancipation des femmes en filigrane

Au sortir du Covid, parce qu'elle cherchait un endroit où danser, Ambre pousse la porte du SMJ, et accède à une salle de répétition contre des ateliers pour les jeunes Chevillais et de l'aide aux devoirs. La jeune femme crée sa compagnie, Afro des 100 danses, et poursuit des recherches sur l'histoire de ces mouvements du bassin communs à toutes les danses afro-descendantes. « Je veux raconter leurs symboliques spirituelles originelles, comment ils ont été extirpés d'Afrique avec le commerce triangulaire, bannis par l'église parce que les femmes ne devaient pas exprimer le corps, perduré et transmuté pour devenir le twerk ». De ces recherches, est déjà né un solo, *La porteuse d'eau*, qui a subjugué le public chevillais et sur la base duquel elle va mener un atelier au Cameroun avec l'association ALVF (Association de lutte contre les violences faites aux femmes). Le tout devant aboutir à la création d'un spectacle, *À Cent danses*, qui « remettra la femme sur le piédestal dont on l'a fait descendre ». Et qui sous-tendra un autre message : « Donner une représentation positive des communautés noires ». \*

Géraldine Kornblum



## SOIRÉE IRLANDAISE

La musique et la danse irlandaises, tel est le thème de l'année au conservatoire, qui propose deux soirées de valses, polka, ballades ou chansons à boire. Premier rendez-vous dimanche 19 mars à 17h à la Maison pour tous (7 voie Rosa Parks) ; les élèves du conservatoire célébreront à leur façon la Saint-Patrick, les danseuses accompagnant les musiciens. Puis, mercredi 29 mars à 19h30 à la salle Léo Ferré (65 avenue Franklin Roosevelt) le conservatoire proposera un concert de musiques irlandaises avec l'ensemble Lövträd ; deux violonistes de talent interpréteront des compositions et des airs traditionnels.

Entrée libre

## TRANSMETTRE L'ART DES ÉCHECS

Vous êtes un fou du damier ? Un expert dans l'art du roque entre le roi et sa tour ? Un spécialiste du mat du lion ? Un amateur du baiser de la reine autant que du coup du berger ? Enfin, quoi, vous aimez les échecs et avez envie de transmettre toutes les subtilités du jeu à un public novice ? La Maison pour tous recherche un intervenant pour animer une session échecs tous les mercredis de 14h à 16h.

• **Renseignements à la Maison pour tous (7 voie Rosa Parks - 01 46 75 93 22)**

## RÉCIT ET ATELIER RÈGLEMENT DE CONTE AVEC LA MORT

**La mort va rôder à la Maison du Conte avec la conteuse Ariane Pawin et son spectacle *Au-delà(s)*. Quant au public, il est invité à convier ses défunts autour d'un café mortel avec une autre conteuse, Noémie Robert.**

« **T** / AS COMBIEN de frères et sœurs ? » Ça, c'est la question -anodine- qui tue, qui jette comme un froid quand l'un ou l'une manque à l'appel des vivants. Avec sa nouvelle création, *Au-delà(s)*, la conteuse Ariane Pawin plonge les spectateurs dans son journal de bord commencé le jour du décès de l'autre. Elle raconte l'éclatement des repères, le trouble entre réalité et fantôme et le temps qui passe comme un chemin

## LIBRAIRIE DU PLATEAU FÊTE DE LA LIBRAIRIE ET GRAND PRIX EN PERSPECTIVE

**Grande nouvelle pour la librairie du Plateau : elle s'apprête à participer à la fête de la librairie indépendante et au concours Livres Hebdo du Grand prix des libraires.**

**P**OUR la 25<sup>e</sup> édition de la fête de la librairie indépendante, qui aura lieu le 15 avril, la librairie du Plateau sera de la partie, un événement qui réunit chaque année plus de 500 librairies en France, en Belgique et au Luxembourg. En partenariat avec Gallimard, des exemplaires du livre *Plumes*,



Quand le conte pose son regard sur la mort et vers l'*Au-delà(s)*...

sur lequel on laisse partir nos morts. Et vous, est-ce que vos morts vous hantent ? Emmenez-les avec vous à la Maison du Conte, ce lieu où vivent les histoires ; Ariane Pawin vous invite à créer, le temps d'un atelier, une galerie de portraits de disparus. Puis conviez-les à un café mortel avec Noémie Robert, conteuse et célébrante de funérailles civiles pour

échanger chaleureusement et sans tabou sur la mort. ✨

**Géraldine Kornblum**

- **Spectacle *Au-delà(s)*, mercredi 22 mars à 19h30. Tarifs : de 5 € à 8 €**
  - **Atelier avec Ariane Pawin samedi 25 mars de 10h à 18h. Tarif : 15 €**
  - **Café mortel vendredi 24 mars de 19h à 22h**
- Réservation : 01 49 08 50 88**  
[resa@maisonduconte.com](mailto:resa@maisonduconte.com)



La librairie du Plateau, une malle aux trésors en Cœur de ville.

publié pour l'occasion, seront offerts aux lecteurs. Et pour que la fête soit plus belle, la librairie du Plateau s'est portée lauréate pour le Grand prix Livres Hebdo des librairies 2023. Une récompense qui viendrait, si la librairie chevillaise la remportait, saluer les initiatives conviviales et culturelles (rencontres

d'auteurs, moments festifs) de cet établissement, véritable malle aux trésors en Cœur de ville. ✨

**Géraldine Kornblum**

- **Librairie du Plateau 13 place Nelson Mandela (01 41 73 79 09). Ouvert du mardi au samedi de 10h à 19h30 sauf jeudi de 13h30 à 19h30.**





Exposition

Du 24 mars au 28 avril, la Maison des arts plastiques vous convie à admirer la beauté des oiseaux en voie de disparition. Sur cette douloureuse thématique, les artistes Raphaëlle Peria et Angèle Guerre créent une exposition magnifique à vous couper le sifflet !

## LA FRAGILE BEAUTÉ DES ÉCOSYSTÈMES EN DANGER

LA MAISON des arts plastiques Rosa Bonheur continue de nous enchanter avec des expositions aux titres envoûtants. Cette fois, c'est au poète Guillevic (1907-1997) que l'exposition *Rien que les battements d'une absence de bruit*, qui réunit les artistes Raphaëlle Peria et Angèle Guerre, a emprunté son titre. Car, c'est bien de battements d'ailes dont il s'agira lors de cette rencontre inédite entre les deux artistes, amies et voisines d'ateliers dans la vie. « *L'exposition parle de disparition, de blessure, d'ouverture, de la vie qui palpète, de la mort qui affleure* » explique Fabienne Leloup, la directrice de la Maison des arts plastiques Rosa Bonheur. Car la thématique des oiseaux en voie de disparition apparaît comme un sous-texte du dialogue constant entre les œuvres de l'une et de l'autre artiste qui seront présentées. Pour signifier l'absence, Raphaëlle Peria gratte les photographies des nombreux oiseaux merveilleux, tous menacés d'extinction par le braconnage, qu'elle a prises en Indonésie. Ce grattage qui fait disparaître des parties de l'image fait apparaître l'absence. « *Le blanc est la couleur de l'oubli* », précise l'artiste. « *Je soulève la couleur pour laisser apparaître le blanc* ». Pour répondre aux oiseaux "fantomatiques" de Raphaëlle Peria, Angèle

Guerre fera battre des ailes de papier tout comme un cœur palpète. Son délicat travail d'incision du papier ou du cuir confère un volume à ces matières et leur rend presque la vie. Le dialogue entre les deux artistes sera facilité par une scénographie qui mélange leurs œuvres pour créer de la poésie. L'occasion pour la Maison Rosa Bonheur d'inaugurer le concept de la visite musicale, en partenariat avec la classe de flûte traversière du conservatoire de Chevilly-Larue. Un rendez-vous qui alternera une présentation lyrique avec des extraits musicaux du répertoire classique et contemporain qui évoqueront le chant des oiseaux. ✨

Sylvia Maurice

### Prochains rendez-vous :

- Vernissage vendredi 24 mars à 18h30 suivi de la performance contée *Des règnes et des ailes* de Nathalie Krajcik.
  - Midi une expo vendredi 31 mars à 12h (sur réservation).
  - Atelier parent/enfant samedi 1<sup>er</sup> avril à 15h (sur réservation). Dès 6 ans.
  - Visite musicale samedi 1<sup>er</sup> avril à 17h (sur réservation).
- Maison des arts plastiques Rosa Bonheur  
34 rue Henri Cretté (01 56 34 08 37).

## ON Y VA !

### WORKSHOP

#### DESSIN

Vous avez entre 15 et 25 ans et envie de manier le crayon ? La Maison des arts plastiques Rosa Bonheur propose un workshop au cours duquel vous apprendrez les fondamentaux du dessin d'observation et du croquis, les notions et les outils indispensables à la pratique ainsi que le comportement de la lumière, des valeurs, des matières et de la couleur. Sans oublier la perspective, le cadrage et la composition.

- Workshop lundi 17 avril de 18h à 20h. Sur inscription à la Maison des arts plastiques (34 rue Henri Cretté - 01 56 34 08 37 - artsplastiques@ville-chevilly-larue.fr). Tarif : 4 € la séance.

### ENQUÊTE DES PUBLICS

Si vous n'y avez pas encore répondu, il est toujours temps de le faire : depuis plusieurs semaines et pour quelque temps encore, le théâtre André Malraux a ouvert une enquête auprès de son public pour mieux le connaître. À vous d'exprimer vos préférences artistiques, votre relation avec l'ensemble des structures culturelles de la ville, vos habitudes, etc. Les résultats de l'enquête permettront à l'équipe du théâtre et du cinéma André Malraux de mieux adapter ses propositions.

- Sur le site [theatrechevillylarue.fr](http://theatrechevillylarue.fr), rubrique « enquête des publics »



## PRINTEMPS DES POÈTES

Samedi 18 mars la médiathèque célébrera le Printemps des poètes. Cette manifestation nationale et internationale a pour vocation de sensibiliser à la poésie sous toutes ses formes. L'édition 2023 est placée sous le signe des « Frontières ». Pour l'occasion, la médiathèque a programmé le spectacle *Pourpre* (à 16h), d'après l'œuvre de la poétesse et romancière algérienne Souad Labbize, un conte musical où les couleurs s'allient aux modulations de l'oud et où le récit se décline en chants et poèmes. Les tout-petits (à partir de 1 an) ne seront pas en reste : dans la matinée de ce même jour (à 10h30 et 11h15, sur réservation), leur rendez-vous habituel avec les comptines et histoires des Griottines sera agrémenté d'un spectacle, *Tout là-haut* (à 10h30).

**Entrée libre**

## SALSA CUBAINE

Cuba, vous en rêvez ? Et la salsa, vous adorez ? Pas la peine de sauter dans le premier avion. Trouvez juste votre cavalière ou votre cavalier ; rendez-vous samedi 25 mars de 15h à 17h à la médiathèque pour un atelier salsa cubaine. L'association Salsa Caliente ne fera peut-être pas de vous d'emblée la meilleure salsera ou le meilleur salsero mais vous initiera aux pas de base de cette danse. Pour poursuivre le voyage, la médiathèque mettra à disposition ses collections spécial Cuba. L'occasion de (re)lire Hemingway ?

**Entrée libre  
(sur réservation)**

# LE PRINTEMPS DES POÈTES : UN BRIN DE POÉSIE...

**Parce qu'un peu de poésie adoucit le quotidien, voici une courte sélection de poèmes... dont ceux de Souad Labbize, adaptés en spectacle à la médiathèque le 18 mars dans le cadre de la manifestation « Le Printemps des poètes ».**

## ROMAN

### PETITS POÈMES POUR Y ALLER



Pour aller où ? Partout ! La poésie n'a pas de frontières ! Parmi les arbres, dans les nuages, à la vitesse d'un escargot... dans la beauté des illustrations d'Anne Herbauts. « *Un poème parfois, ce n'est pas grand-chose. Un arbre un peu tordu qui te parle pourtant du soleil ou qui te rappelle ces mots tracés sur un mur de ta rue : Sois libre et ne te tais pas !* »

DE **CARL NORAC**, ILLUSTRATIONS **ANNE HERBAUTS** - ÉD. ÉCOLE DES LOISIRS, 2022

### EN LA FORÊT DE LONGUE ATTENTE



Lisez les rondeaux tissés d'exil et de beauté de ce prince-prisonnier de la guerre de Cent Ans... et pourquoi pas en vieux français, pour le plaisir des oreilles grâce à cette édition bilingue : « *De reconfort mon cœur aura, autant que nul dessoubz les cieulx, Belle, quant vous regardera, par les fenestres de mes yeulx* »...

DE **CHARLES D'ORLÉANS** - ÉD. GALLIMARD, 2007

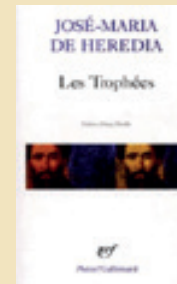
### EN SORTANT DE L'ÉCOLE, VOLUMES 1 ET 2



Chacun des deux volumes propose 13 courts métrages d'animation de jeunes réalisateurs comme 13 propositions différentes pour (re)découvrir la poésie de Jacques Prévert (volume 1) et de Robert Desnos (volume 2). Chaque poème est adapté selon diverses techniques d'animation. Un régal !

ÉD. **FRANCE TÉLÉVISION/TANT MIEUX PROD.**

### LES TROPHÉES

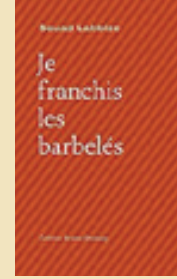


Le Parnasse est un mouvement littéraire du XIX<sup>e</sup> siècle qui promeut l'art poétique comme vecteur unique de beauté. D'origine cubaine, naturalisé français, José-Maria De Heredia est l'un des maîtres du mouvement parnassien. « *Il a vu, par les soirs tempétueux d'automne, sombrer le soleil rouge en la mer qui moutonne ; sa lèvre s'est salée à l'embrun des récits.* »

À découvrir !

DE **JOSÉ-MARIA DE HEREDIA** - ÉD. GALLIMARD, 1981

### JE FRANCHIS LES BARBELÉS



Poétesse algérienne, Souad Labbize a choisi l'exil pour échapper à la mainmise patriarcale et religieuse. Dans ce livre, elle nous raconte cet exil et toutes ses blessures. « *Qui nous remerciera, nous, peuple de parias d'avoir tu nos peines et dans un coffre d'aéroport plié nos langues exubérantes, l'adresse d'un cimetière pour le voyage du retour. Qui ?* »

DE **SOUAD LABBIZE** - ÉD. BRUNO DOUCEY, 2019

### TOUR DE TERRE EN POÉSIE : ANTHOLOGIE MULTILINGUE DE POÈMES DU MONDE



Ce recueil est une belle invitation au voyage, à la découverte de langues, d'écritures et de poètes du monde entier... « *Le sel et le camphre ont la même apparence, Mais nous les distinguons par le goût. Ainsi en est-il des justes parmi les hommes ! Toi l'Homme bienveillant, écoute le poète Véma* »

DE **JEAN-MARIE HENRY**, ILLUSTRATIONS **MIREILLE VAUTIER** - ÉD. RUE DU MONDE, 1998



# LES CHEVILLAIS FACE AUX INONDATIONS (1<sup>ÈRE</sup> PARTIE)

Bien que situé sur un plateau où ne coule aucune rivière, Chevilly-Larue fut la victime, au cours des siècles, de fréquentes inondations. Quelles en sont les causes, naturelles et humaines ? Et surtout, comment les Chevillais aménagèrent-ils leur environnement pour domestiquer ces phénomènes climatiques ? Explications...



Le tracé du Fossé des Nones, de la Saussaie au plan d'eau du parc du séminaire, sur une carte de 1898 (Arch. communales de Chevilly-Larue).



Inondations dans le parc du Séminaire en 1910 (Arch. générales de la congrégation du Saint Esprit, Chevilly-Larue, archives photographiques).

« **C**HEVILLY, [...] est souvent inondé [dans les hivers pluvieux], attendu que son centre, formant le pot de chambre, sert de bassin aux eaux du ciel, ainsi qu'à celles qui se débordent de l'étang de la Saussaie, lesquelles, sortant de leur lit, couvrent une partie des terres et s'écoulent vers le village. » Voilà ce qu'écrivait le maire François Outrequin (1813-1831) vers 1825 ; on ne saurait mieux résumer le problème des inondations à Chevilly-Larue.

C'est la géologie qui explique ce phénomène : le sous-sol argileux, et donc imperméable, retient les eaux de pluie en surface et provoque leur accumulation dans les dépressions du terrain, particulièrement entre l'actuel théâtre et la rue Petit Le Roy.

Les fouilles archéologiques menées en 1998 rue Jaume ont révélé la fréquente stagnation des eaux dans ce secteur du village médiéval. Du côté des archives,

il n'existe malheureusement pas de documents exploitables avant le milieu du XIX<sup>e</sup> siècle, mais les délibérations du Conseil municipal font état, pour la période 1846-1917, d'une suite ininterrompue d'inondations, avec un épisode important tous les 6 à 10 ans. Le phénomène se produisait chaque hiver avec plus ou moins d'intensité, ravageant les récoltes et provoquant des difficultés de communication. Ce sont vraisemblablement ces inondations répétées qui expliquent que le hameau secondaire de Larue – qui, au XIX<sup>e</sup> siècle, comptait plus du double d'habitants que Chevilly – se soit développé au fil des siècles au détriment du « vrai » chef-lieu d'origine, lequel pouvait rester les pieds dans l'eau jusqu'à plusieurs mois par an. Très tôt, des mesures furent prises pour limiter l'impact des fortes pluies. À la Saussaie, où se trouvait un prieuré fondé au XII<sup>e</sup> siècle, les sœurs aménagèrent un « esgoutz » (égout), alimenté par l'étang de la Saussaie, qui permettait de drainer les terres de culture environnantes.

Ce fossé de drainage fonctionnait tel un ruisseau, canalisé dans son cours supérieur entre la Saussaie et l'actuel MIN de Rungis, conduisant les eaux du plateau à travers le val de Rungis puis jusqu'à la Bièvre. Il resta connu jusqu'à son comblement en 1932 comme le « Fossé des Nones ».

Au XVIII<sup>e</sup> siècle, lors de la construction du « Château », les propriétaires firent détourner son cours afin d'alimenter les plans d'eau d'agrément du parc, et aménagèrent un nouveau canal traversant la propriété et rejoignant les fossés qui l'entouraient. Mais au XIX<sup>e</sup> siècle, le baron Schickler, son nouveau propriétaire, combla le canal d'évacuation ainsi que les fossés : les eaux ne s'écoulant plus, les inondations redoublaient et ravageaient les cultures de plus belle, comme à l'hiver 1861-1862. Suite à cet épisode, des exploitants agricoles de la commune intentèrent une action en justice contre le riche propriétaire afin qu'il remette en état ses fossés. Un accord à l'amiable fut trouvé, et les parties s'engagèrent à rouvrir un fossé suffisamment large... et à l'entretenir ! Ces aménagements restaient malheureusement insuffisants, et les inondations continuèrent à se succéder. L'inondation de 1910 fut la goutte d'eau qui fit déborder le vase : excédé, le Conseil municipal décida la construction d'un égout avenue des Sorbiers (aujourd'hui Franklin Roosevelt), relié au Fossé des Nones, afin de permettre un meilleur écoulement. Celui-ci ne fut construit qu'après-guerre, en 1921, et donna un peu de répit aux Chevillais... mais pour combien de temps ? \*

(Suite au prochain numéro)

**Mathieu Grangé,**  
archiviste communal

## ATHLÉTISME HIVERNAL

La section athlétisme de l'Élan vient de vivre une saison hivernale réussie dont il est temps de tirer un bilan. Le benjamin Arthur Auclair s'est illustré lors de la Corrida de Villejuif en terminant premier de la course dans sa catégorie d'âge. Une performance rééditée lors du cross de la Rose où Arthur a été accompagné sur le podium des benjamins par son camarade Antoine Carpentier, arrivé troisième. Les jeunes athlètes Chevillais ont également pris part aux championnats départementaux de tétathlon avec plusieurs records personnels à la clé et une belle quatrième place pour Marna Milon-Sadoro chez les benjamins. Place à la suite de la saison !

## DEVENEZ VOLONTAIRES POUR LES JO 2024

Un peu plus d'un an avant leur ouverture, les Jeux olympiques et paralympiques de Paris 2024 entrent dans une nouvelle phase. Courant mars, le comité d'organisation va lancer son portail internet destiné à recruter les bénévoles souhaitant prêter main-forte et participer à cet événement historique. Près de 45 000 volontaires, âgés d'au moins 18 ans, seront sélectionnés. Le groupe ADP a d'ores et déjà lancé une plateforme de préinscription en ligne.

## TRIATHLON

### TROIS SPORTS POUR LE PRIX D'UN !

**À un peu plus d'un an de l'ouverture des Jeux Olympiques de Paris, la Municipalité organise le dimanche 2 avril un triathlon ouvert à toutes et tous avec des parcours adaptés pour les grands et les petits.**

**400** M DE NATATION, 12 km de vélo et 2,5 km de course à pied... Voici le programme qui vous attend pour la première édition du triathlon de Chevilly-Larue, commune labellisée Terre de jeux. Cet événement, destiné à promouvoir la pratique sportive pour toutes et tous, sera accessible aux adultes comme aux enfants avec une course loisirs sur des distances plus réduites (50 m de natation, 1,5 km de vélo, 500 m de course à pied). L'occasion de découvrir différentes disciplines et de passer un moment sportif et convivial avec ses proches. Course XS (à partir de 12 ans) ou course loisirs (à partir de 6 ans), peu importe le format choisi, il sera possible de le réaliser sous la forme d'un relais avec



© Didier Cardon

un participant en natation, un autre à vélo et un dernier en course à pied. La partie natation sera effectuée à la piscine municipale avant un parcours cyclable (vélo à prévoir ou prêt de vélo possible) qui passera par le MIN de Rungis. Le triathlon se conclura par une course à travers le parc Petit Le Roy jusqu'à la ligne d'arrivée. Tous à vos marques ! \*

*Hugo Derriennic*

- Inscriptions du 6 au 31 mars sur [ville-chevilly-larue.fr](http://ville-chevilly-larue.fr)
- Remise des dossards le 1<sup>er</sup> avril à la piscine de 14h à 17h.
- Course format XS : 8 € pour les Chevillais licenciés, 10 € pour les Chevillais non licenciés et les non Chevillais licenciés, 12 € pour les non Chevillais non licenciés.
- Course loisirs : 2 €
- Infos : [triathlon@ville-chevilly-larue.fr](mailto:triathlon@ville-chevilly-larue.fr)

## TENNIS

### L'OPEN DE FÉVRIER FAIT LE PLEIN

**Du 8 au 26 février, 500 compétiteurs sont venus de toute l'Île-de-France pour participer au tournoi organisé par la section tennis de l'Élan. Ouvert aux professionnels comme aux amateurs, ce rendez-vous constitue le point d'orgue de la saison du club.**

**S**AMEDI 11 FÉVRIER, 9 heures, des coups de raquettes résonnent sous la voûte des courts couverts du parc des sports de Chevilly-Larue. Six joueurs disputent leurs premiers matchs de tennis de l'Open de février. Parmi les inscrits (tous licenciés de la Fédération française de tennis), on retrouve des joueurs venus de



© Anja

**Avec 500 participants inscrits, l'Open de tennis de Chevilly-Larue a animé le mois de février !**

Sceaux, Châtenay-Malabry, Paris, Paray-Vieille-Poste... « Ce tournoi attire des participants de toute l'Île-de-France qui apprécient la qualité des infrastructures chevillaises » souligne Georges Bell, directeur sportif du club de Chevilly-Larue. « De nombreux joueurs reviennent chaque année, ce qui montre que le club fait partie des références dans la région. » Cette année l'Open a été une

grande réussite et a réuni deux fois plus de participants que l'édition précédente. Une augmentation favorisée par l'ouverture de la compétition aux catégories jeunes. Grâce à une équipe pédagogique composée de cinq encadrants, dont deux diplômés d'État, pour 170 adhérents, la section poursuit sa belle dynamique et compte bien mener de nombreux autres projets à l'avenir. \* *El hadji Coly*





## Collège Jean Moulin

Grâce aux conseils de Dora Tchakounté (à gauche) et de Garance Rigaud, haltérophiles de l'équipe de France, les collégiens ont pu découvrir cette discipline et reproduire les mouvements avec application pour éviter de se blesser en soulevant des charges.

À l'initiative de la professeure d'EPS Sonia Rajraji, des élèves du collège Jean Moulin ont pu bénéficier de temps d'échanges et de pratique avec des sportifs de haut niveau. Entre séance de natation à la piscine, dialogue autour du sport professionnel et initiation à l'haltérophilie, ce projet pédagogique original a autant séduit les adolescents que les athlètes.

# RENCONTRES AVEC DES ATHLÈTES DE HAUT NIVEAU

« **M**OI J'AIMERAIS aller aux Jeux olympiques ou devenir champion de handball ». Le regard d'Oussmane, élève de 6<sup>e</sup> au collège Jean Moulin, s'illumine au moment où il dévoile ses rêves d'exploits. Des objectifs dont il n'a jamais trop osé parler mais qui semblent prendre vie à mesure qu'il les exprime devant Idrissa, son ami, qui se prépare de son côté à devenir « *l'homme le plus fort du monde.* » Ces deux jeunes Chevillais et les autres élèves de l'AS Circuit training profitent d'une rencontre avec deux haltérophiles de l'équipe de France pour se projeter vers un avenir empli de médailles et de podiums. Ils partagent cette séance de sport avec Garance Rigaud, vice-championne d'Europe d'épaulé-jeté des moins de 23 ans, et Dora Tchakounté, 4<sup>e</sup> aux derniers Jeux olympiques et championne d'Europe. Les deux athlètes reviennent avec les élèves sur leur parcours, évoquent l'hygiène de vie d'un sportif de haut niveau ou les jugements portés sur les femmes dans les sports de force. « *Les gens sont souvent surpris de découvrir qu'il y a plus de femmes que d'hommes en équipe de France d'haltérophilie* » expliquent les deux

championnes, soucieuses de promouvoir leur discipline et de montrer qu'on peut réaliser de grandes performances sans avoir un gabarit imposant. Elles prennent ensuite le temps d'inculquer les techniques pour soulever du poids sans risquer de se blesser et initient les adolescents à ce sport de précision.

### Croire en ses rêves

Cette rencontre s'inscrit dans un projet pédagogique mené par le collège Jean Moulin, et plus particulièrement par Sonia Rajraji, professeure d'EPS. Celle-ci a également organisé plusieurs séances avec le sportif brésilien Antônio Nascimento, spécialiste des triatlons et de judo. L'athlète a ainsi réalisé un relais avec les élèves à la piscine, partagé une séance de course à pied puis engagé un échange prolifique avec eux. « *Les élèves ont été très attentifs à ses paroles : c'est un exemple pour eux et ça leur permet de se projeter et de se fixer des objectifs* » se réjouit Sonia Rajraji. C'est notamment le cas de la jeune Soumia, qui a bien retenu les conseils d'Antônio et qui compte bien les appliquer pour atteindre ses rêves : « *créer ma propre marque de mode et écrire un roman.* » ✨ **Hugo Derriennic**

## INITIATION AU KRAV-MAGA POUR LES FEMMES

Le club de karaté Training Day propose deux séances gratuites de découverte du krav-maga et des techniques d'auto-défense. Menée par Miloud Zakhnini, instructeur de krav-maga, cette initiation aura lieu les 8 et 10 mars. Ce n'est pas la seule actualité concernant le club Training Day puisque celui-ci a eu le plaisir de voir son représentant Ilyas Rzaiki s'imposer dans la catégorie pupille lors de la coupe honneur départementale organisée le 29 janvier dernier. Une belle victoire pour ce jeune combattant prometteur !

• **Initiation gratuite au krav-maga le 8 mars de 16h à 17h et le 10 mars de 19h à 20h au gymnase Marcel Paul. Renseignements et inscription au 06 13 30 26 42.**

## UNE COMPÉTITION À DOMICILE

La section gymnastique rythmique de l'Élan se prépare à accueillir les championnats inter-départementaux. Ce grand rendez-vous se tiendra au complexe sportif Lilian Thuram les 18 et 19 mars. Parmi les nombreuses compétitrices qui s'élanceront sur le praticable, les représentantes du club chevillais auront besoin du soutien de tous les supporters pour que la fête soit belle.

• **Rendez-vous les 18 et 19 mars au complexe Lilian Thuram de 9h à 20h.**

# Expressions des élu(e)s

«Les textes publiés dans cette rubrique le sont sous l'entière responsabilité de leurs auteurs, dont l'expression est libre et n'engage ni la rédaction, ni la direction de la publication. Ils s'interdisent les propos injurieux ou diffamatoires à l'égard des personnes ou des institutions et s'obligent au respect des lois et règlements en vigueur, notamment ceux ayant trait aux publications de presse.»

SAFIA RIZOUG • conseillère municipale, élue du groupe Communistes et partenaires

## Pour un contrôle plus strict des dérives des réseaux sociaux



Si les réseaux sociaux nous ont permis de communiquer et de nous tenir au courant des actualités dans les précédentes périodes de confinements, ces derniers sont toujours et toujours plus des espaces où de nombreuses dérives et attitudes légalement condamnables continuent d'être perpétrées sans aucun contrôle des forces publiques.

**Des mesures sont donc clairement nécessaires pour protéger la jeunesse.**

Il faut protéger ces milliers de jeunes scolarisés pour qui l'enfer du harcèlement continue une fois sortie de leur établissement scolaire, du fait de la protection accordée à l'anonymat sur les réseaux. Des décisions fortes et lourdes de sanctions doivent pouvoir exister pour faire disparaître ce fléau très largement amplifié par ces plateformes.

De la même manière, l'explosion des « influenceurs » sur les réseaux sociaux,

sans cadre légal mis en place en face, pose problème. La rémunération de ces influenceurs liée à des placements de produits les pousse à faire grossir et consommer au maximum leur communauté. De plus en plus de témoignages apparaissent sur les réseaux sociaux pour dénoncer des arnaques diverses et variées liées à ces activités : achats de produits jamais reçus, publicité mensongère... Bien souvent, ces influenceurs sont suivis par une communauté très jeune, vulnérable et influençable.

Aujourd'hui, la mise en place d'une stricte réglementation est urgente.

Il faut absolument que l'État protège la jeunesse des conséquences plus que désastreuses de l'influence qu'ont les réseaux sociaux sur leur vie : les protéger des dangers du harcèlement, des pratiques de l'influence et des arnaques qui en découlent. ✨

NATHALIE CHARDAIRE • conseillère municipale, élue du groupe Union populaire insoumise et Parti de gauche

## L'endométriose, souffrir en silence



L'endométriose est une maladie gynécologique qui touche une femme sur dix à l'échelle mondiale. Le diagnostic prend en moyenne 6 à 10 ans. Découverte depuis 1860, elle reste néanmoins méconnue et constitue un handicap au quotidien. En effet, elle engendre des douleurs aiguës, une fatigue chronique et a des répercussions sur la fertilité ainsi que sur les organes, ce qui peut entraîner une dépression. Ses conséquences sont diverses et dramatiques tant sur la vie intime que sociale (vie sexuelle, études, travail, etc).

En janvier 2022, un texte proposé par le groupe parlementaire LFI pour reconnaître l'endométriose comme ALD (Affection de longue durée) a été voté à l'unanimité. Cela a permis d'ouvrir le débat et de sortir cette maladie de l'ombre.

Un an après, qu'en est-il de cette résolution ?

En dépit des difficultés liées à leur état de santé et à défaut de prendre des mesures impératives et urgentes, le gouvernement demande à ces femmes un effort supplémentaire en travaillant plus longtemps avec une réforme des retraites déjà injuste. N'aurait-il pas été plus adéquat de mettre les moyens nécessaires dans la recherche, la sensibilisation et la formation du corps médical pour améliorer le dépistage, le diagnostic et la prise en charge ? ✨

HERMINE RIGAUD • maire-adjointe, élue du groupe Écologiste et solidaire

## Non à la réforme des retraites !



Penser les retraites du monde à venir, c'est penser un équilibre vivable pour toutes et tous, un projet qui permette à toutes les générations de bien vivre et de ne pas transmettre à nos enfants la dette sociale comme on reporte aujourd'hui la dette écologique. Quelle est la motivation du gouvernement pour mettre en œuvre cette réforme des retraites que deux tiers des Français refusent ?

Comblent rapidement le déficit prévisionnel des retraites d'ici 2027. Il ne le fait pas d'abord pour des raisons inhérentes au système des retraites. Il le fait pour pouvoir afficher une réduction globale du déficit structurel qu'il a lui-même aggravé en baissant la taxe d'habitation par exemple, sur des motivations néo-libérales qui répondent aux besoins des marchés financiers. Seulement voilà, un système de

retraite peut tout à fait tolérer un déficit à condition que celui-ci soit transitoire. Il serait tout à fait possible de viser l'équilibre à l'horizon 2035 ou 2040, en refermant progressivement le déficit par un pilotage moins heurté. Mais en admettant qu'il faille trouver 12 milliards d'euros d'ici 2027, des pistes existent comme le fait de revenir sur la baisse de la CVAE qui rapporterait 8 milliards d'euros par an dès 2024. Trouver 12 milliards, dans un système de retraite qui collecte plus de 300 milliards d'euros par an, et dans un contexte où le gouvernement est capable d'augmenter les dépenses ou de baisser les prélèvements à coups de dizaines de milliards n'est pas vraiment une montagne. Mobilisons-nous pour demander au gouvernement de retirer ce projet injuste. ✨



ALAIN PÉTRISSANS • conseiller municipal, élu du groupe Citoyens

## Venez participer au triathlon de Chevilly-Larue !



C'est une nouveauté ! Le premier triathlon de Chevilly-Larue aura lieu **le dimanche 2 avril**. Il est organisé dans le cadre du label « Terre de jeux 2024 » obtenu par Chevilly-Larue auprès du comité d'organisation des Jeux Olympiques et Paralympiques 2024.

La participation au triathlon est ouverte à tous avec deux épreuves à son programme.

Le matin aura lieu une course « officielle » qui se déroulera sous l'égide de la Fédération Française de Triathlon. Accessible aux compétiteurs et aux moins sportifs, elle empruntera un parcours long de 400 m en natation, 12 km à vélo et 2,5 km de course à pied.

Une seconde course aura lieu l'après-midi dans une ambiance plus familiale et

festive. Les distances sont réduites : 50 m de natation, 1,5 km de vélo et 500 m de course.

Il sera possible de participer en équipe, sous forme de relais. Par exemple, une personne pourra faire la natation, une autre le vélo et une dernière la course.

Les épreuves se dérouleront dans des lieux clos - piscine Pierre de Coubertin, ZAC Petit Le Roy et MIN de Rungis, parc départemental Petit Le Roy - où la sécurité des participants pourra être assurée de façon aisée.

Venez vivre l'aventure olympique et paralympique en famille ou entre amis en participant au triathlon de Chevilly-Larue !

Pour plus d'informations : [triathlon@ville-chevilly-larue.fr](mailto:triathlon@ville-chevilly-larue.fr) ✨

YACINE LADJICI • conseiller municipal, président du groupe Unissons-nous pour Chevilly-Larue

## Chevilly-Larue reste une ville très riche, loin des discours catastrophistes



Les recettes de fonctionnement 2022 de notre commune étaient en nette augmentation à 41 M€ et Chevilly-Larue a réussi malgré le contexte à dégager **une épargne nette de 5,5 M€**, en nette augmentation par rapport à 2021.

Le budget de fonctionnement 2023 devrait donc augmenter pour atteindre les 44,27 M€, permettant selon les prévisions de dégager un excédent brut de fonctionnement de 4,54 M€.

**Nous sommes loin des discours alarmistes des derniers mois qui pouvaient faire croire à nos concitoyens que Chevilly-Larue était proche de la banqueroute.**

La crise énergétique va peser sur nos finances locales mais de façon moins agressive que les prévisions initiales, grâce notamment à une intervention de l'État qui s'engage à prendre en charge une partie non négligeable des augmentations de nos factures.

Ainsi l'impact réel pour notre commune sera de 500 000 € contrairement aux premières prévisions qui laissaient paraître une augmentation de plus 1,6 M€.

**La revalorisation des bases locatives permettra de compenser à hauteur de 700 000€ cette dépense nouvelle pour notre municipalité.**

La commune de Chevilly-Larue conserve ses moyens pour fonctionner dans les meilleures conditions et envisager l'avenir avec confiance.

Notre capacité d'autofinancement est excellente en comparaison avec les autres villes de notre catégorie.

**Les discours catastrophistes organisés par la maire de Chevilly-Larue sont loin d'être justifiés. Les excès de communication récents sur l'énergie, sur la régie publique de l'eau et sur bien des sujets risquent de décrédibiliser toute action future.** ✨

Pour toute question ou observation : 06 33 56 68 94 - [yacine.ladjici@gmail.com](mailto:yacine.ladjici@gmail.com)

SYLVIE DUBY • conseillère municipale, présidente du groupe Unis pour agir à Chevilly-Larue

## Un jardin pour tous : rêve ou réalité ?



Lors du dernier Conseil municipal, la question de la végétalisation de notre ville a été abordée, question plus que nécessaire quand la pression foncière et immobilière remplace lentement mais sûrement des zones pavillonnaires par des immeubles. Notre groupe a suggéré de développer les jardins partagés, sous réserve que cela corresponde à une envie des Chevillais(es). Quelques jardins de ce type existent déjà à Chevilly-Larue mais un maillage dans les différents quartiers ne serait-il pas envisageable ?

Un jardin partagé constitue un îlot de verdure au cœur de la vie citadine, un espace urbain de rencontre et de partage qui favorise la mixité sociale, culturelle et générationnelle car on s'y entaide, on échange des savoir-faire. Des personnes

en difficulté peuvent, en participant à une activité productive, y (re)trouver utilité sociale et dignité. Pour ceux qui n'ont pas de jardin, familles avec enfants ou personnes isolées, les jardins partagés représentent l'occasion de se rapprocher de la nature, de se détendre, de sortir de l'environnement quotidien.

Ces lieux partagés ont également une forte valeur écologique : on peut y agir pour la biodiversité et la transition écologique avec le compost, la récupération d'eau, les hôtels à insectes... De nombreuses études l'ont prouvé : plus une ville est verte, plus la délinquance diminue et plus la santé des habitants s'améliore !

Alors, pour verdifier le cadre de vie des Chevillais(es), notre groupe soumet notre proposition à la réflexion de la municipalité. ✨

[unispouragir94550@gmail.com](mailto:unispouragir94550@gmail.com) - [www.facebook.com/unispouragir94550](https://www.facebook.com/unispouragir94550)

## PHARMACIES DE GARDE DE JOUR

### Dimanche 5 mars

**Pharmacie du centre**  
Centre commercial  
Belle Épine  
Porte 3  
Thiais  
01 56 70 01 48

**Pharmacie de la piscine**  
92 rue Youri Gagarine  
Villejuif  
01 46 77 16 00

### Dimanche 12 mars

**Pharmacie Tomasino**  
2 rue Dispan  
L'Haÿ-les-Roses  
01 46 63 17 11

**Pharmacie de la mairie**  
20 rue Georges  
Lebigot  
Villejuif  
01 47 26 10 37

### Dimanche 19 mars

**Pharmacie principale**  
Centre commercial  
La Saussaie  
16 rue du Poitou  
Chevilly-Larue  
01 77 85 32 44

### Dimanche 26 mars

**Pharmacie de la Corolle**  
108 rue de Chevilly  
L'Haÿ-les-Roses  
01 46 87 70 56

**Pharmacie N'Guyen**  
3 avenue de la République  
Villejuif  
01 46 78 80 06

### Dimanche 2 avril

**Pharmacie Djambissie**  
18 rue Henri Thirard  
L'Haÿ-les-Roses  
01 46 64 49 39

**Pharmacie des Chérubins**  
174 rue Julian Grimau  
Vitry-sur-Seine  
01 43 90 77 32

**Les pharmacies de garde sont consultables sur le site de la ville monpharmacien-idf.fr**

## COLLECTE DES DÉCHETS

**ATTENTION**, concernant les jours de ramassage des poubelles des déchets ménagers et recyclables (collecte du verre et des emballages), les distinctions de jours de collecte se font en fonction du type d'habitation (habitat collectif ou pavillonnaire).

**Pour tout renseignement concernant la collecte des déchets, contactez le pôle Déchets : 01 78 18 22 23.**

### PAVILLONS ET RÉSIDENCES < à 20 logements

Emballages et papier	Tous les mardis
Verre	2 <sup>e</sup> jeudi du mois
Ordures ménagères	Tous les vendredis
Déchets végétaux	Tous les mardis de mi-mars à mi-décembre et le 2 <sup>e</sup> mardi du mois de janvier et février
Encombrants	Sur rendez-vous au 01 78 18 22 23

### HABITATS COLLECTIFS > à 20 logements

Emballages et papier	Tous les mardis
Verre	2 <sup>e</sup> jeudi du mois
Ordures ménagères	Tous les lundis, mercredis et vendredis
Déchets végétaux	Pas de collecte mais possibilité de disposer de composteurs collectifs (infos : 01 78 18 22 23)
Encombrants	Deux fois par mois le mercredi (semaines paires)

### SORTIE DES BACS

Les bacs de déchets peuvent être sortis dès 7h (les collectes commençant de nouveau à cette heure-là, y compris en habitat collectif) et doivent être rentrés après la collecte.

### COLLECTE DES ENCOMBRANTS

Le gros électroménager (machine à laver, réfrigérateur, etc.) peut également être collecté au domicile des particuliers (service gratuit) en prenant rendez-vous sur [jedonnemonelectromenager.fr](http://jedonnemonelectromenager.fr).

Collecte solidaire : Ecosystem organise périodiquement une collecte solidaire de petit électroménager (appareils électriques, matériel informatique), gros électroménager, maroquinerie, chaussures et textiles. Prochaine collecte le 18 mars de 10h à 14h place Nelson Mandela. Planning complet à retrouver sur le site [ville-chevilly-larue.fr](http://ville-chevilly-larue.fr)

### COLLECTE DES DÉCHETS DANGEREUX

Les déchets dangereux ou toxiques (solvants, huiles usagées, piles, batteries, peinture, colle, acides, aérosols, lampes, etc.) sont collectés par apport volontaire deux fois par mois les 2<sup>e</sup> et 4<sup>e</sup> samedis du mois sur le parking Jules Verne (avenue Franklin Roosevelt) de 9h à 13h.

CES DÉCHETS PEUVENT ÉGALEMENT ÊTRE APPORTÉS EN DÉCHÈTERIE :

zone Cerisaie nord, rue du Stade à Chevilly-Larue (0 805 01 70 26), du lundi au vendredi (fermé le mardi) de 14h à 19h, le samedi de 9h30 à 13h et de 14h à 19h, le dimanche de 9h30 à 13h.

## HÔTEL DE VILLE

88 avenue du Général de Gaulle • 01 45 60 18 00

### Ouvertures hôtel de ville :

- \*Lundi, mercredi, jeudi : de 8h45 à 12h, de 13h30 à 17h30
- \*Mardi de 13h30 à 18h30
- \*Vendredi de 8h45 à 12h, de 13h30 à 17h
- \*Samedi de 8h45 à 12h

### Ouvertures relais-mairie et agence postale :

- \*Lundi, mercredi, jeudi : de 9h à 12h et de 14h à 17h30
- \*Mardi : de 14h à 18h
- \*Vendredi : de 9h à 12h et de 14h à 17h
- \*Samedi : de 9h à 12h

## ÉTAT CIVIL Du 1<sup>er</sup> au 31 janvier

### Naissances

- Junior Abonkélé
- Yanis Abonkélé
- Sofia Ben Djemia
- Ismaël Blanc
- Kaïs Boladji
- Hawa Camara
- Arthur Job
- Léa Mezine

### Mariages

- Khady Konare et Ousseynou Fall

### Décès

- Paulette Gaillard veuve Maître
- Samir Hamzaoui
- Fernand Pinot
- Léopoldine Toula veuve Marie-Joseph

## MÉDECINS DE GARDE

### Contactez le 15

qui vous orientera vers le Service d'accueil médical initial (Sami) de Chevilly-Larue (1 rue de Verdun).

### Semaine :

de 20h à minuit

### Samedi :

de 16h à minuit

### Dimanche et jours fériés :

de 8h à minuit



## PERMANENCES DES ÉLU(E)S

**Stéphanie Daumin, Maire** : sur rendez-vous tous les vendredis en mairie ou à la Maison pour tous. Tél : 01 45 60 18 00. Possibilité de permanence téléphonique.

**Barbara Lorand-Pierre, 1<sup>er</sup> maire-adjoint délégué au Droit au logement et à la Dignité de l'habitat** : sur rendez-vous les mercredis de 14h à 17h et vendredis de 9h à 12h. Tél. : 01 45 60 19 70.

**Laurent Taupin, Maire-adjoint délégué à la Transition écologique et aux Mobilités** : sur rendez-vous du lundi au vendredi. Tél : 01 45 60 19 63.

**Hermine Rigaud, Maire-adjoint délégué au Développement social, aux Solidarités, aux Politiques en faveur des retraités et des personnes handicapées** : sur rendez-vous le jeudi. Tél : 01 45 60 19 63.

**Patrick Blas, Maire-adjoint délégué à la Sécurité et tranquillité publique, au Dialogue avec les communautés religieuses** : sur rendez-vous du lundi au vendredi. Tél : 01 45 60 19 63.

**Nora Lamraoui-Boudon, Maire-adjointe déléguée à la Prévention, au Projet éducatif local et à la Restauration municipale** : sur rendez-vous. Tél : 01 45 60 19 87 / 18 25.

**Philippe Komorowski, Maire-adjoint délégué au Patrimoine bâti, aux Espaces publics et espaces verts et au Suivi de la politique déchets** : sur rendez-vous du lundi au vendredi. Tél : 01 45 60 19 63.

**Nathalie Tchenquela-Grymonprez, Maire-adjointe déléguée au développement économique, à l'Emploi, à l'Insertion et à l'Économie sociale et solidaire** : le lundi et le mercredi sur rendez-vous de 10h à 16h. Tél : 01 45 60 18 01.

**Renaud Roux, Maire-adjoint délégué à la Vie associative, festive et démocratique locale, au Dialogue avec les anciens combattants et au Travail de mémoire** : sur rendez-vous. Tél : 01 45 60 19 87 / 18 25.

**Régine Boivin, Maire-adjointe déléguée aux Finances, à l'Évaluation des politiques publiques et au Budget participatif** : sur rendez-vous. Tél : 01 45 60 19 87 / 18 25.

**Alain Pétrissans, Conseiller municipal délégué à la Politique sportive** : sur rendez-vous du lundi au vendredi. Tél : 01 45 60 19 63.

**Marie François, Conseillère municipale déléguée à la Culture et au patrimoine** : sur rendez-vous. Tél : 01 45 60 19 87 / 18 25.

**Boukouya Fofana, Conseiller municipal délégué à la Jeunesse** : sur rendez-vous le lundi et le mercredi de 10h à 16h. Tél : 01 45 60 18 01.

**Murielle Desmet, Conseillère municipale déléguée à l'Intergénérationnel et au Fleurissement participatif** : sur rendez-vous du lundi au vendredi. Tél : 01 45 60 19 63.

**Michel Jolivet, Conseiller municipal délégué à la Cité de la Gastronomie et à la Coopération décentralisée et jumelages** : sur rendez-vous. Tél : 01 45 60 19 87 / 18 25.

**Jean-Roch Cognet, Conseiller municipal délégué à l'Urbanisme et aux Commerces de proximité** : sur rendez-vous le mercredi. Tél : 01 45 60 19 63.

**Noélie Odonnat, Conseillère municipale déléguée à la Petite enfance et actions en faveur de la parentalité** : sur rendez-vous. Tél : 01 45 60 19 87 / 18 25.

**Amel Matouk, Conseillère municipale déléguée à la Lutte contre les discriminations et les violences faites aux femmes** : sur rendez-vous au 01 45 60 18 25 ou 01 45 60 19 87 / 18 25.

**Nicolas Tryzna et Patricia Korchef-Lambert, conseillers départementaux** : sur rendez-vous les 1<sup>ers</sup> samedis du mois de 10h à 12h à l'ancienne mairie. Tél : au 01 48 92 42 24.

**Rachel Kéké, Députée** : sur rendez-vous les 3<sup>e</sup> vendredis du mois de 13h30 à 17h à la Maison pour tous. Tél : 06 63 31 74 99. [rachel.keke@assemblee-nationale.fr](mailto:rachel.keke@assemblee-nationale.fr)



## RENDEZ-VOUS UTILES

### Prendre rendez-vous avec une assistante sociale

Prenez rendez-vous au 01 56 71 49 00 afin de rencontrer une assistante sociale.

### Un avocat à votre écoute

Deux avocats assurent des consultations gratuites pour les Chevillais tous les samedis matin de 9h à 12h (hors vacances scolaires) sur rendez-vous au relais-mairie Centre.

13 rue Édith Piaf - 01 56 34 70 54 ou 70 55

### Permanences du médiateur des conflits

M. Charles Hornetz, médiateur des conflits, reçoit les administrés (de préférence sur rendez-vous) au relais-mairie Centre tous les lundis de 9h à 12h et de 14h à 17h.

13 rue Édith Piaf - 06 31 18 26 26

E-mail : mediateur-conflits@ville-chevilly-larue.fr

### Permanences du Centre d'information sur le droit des femmes et de la famille (CIDFF)

Une juriste reçoit gratuitement les lundis matin à partir de 9h pour informer, orienter et accompagner sur l'accès au droit des femmes et des familles et sur l'aide aux victimes de violences.

Sur rendez-vous. Espace commun des solidarités, 3 rue du Béarn, 01 56 71 52 90

### Permanence d'accueil anonyme et gratuite pour les victimes de violences conjugales et leurs proches

Une conseillère spécialisée dans l'accueil et l'écoute des situations de violences conjugales et familiales écoute et oriente gratuitement les Chevillais(es), sur rendez-vous (deux vendredis par mois entre 9h et 12h) ou par téléphone (un lundi par mois de 11h à 13h). Prise de rendez-vous du lundi au vendredi de 9h à 12h et de 13h à 17h au 07 77 79 54 60

### Être reçu par la Mission locale

Si vous avez entre 16 et 25 ans, la Mission locale Bièvre Val-de-Marne pourra vous aider en matière d'orientation professionnelle, de formation, d'aide à la recherche d'emploi. Permanences du lundi au jeudi de 9h à 12h30 et de 13h30 à 17h30, le vendredi de 9h à 12h30. Espace commun des solidarités, 3 rue du Béarn, 01 45 60 59 44.

### L'espace autonomie 6 vous accueille

Pour être conseillé et orienté sur les dispositifs d'aide en direction des personnes âgées de 60 ans et plus, des personnes handicapées de 18 ans et plus et leur famille. Espace commun des solidarités, 3 rue du Béarn, 01 45 60 59 44

### L'espace commun des solidarités vous accueille

Pour être accompagné et orienté en matière d'action sociale. Permanences départementales (Imagine R, Améthyste, Val-de-Marne solidarité, APA, MDPH, demande de place en crèche, etc) tous les vendredis de 9h à 12h30 sur rendez-vous (www.valdemarne.fr ou 3994). Espace commun des solidarités, 3 rue du Béarn, 01 56 71 52 90

### L'association Nouvelles Voies

Nouvelles Voies propose aux personnes suivies un accompagnement social, technique, administratif et juridique. Permanences un lundi sur deux (sur rendez-vous).

Espace commun des solidarités, 3 rue du Béarn, 01 56 71 52 90

### Point mensuel d'information et d'inscription Petite enfance

Les représentants des différents modes d'accueil présents dans la ville enregistrent vos demandes, communes à tous les modes d'accueil, à partir du 7<sup>e</sup> mois de grossesse. Chaque 2<sup>e</sup> mardi du mois à 17h. Prochaine permanence mardi 14 mars. Salle Léo Ferré, 65 avenue Franklin Roosevelt

### Plateforme et permanences Sourline

Par le biais de la plateforme d'appel à distance Sourline, les personnes sourdes ou malentendantes peuvent contacter (par tchat ou webcam) un conseiller formé à la langue des signes et ainsi obtenir de l'aide pour leurs démarches administratives. Celui-ci tient aussi une permanence trimestrielle au service Retraités-Santé-Handicap.

Plateforme Sourline de 9h à 18h du lundi au vendredi sur le site ville-chevilly-larue.fr

Permanence au service Retraités-Santé-Handicap (88 avenue du Général de Gaulle - 01 45 60 18 97) :

Prochaine permanence jeudi 16 mars.

## La ville de Chevilly-Larue recrute

- \* Un(e) directeur(trice) d'établissement d'accueil de jeunes enfants
- \* Un(e) responsable du service maintenance
- \* Un(e) agent technique polyvalent bâtiment
- \* Un(e) assistant(e) de direction
- \* Un(e) assistant(e) administratif et comptable au CTM
- \* Un(e) agent de police municipale
- \* Un(e) animateur(trice) éducatif(ve) accompagnement périscolaire et extra scolaire
- \* Un(e) jardinier
- \* Un(e) surveillant(e) de travaux en infrastructures, voirie et éclairage public

Envoyer CV et lettre de motivation à :

Madame la maire - 88 avenue du Général de Gaulle 94669 Chevilly-Larue cedex.

Toutes ces annonces sont consultables en intégralité sur le site internet de la ville : [www.ville-chevilly-larue.fr](http://www.ville-chevilly-larue.fr) dans la rubrique Offres d'emploi. Renseignements auprès de la direction des Ressources humaines (01 45 60 19 91).

## SERVICE CIVIQUE

### La Maison pour tous cherche des volontaires

La Maison pour tous cherche des volontaires en service civique pour de l'accompagnement scolaire auprès des enfants d'élémentaire, tous les lundis, mardis, jeudis et vendredis. Les candidats doivent être âgés de 16 à 25 ans. La mission sera de 8 mois, à raison de 24h par semaine, et rémunérée.

\* Renseignement et dépôt des candidatures auprès de la Maison pour tous (7 voie Rosa Parks - 01 46 75 93 22)

## CONSEIL ÉNERGIE



### Permanences du relais énergie

Besoin de faire un point sur l'isolation de votre habitation ? Pour toutes informations sur le changement d'une chaudière, l'isolation de combles et autres travaux de rénovation, un conseiller de l'agence de l'énergie France Renov' du CAUE 94 peut vous prodiguer des conseils neutres et gratuits lors de permanences mensuelles à Chevilly-Larue.

\* Prochaine permanence : samedi 25 mars de 9h à 12h et mardi 18 avril de 15h30 à 18h30.

\* Inscriptions auprès du service municipal de la Transition écologique au 01 45 60 19 50 ou par mail à [agenda21@ville-chevilly-larue.fr](mailto:agenda21@ville-chevilly-larue.fr)

## Don du sang

Lundi 3 avril de 14h30 à 19h30

\* Prenez rendez-vous pour donner votre sang sur le site [mon-rdv-donnesang.efs.sante.fr](http://mon-rdv-donnesang.efs.sante.fr).

\* Salle Joséphine Baker, 4 rue du Stade

\* Renseignements : 01 43 50 95 12 - [www.donneursdesang94550.fr](http://www.donneursdesang94550.fr)

[contact@donneursdesang94550.fr](mailto:contact@donneursdesang94550.fr)

facebook de ADSB de Chevilly-Larue

## Inscriptions scolaires

Votre enfant entrera à l'école en septembre 2023 ? Pensez à procéder à son inscription scolaire d'ici le 17 avril. Pour ce faire, rendez-vous sur le portail « Famille » du site de la ville pour les parents ayant déjà un compte, à l'hôtel de ville et en relais-mairie pour les parents n'en ayant pas.

\* Pour connaître les modalités d'inscriptions et les pièces à joindre, rendez-vous sur le portail « Famille » ([ville-chevilly-larue.fr](http://ville-chevilly-larue.fr) / « Vos démarches et services » / « Famille » / « Portail famille ») ou téléphoner au 01 45 60 18 78 / 01 79 61 63 23.

## LUTTE CONTRE LES DISCRIMINATIONS

### Permanences de la Ligue des droits de l'Homme

Victime de discrimination ? Ne laissez rien passer, dites-le ! La section locale du secteur Val-de-Bièvre de la Ligue des droits de l'Homme tient une permanence tous les lundis. Celle-ci répond à la nécessité de relayer l'action du Défenseur des droits qui, depuis 2021, a mis en place un service de signalement et d'accompagnement des victimes de discrimination. À ce titre, la Ligue des droits de l'Homme du Val-de-Bièvre se mobilise pour être à l'écoute des victimes et les aider.

\* Permanence tous les lundis de 19h à 21h - 34 rue Jean Jaurès à L'Hay-les-Roses ([antidiscrimi.sectionvdb.ldh@gmail.com](mailto:antidiscrimi.sectionvdb.ldh@gmail.com) - 07 66 58 93 83).

## SANTÉ

### Rendez-vous médicaux en téléconsultation

La CPTS de la Bièvre, association regroupant les professionnels de santé de cinq communes dont Chevilly-Larue, met à disposition des habitants une plateforme de médecine générale. Ce service s'adresse notamment aux Chevillais (ainsi qu'aux personnes travaillant sur le territoire de la commune) qui n'ont pas de médecin traitant ou dont le médecin n'est pas disponible.

\* Ils peuvent alors accéder à un rendez-vous médical en téléconsultation le jour même en composant le 09 70 30 17 27. Le secrétariat est ouvert du lundi au vendredi de 8h à 20h et le samedi de 8h à 12h.

## SANTÉ PRÉVENTION

### Séances de vaccination gratuites

Avec le soutien de la Municipalité et du Département, la Croix-Rouge française et l'Agence régionale de santé ont mis en place des séances de vaccination pour tous, enfants (à partir de 6 ans) et adultes. Ces séances de vaccination sont gratuites (vaccins compris), sans rendez-vous, sans présentation de papiers d'identité. Pas de vaccination contre la grippe. Les détenteurs d'un carnet de vaccination sont invités à l'amener, à défaut un carnet neuf sera proposé.

\* Vaccinations gratuites lundi 24 avril de 10h à 12h à la Maison pour tous (7 voie Rosa Parks). Renseignements au service Retraités-Santé-Handicap (01 45 60 18 97).

## Un service public de l'énergie au cœur de votre ville



# 43.000 tonnes de CO<sub>2</sub>\* évités chaque année

Produire et distribuer une énergie propre et économique ?  
Chaque jour, la Semhach exécute cette mission de service public  
dans l'intérêt des collectivités et des utilisateurs.

\*Chiffre 2018