

# Chevilly-Larue

LE MAGAZINE MUNICIPAL

D'INFORMATIONS MENSUEL



## Préserver l'eau, penser l'avenir

**LES ESSENTIELS** CITÉ DE LA GASTRONOMIE | **DANS LES COULISSES** L'ÉCOLE FRIDA KAHLO  
**LA CULTURE** EXPOSITION À ROSA BONHEUR | **LES SPORTS** TIR À L'ARC

**LES ESSENTIELS 04**

. Point d'étape sur la Cité de la gastronomie  
 . Concertation sur le Cœur historique

**TRIBUNES POLITIQUES 26**

Expression des élu(e)s

**LES SPORTS 28**

Retour sur le tournoi de tir à l'arc

**LA CULTURE 30**

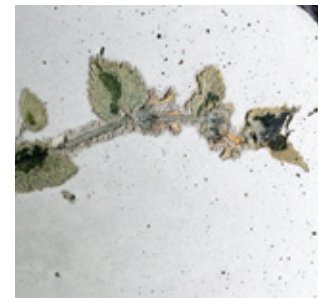
Exposition à Rosa Bonheur

**LE DOSSIER 12**

▶ **La régie publique de l'eau se déploie**

**PAROLE D'ACTEURS 20**

Portrait de Sylvie Herry, créatrice d'objets avec la technique du crochet

**CLIN D'ŒIL 18**

L'actualité en images

**DANS LES COULISSES 22**

L'école Frida Kahlo et le gymnase Clarisse Agbégénéou prennent forme

**ET SI ON SORTAIT ? 34**

L'agenda du mois

**DANS MON QUARTIER 24**

Dans les pas de Cédric Soucaille, habitant de la rue Jacques Brel

**VIE PRATIQUE 39**

Renseignements utiles



Retrouvez toutes les informations et actualités sur [ville-chevilly-larue.fr](http://ville-chevilly-larue.fr)



**Chevilly-Larue, le magazine municipal d'informations mensuel** – N° 259

Directrice de la publication: Stéphanie Daumin – Direction de la communication: Magali Teixeira – Rédaction en chef: Hugo Derriennic – Photographe: Jenny Romeiro Dias – Image de Une: Alex Bonnemaïson – Ont participé à ce numéro: Michel Aumercier, Alex Bonnemaïson, El hadji Coly, Chloé Fernandes, Kevin Gouttegata, Frédéric Lombard, Sylvia Maurice, Henri Perrot, Philippe Stisi, Jean-Luc Tabuteau – Réalisation graphique : Pellicam+ – Impression: imprimerie Grenier – Régie publicitaire: Micro 5 – Direction de la Communication de la ville de Chevilly-Larue, 100 avenue du Général de Gaulle, 94550 Chevilly-Larue – Tél. : 01 79 61 63 10 – E-mail: [communication@ville-chevilly-larue.fr](mailto:communication@ville-chevilly-larue.fr)



# LE MOT DE MME LA MAIRE



“  
**Plusieurs réunions d'information seront organisées dans le courant des mois de février et mars, directement organisées par la mutuelle retenue, qui s'appelle la Mutuelle Familiale**  
 ”

© Jenny Romelro Dias



Stéphanie Daumin, la maire, en compagnie d'Hermine Rigaud, maire-adjointe aux Solidarités, et d'Olivier Lavature, conseiller municipal à la Santé, lors d'une réunion présentant le Contrat local de santé.

## La mutuelle communale, c'est parti !

Avec les déremboursements successifs de la Sécurité Sociale et les prix exorbitants des mutuelles, l'accès à la santé devient un véritable levier d'inégalités en France. Au point que de plus en plus de gens, de toutes catégories sociales, renoncent à se soigner, dégradant peu à peu leur espérance de vie. Cela n'est pas acceptable. Bien sûr, à l'échelle locale, nous ne pouvons pas tout. Mais on peut tenter d'améliorer les choses ! C'est pourquoi la Municipalité a lancé un appel d'offres pour mettre en place une mutuelle communale.

L'idée est simple, elle repose sur l'effet de masse : la promesse d'avoir beaucoup d'adhérents conduit la mutuelle à proposer une offre qui couvre mieux les assurés pour un prix accessible. Nous avons ainsi pendant plusieurs mois comparé les offres de plusieurs mutuelles, et le Conseil municipal a choisi en décembre dernier celle qui lui paraissait la mieux adaptée. Elle sera particulièrement avantageuse pour tous ceux qui présentent une vulnérabilité, et à ce titre, paient souvent plus cher.

Ainsi, les retraités, les personnes présentant des problèmes de santé chroniques ou structurels, les personnes atteintes de handicap, mais aussi celles touchées par des troubles de la vue, de l'ouïe ou des dents, devraient y trouver une meilleure couverture. Et bien sûr les étudiants, qui eux aussi renoncent souvent à se soigner.

Plusieurs réunions d'information seront organisées dans le courant des mois de février et mars, directement organisées par la mutuelle retenue, qui s'appelle la Mutuelle Familiale. N'hésitez pas à vous y rendre, munis de vos contrats actuels pour pouvoir comparer !

**Stéphanie Daumin**  
Maire

# LES ESSENTIELS



## Cité de la gastronomie : un projet qui met en appétit

**Équipement phare dédié à promouvoir le patrimoine gastronomique français, la Cité de la gastronomie Paris-Rungis prend forme. Point d'étape sur ce projet d'envergure, également destiné à répondre aux enjeux d'une alimentation durable et responsable, qui rayonnera sur Chevilly-Larue et sera pleinement ouvert aux habitants.**

Les derniers mois ont été riches en avancées pour le projet de Cité de la gastronomie. Après le dévoilement du projet et du groupement lauréat (Pitch Immo de la filiale Altarea) chargé de mener l'opération il y a un an, le contrat de concession et la promesse de vente des terrains ont été signés en mai dernier. Une étape importante suivie des premiers coups de pelle pour les travaux de démolition sur ce site de

7 hectares, bientôt desservi par la station de métro « Chevilly-Larue-Marché international ». Une année également mise à profit pour travailler avec les services de l'État et la Semmaris, société gestionnaire du marché de Rungis, à un plan d'ensemble intégrant la Halle des trésors gastronomiques prévue sur la partie chevillaise du site. Les aménagements se dessinent et vont pouvoir prendre forme avec la phase de construction qui débutera en 2025, avant la livraison programmée pour 2027. La Cité deviendra un haut lieu de promotion du patrimoine gastronomique autour d'une riche programmation culturelle et pédagogique. Elle sera aussi dédiée à la formation pour l'ensemble de la filière alimentaire avec un campus des métiers de bouche et un « lab » où les entreprises du secteur agroalimentaire profiteront d'espaces adaptés à leurs besoins. Dès la sortie

du métro, les visiteurs accéderont à la Halle des trésors gastronomiques. Cette vitrine des produits du terroir permettra à chacun de découvrir et d'acheter des produits de grande qualité. Suivra la Cité en elle-même, offrant la possibilité de déambuler, de gravir ses propres murs pour rejoindre le centre commercial Belle Epine ou de flâner à travers le jardin des saveurs, ouvert à tous en libre accès.

### Une forte dimension environnementale

Outil d'innovation ancré dans le XXI<sup>e</sup> siècle, la Cité sensibilisera tout un chacun à une alimentation durable et responsable. Elle participera à valoriser les filières en circuit court, à anticiper les évolutions de production et de consommation et à repenser notre rapport à la nourriture dans sa globalité. Le projet, entièrement tourné vers la transition



écologique, prend en compte les considérations environnementales dans toutes leurs dimensions. La Cité bénéficiera d'une conception bioclimatique, avec des matériaux biosourcés, et d'une haute performance énergétique. De quoi fortement limiter son impact carbone. Valorisation des déchets de construction, optimisation de la durabilité du site, préservation de la biodiversité, mise en avant de produits sains pour l'homme et l'environnement, aucun élément n'est écarté. La Cité de la gastronomie sera également un écrin de verdure et de végétation et disposera, en son centre, d'un grand jardin cultivé propice aux balades.

### Chevilly-Larue au centre du projet

La genèse de ce projet remonte à près de 15 ans avec l'entrée du repas gastronomique des Français au patrimoine culturel immatériel de l'humanité de l'UNESCO. Pour conserver cet agrément et promouvoir la tradition culinaire française, la création d'un réseau des Cités de la gastronomie est exigée par l'UNESCO. Très vite, Christian Hervy, alors maire de Chevilly-Larue et fin gastronome, porte le projet d'une Cité de la gastronomie aux portes du MIN de Rungis. Véritable visionnaire, il réunit de nombreux partenaires autour de la table. Son énergie a permis de fédérer les villes de Chevilly-Larue, Orly, Rungis, Thiais et Paris, le Département du Val-de-Marne et la Région Île-de-France, qu'il réunit au sein d'un syndicat mixte. En 2017, après la disparition de Christian Hervy, Stéphanie Daumin, maire de Chevilly-Larue, prend son relais à la présidence du syndicat, y intégrant l'intercommunalité Grand-Orly Seine Bièvre et la Métropole du Grand Paris. Elle poursuit alors avec pugnacité le travail engagé, qu'elle mène jusqu'à la définition du projet et la signature du contrat de concession. L'essentiel des constructions se trouvant sur Rungis, elle a laissé la présidence à Bruno Marcillaud, maire de cette commune, en juin dernier pour lui laisser le pilotage des permis de construire. Les édiles chevillais ont depuis le début défendu un projet avec un fort ancrage local. « La Cité doit être accessible à tous et devenir un lieu de fierté pour notre territoire » souligne Michel Jolivet, conseiller municipal délégué à la Cité de la gastronomie. « Un lieu d'échanges et de convivialité dont les Chevillais pourront s'emparer avec des espaces de restauration adaptés à tous et une programmation culturelle, pédagogique et artistique intéressante et pour tous les publics. » [Hugo Derriennic](#)



Une réunion de travail pour anticiper l'arrivée du métro et sécuriser ses abords a rassemblé Stéphanie Daumin, la maire, les services de la commune, Stéphane Layani, président de la Semmaris, et ses équipes.



## Penser les abords du métro, c'est aussi les sécuriser

**En juin prochain, l'ouverture du prolongement de la ligne 14 du métro va révolutionner la vie des Franciliens et des Chevillais.**

Mais qui dit métro, dit aussi espaces autour de la station. Et pour que chacun s'y sente bien, il faut anticiper les usages et prévenir certains comportements. C'est à cela que la commune et la Semmaris (société de gestion du marché international de Rungis) travaillent concernant la station de métro « Chevilly-Larue – Marché international ».

Le 19 janvier dernier, à l'initiative de Stéphanie Daumin, maire de Chevilly-Larue, s'est tenue une réunion de travail partenarial avec Stéphane Layani, président du Marché international, et ses équipes. Au cœur de l'ordre du jour : la sécurisation des personnes et des biens aux abords de la station. L'essentiel du foncier relevant du Marché d'Intérêt National, la Semmaris mobilisera ses équipes de sécurité. Elle a par ailleurs accepté d'étendre à ce secteur son réseau de vidéoprotection, pensé et coordonné avec les différents acteurs du site (commune, Semmaris, Île-de-France Mobilités, État). Stéphanie Daumin et Stéphane Layani ont par ailleurs prévu de saisir le ministère de l'Intérieur pour solliciter la création d'une antenne de police nationale à cet endroit stratégique.

À l'issue de ce temps d'échange, chacun poursuit son travail d'étude dans l'optique d'une future rencontre avec les services de l'État et Île-de-France Mobilités.

[Magali Teixeira](#)

### DÉCHETS VÉGÉTAUX : EMPRUNTEZ GRATUITEMENT UN BROEUR

Le saviez-vous ? La période hivernale est idéale pour broyer les branches des végétaux. Le paillage vous permettra de protéger vos plantes en hiver, gardant leurs racines au chaud, et en été en préservant la fraîcheur. Le Territoire prête gratuitement des broyeurs portatifs. Le retrait et le dépôt du matériel se font du lundi au vendredi de 8h à 12h30 et de 13h30 à 17h, sur présentation d'une pièce d'identité, d'un justificatif de domicile et d'une attestation d'assurance. La durée du prêt est de 48 heures en semaine ou du vendredi jusqu'au lundi.

Infos et réservation **01 78 18 23 23**





## Piscine : une fermeture nécessaire avant une prochaine réouverture

Mauvaise nouvelle pour les adeptes du dos crawlé : la piscine municipale est fermée depuis les vacances de fin d'année. En effet, une mise aux normes du vide-sanitaire a permis de découvrir une fuite d'eau importante au niveau de cette galerie technique qui permet d'acheminer l'eau du grand bassin vers la zone de traitement. Des travaux pour refaire l'étanchéité du bassin étaient donc nécessaires. Le bassin a ainsi été vidé et les travaux devraient avoir lieu jusqu'à la fin du mois de février pour permettre une réouverture dans les plus brefs délais. Pendant la durée de la fermeture, les peintures et les carrelages au niveau des vestiaires et des douches vont être rénovés. Quant aux hublots du bassin et aux lampes subaquatiques, ils vont être remplacés. Les groupes scolaires qui bénéficient de cycles de natation vont pouvoir rattraper une grande partie des créneaux reportés. Pour le grand public disposant d'une carte annuelle, la durée de validité de celle-ci va être étendue en fonction de la fermeture de la piscine.



## Débloquer des dispositifs pour améliorer les conditions de vie

**Jean-Roch Cognet**, conseiller municipal délégué à l'Urbanisme et aux  
Commerces de proximité

Le quartier Sorbiers-Saussaie a été récemment classé Quartier prioritaire de la politique de la ville (QPV). C'est une bonne nouvelle pour répondre à des besoins spécifiques et débloquer des dispositifs pour améliorer les conditions de vie, lutter contre le décrochage scolaire, favoriser l'accès à l'emploi et réduire les inégalités. L'attractivité de ce quartier est un enjeu important pour la Municipalité. Récemment, la rue du Poitou a été mise en sens unique car elle était trop étroite et la circulation était complexe, notamment avec les travaux de la rue Paul Hochart en parallèle. L'objectif était aussi de maintenir l'offre de stationnement. Cette décision a toutefois impacté l'activité des commerces du secteur. Il est essentiel de continuer à soutenir ces commerces de proximité qui risquent de périliter sans clientèle. Quant au centre commercial de la rue du Poitou, qui nécessite un rafraîchissement, il va prochainement être rénové. Une étude a été engagée par le bailleur Valophis afin de réhabiliter cette zone. Les travaux consisteraient notamment à reconquérir les arcades et à agrandir les commerces pour améliorer l'attractivité et la tranquillité du site.



## MOTS D'AMOUR

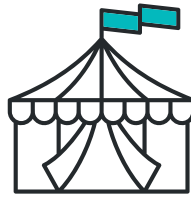
Amoureux depuis 26 ans ? Trois mois ? 24 heures ? Pourquoi ne pas profiter de la Saint-Valentin pour faire un clin d'œil à l'élu·e de votre cœur ? Pour cela, adressez votre message à la Ville de Chevilly-Larue sur Facebook ou via Instagram en message privé. Vous avez jusqu'au 11 février minuit (90 signes maximum, caractères et espaces compris). Les déclarations seront publiées sur les panneaux lumineux et les réseaux sociaux de la ville le 14 février.

Ecoutez votre cœur, nous en serons l'annonceur.

32

## PLACES VÉLO

INSTALLÉES AUX ABORDS DES ÉQUIPEMENTS DEPUIS 2022 GRÂCE À DES ARCEAUX ABRITÉS. 8 PLACES SUPPLÉMENTAIRES VONT BIENTÔT VOIR LE JOUR AVEC DES ÉQUIPEMENTS IMPLANTÉS DEVANT LA PISCINE ET AU PARC DES SPORTS, AUXQUELLES S'AJOUTENT UNE VINGTAINE D'ARCEAUX DE PROXIMITÉ AUX ABORDS DES COMMERCES, SQUARES ET ÉCOLES.



## École de cirque

Face aux difficultés pour trouver des éducateurs pour l'activité cirque, la Municipalité s'est pleinement investie sur le sujet. Des animateurs ont finalement été recrutés et les classes cirque et les ateliers parents/enfants ont été maintenus. La Municipalité et la Boîte à cirque continuent à œuvrer afin de trouver des solutions pour l'année prochaine.

## EN BREF

### BUDGET 2024 : QUESTIONNEZ-NOUS

Jeudi 29 février à 19h se tient le débat d'orientations budgétaires. Un moment clé de la vie de la commune au cours duquel les orientations en matière de services et d'investissements pour 2024 seront proposées. Les habitants sont invités à poser leurs questions avant le 27 février. Ils peuvent le faire via le formulaire dédié sur le site internet de la ville ou par mail à [endirect@ville-chevilly-larue.fr](mailto:endirect@ville-chevilly-larue.fr) ou au 01 45 60 18 29. Les questions seront posées aux élus qui y répondront lors de la séance du Conseil municipal. Cette séance sera diffusée sur la page Facebook de la ville.

### EN ROUTE VERS LES CHAMPIONNATS DU MONDE

Le duo Master de la section natation artistique de l'Élan, composé d'Apolline Loné, Lucie Donnadieu et Ariane Lafforgue, et entraîné par Thaïs Delmont, se prépare pour les championnats du monde ! Les nageuses représenteront fièrement les couleurs de Chevilly-Larue à Doha fin février et comptent sur les encouragements de chacun. Pour les soutenir, scannez le QR code ci-dessous.



© Philippe Stisi



### FAUX DÉMARCHAGE

Actuellement, les propriétaires sont démarchés pour des rénovations thermiques. Aucune entreprise n'a été missionnée par la ville à ce sujet. Soyez vigilants. Si vous avez le moindre doute, n'hésitez pas à contacter la mairie. Les agents d'accueil sont à votre écoute : 01 45 60 18 00. Ils sont en mesure de vous dire si des études ou des collectes sont en cours au sein de la ville.

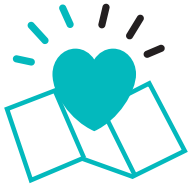
### RETRAITÉS EN ACTIVITÉ(S)

L'association UNRPA propose aux retraités et personnes âgées chevillaises des activités. Sorties culturelles, visites du patrimoine français, voyages... l'association propose d'ailleurs une croisière du 26 septembre au 3 octobre 2024. Tentés ? Venez à la rencontre de l'association tous les jeudis à partir de 14h au foyer Gabriel Chauvet (15 rue Dericbourg) ou par téléphone : 06 15 24 39 77.

Une balade citoyenne organisée le 7 octobre dernier a permis d'alimenter les réflexions pour valoriser le Cœur historique grâce à un travail collectif mené avec les Chevillais.



© Philippe Stisi



## De battre le Cœur historique a recommencé

**Chevilly-Larue, tout en prenant sa place dans la Métropole du Grand Paris, entend bien rester fidèle à l'esprit village qui la caractérise. La Municipalité travaille activement à écrire une nouvelle page du Cœur historique avec les Chevillais à travers une concertation publique qui devrait se poursuivre dans les prochains mois.**

Alors que la page des grands projets urbains – de la reconquête des abords de la RD7 à la réhabilitation du quartier Sorbiers-Saussaie, en passant par les travaux actuels autour du métro – se tourne peu à peu, l'acquisition récente d'une partie du domaine du monastère Saint-Michel par la Municipalité offre l'opportunité de se tourner vers un travail tout en délicatesse : renforcer le Cœur historique autour d'un parc qui va s'ouvrir à tous. « Après tous ces grands projets, nous nous attelons désormais à reconstruire du lien entre les quartiers et à préserver l'esprit village de Chevilly-Larue » affirme Jean-Roch Cognet, conseil-

ler municipal délégué à l'urbanisme. « L'idée est de rapprocher la mairie, le cœur administratif, de l'église et des commerces du centre-ville, pour reformer une place de village. Ainsi pourra se recréer une centralité autour des fonctions symboliques et économiques et entre Chevilly et Larue. »

### Le renouveau du Cœur historique

La mairie déménagera donc dans l'ancienne aile Est du domaine du monastère Saint-Michel au cœur d'un parc de 15 000 m<sup>2</sup>, véritable poumon vert ouvert aux habitants. La place de l'église deviendra donc aussi la place de la mairie, trouvant là son entrée magistrale et symbolique. Mais elle s'ouvrira aussi plus au sud vers le parvis du théâtre, qui deviendra ainsi le pendant plus vivant, plus festif, de la place du village. Le conservatoire de musique et de danse laissera en effet place nette pour aller s'installer dans un ancien hangar à réhabiliter au sein du domaine. Il accueillera aussi le studio d'enregistrement que l'Architecte des Bâtiments de France avait invalidé sur un autre site.

### Une démarche concertée

« Toute cette démarche de réhabilitation se construit au sein d'un comité consultatif ouvert aux Chevillais qui le souhaitent, dans la concertation » souligne Jean-Roch Cognet. « Les élus et la ville n'arrivent pas avec une idée préconçue et l'objectif est de travailler ensemble pour définir les besoins et imaginer les aménagements. » Un comité consultatif dédié, auquel chacun peut participer, a donc été constitué pour réfléchir à toutes les facettes du projet. Depuis un an et demi, les Chevillais prennent part à ce travail à travers des ateliers et des balades citoyennes. Une réflexion partagée destinée à définir les orientations du projet : futurs équipements publics, aménagement du parc, paysage urbain, cheminements, extension du centre historique, etc. Après un atelier organisé le 6 février, d'autres temps de concertation seront prévus dans les mois à venir.

Kevin Gouttegata

Pour s'inscrire au comité consultatif sur l'aménagement du Cœur historique : [citoyennete@ville-chevilly-larue.fr](mailto:citoyennete@ville-chevilly-larue.fr)



## Clos Saint-Michel/ rue Henri Cretté : la Municipalité continue d'agir

Après une première réunion organisée en novembre, la Municipalité concerta à nouveau les riverains du secteur du Clos Saint-Michel. L'objectif : faire le point sur les actions mises en place face aux nuisances occasionnées par l'activité commerciale et par les incivilités de certains.

Stationnement sauvage, présence de poubelles sur l'espace public, nuisances sonores à toute heure, les habitants de la rue Henri Cretté et du Clos Saint-Michel ont rapporté les difficultés rencontrées ces derniers mois. Consciente de la problématique et vigilante pour assurer la tranquillité des riverains, la Municipalité continue d'agir dans le dialogue pour trouver des solutions. Elle a notamment demandé à l'intercommunalité de renforcer les collectes des poubelles : un effort déjà constaté et salué. Une étude acoustique pour mesurer l'impact de l'activité du laboratoire de la boulangerie Maison Marquise a également été menée par Valophis Habitat. Celle-ci va être prochainement affinée afin de pouvoir protéger les habitants qui résident au-dessus du commerce. Pour résoudre les problématiques de stationnement et de circulation, plusieurs options sont étudiées. « La mise en place d'un système de vidéo-verbalisation pour faciliter le travail de la police municipale est notamment envisagée » annonce Patrick Blas, maire-adjoint délégué à la Sécurité et tranquillité publique. « Il s'agirait d'une première expérimentation pour notre commune afin de répondre à un besoin impérieux pour les riverains et de résorber un point névralgique. » Dans le même temps, la demande de mettre la rue Henri Cretté en sens unique a été refusée par l'équipe municipale de L'Hay-les-Roses. Les deux communes continuent tout de même de travailler de concert. La faisabilité d'aménager un terre-plein au milieu de la chaussée pour séparer les voies et dissuader les automobilistes de se garer en double file est notamment évaluée. [Hugo Derriennic](#)



La réouverture de l'Intermarché de la place Nelson Mandela est prévue avant l'été.



© Jenny Romeiro Dias

## Les commerces au cœur de la ville

Le début d'année apporte son lot de bonnes nouvelles pour les commerces autour de la place Nelson Mandela. Autant d'opportunités d'offrir un regain d'attractivité et de dynamisme pour le Cœur de ville.

L'enseigne Intermarché devrait rouvrir d'ici l'été et sera entièrement repensée, plus agréable et avec une offre commerciale davantage adaptée à tous les budgets. Une excellente nouvelle pour les riverains qui vont à nouveau pouvoir profiter de ce magasin de proximité. Et ce n'est pas la seule puisque la voie est ouverte pour la réouverture d'une brasserie en lieu et place du Bistro d'Oliv'. Après une procédure judiciaire, la commune, propriétaire des murs, a récupéré les locaux. Un appel d'offres va être lancé afin de trouver un nouveau gérant proposant des services de qualité, privilégiant une restauration traditionnelle. En parallèle et à proximité, la commune travaille à ce que les deux cellules commerciales encore vacantes soient réoccupées. Un commerce de bouche avec du service sur place s'est déjà montré intéressé et est en passe de signer le bail. Enfin, la commune travaille à valoriser les commerces en Cœur de ville ainsi que le parking par la réalisation d'une signalétique aux endroits stratégiques. Un projet destiné à améliorer la visibilité de tous les acteurs du secteur, à renforcer la dynamique commerciale et à répondre aux besoins des Chevillais. [Kevin Gouttegata](#)

### + UNE NOUVELLE BOUCHERIE RUE ÉDITH PIAF

La boucherie La Chevillaise a laissé place à un nouveau propriétaire. Située à deux pas de la place Nelson Mandela, rue Édith Piaf, La Ferme chevillaise a pris ses quartiers ces dernières semaines. Elle propose aux riverains et aux habitants des produits variés et de qualité en boucherie, rôtisserie, charcuterie

et mets orientaux. Il est également possible de passer commande par téléphone. Ce commerce en pleine implantation, destiné à maintenir l'offre du Cœur de ville, est ouvert tous les jours de 8h à 20h et le dimanche jusqu'à 19h30.

**15 rue Édith Piaf.**  
**Tél : 01 46 86 76 46**



## Nouveau conservatoire : changement de partition



Le hangar du monastère : l'écrin idéal pour accueillir le conservatoire.

**Le son des violons et des guitares ne résonnera plus de la même manière d'ici quelque temps.**

Le conservatoire municipal devrait en effet déménager dans les prochaines années pour investir le hangar du monastère Saint-Michel. Cela faisait quelque temps que la commune cherchait un nouveau lieu pour accueillir la structure et offrir de meilleures conditions de pratique à l'équipe pédagogique et à ses élèves. « Nous nous sommes rendu compte que le hangar disposait d'une grande superficie et d'espaces adaptés aux besoins et aux usages du conservatoire » précise Marie François, conseillère

municipale déléguée à la Culture et au patrimoine. « Une étude va désormais être menée pour aboutir à ce projet, en associant bien sûr l'équipe du conservatoire à la réflexion. » Le déménagement du conservatoire permettra de valoriser un site à forte valeur patrimoniale. Il s'intégrera dans un véritable centre culturel et administratif, au cœur du parc communal et en lien avec la future mairie. Son emplacement géographique central, à égale distance des différents quartiers, facilitera l'accès à la culture pour toutes et tous. D'autant qu'il devrait aussi accueillir un studio d'enregistrement.

## Quartier Bretagne : le stationnement réglementé se déploie



**Le stationnement réglementé continue de se déployer dans le quartier Bretagne.**

Après plusieurs phases de concertation avec les riverains, ce dispositif est mis en place en prévision de l'arrivée du métro pour éviter les possibles nuisances. Le marquage au sol, ralenti par le temps hivernal, est encore en cours d'aménagement. Toutes les places ne seront pas forcément

marquées mais des rappels sur la chaussée et des panneaux indiqueront le périmètre alloué. Pour les riverains, il est toujours possible de se munir des vignettes auprès de la police municipale (1 avenue du président Franklin Roosevelt). Pour les non-riverains, le stationnement entre 9h et 12h et 14h à 21h est limité à 2h avec disque obligatoire. Après une phase d'expérimentation et d'information de plusieurs mois, un bilan sera tiré à l'automne après l'arrivée du métro et l'application réelle du stationnement réglementé devrait alors entrer en vigueur.

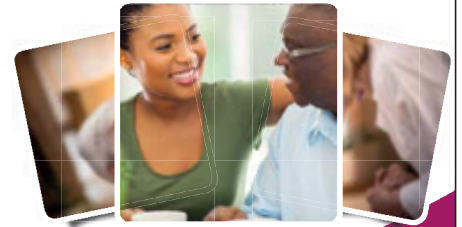


Stéphanie Daumin, la maire, et l'ensemble des élus municipaux ont présenté leurs vœux à la population et aux acteurs de la vie locale le 11 janvier dernier. La maire a profité de ces grandes retrouvailles pour revenir sur le contexte difficile au niveau national et international. « Les crimes terroristes en France, comme l'assassinat de Dominique Bernard, la continuation de la guerre en Ukraine, les atrocités commises le 7 octobre en Israël rappelant les pires moments de l'Histoire, et depuis 3 mois, les bombardements continus de civils à Gaza au mépris du droit international, toutes ces horreurs nous transpercent le cœur, nous qui sommes épris de volonté de Paix, de justice et d'amitié entre les peuples. » a-t-elle affirmé avec force avant d'évoquer l'année 2024 marquée par l'arrivée du métro à Chevilly-Larue. « Au mois de juin prochain, nous nous retrouverons à seulement 15 minutes de Châtelet et à 3 minutes de l'aéroport d'Orly. Imaginons combien ce métro va changer notre quotidien et renforcer notre accès à l'emploi, à la formation, à la culture ou tout simplement aux loisirs. » Avancée de la Cité de la gastronomie, concertation autour du Cœur historique, organisation de la 3<sup>e</sup> édition du festival Le Grand Dire, déploiement d'un projet sportif ambitieux à l'approche des Jeux de Paris, l'année 2024 s'annonce riche pour les Chevillais et l'équipe municipale.



# ZEN AVEC NOUS

LA TRANQUILLITÉ DE VOS SERVICES AVEC NOUS



## C'EST POUR VOUS LA SOLUTION LA PLUS PRATIQUE VOIRE TRANQUILLISANTE

Notre concept, est de vous accompagner dans les actes de la vie quotidiennes en mettant en place une intervenante de référence et qualifiée.

Nos tarifs horaires sont entre 23,50€ TTC et 28€ TTC

Intervention dans tout le VAL DE MARNE

Pour toute demande d'information ou de souscription,  
Merci de bien vouloir nous contacter aux coordonnées suivantes :

Tél. du bureau & astreinte :

09-82-67-32-32 • 06.50.37.74.03

Mail du service : [zenavecnous.secretariat@gmail.com](mailto:zenavecnous.secretariat@gmail.com)

Responsable d'agence : Mme Guillaume

Responsable de secteur MME ATZENI : Joignable au 06.95.52.60.13

## INTERVENTION SOUS 48H

### MAIN DANS LA MAIN

NOUS VOUS ASSURONS UN SERVICE DE QUALITE

### NOUS VOUS ACCOMPAGNONS DANS VOTRE DEMANDE D'AIDE Allocation

Personnes Agées OU Prestation  
Compensatrice du Handicap  
Service agréé par le conseil  
départemental  
du val de Marne - RDV Devis  
Gratuit

Nos horaires : Lundi au Vendredi de 8h30 à 18h30  
Permanence les week-end via notre ligne téléphonique



## Espaces publicitaires

dans les supports municipaux  
de CHEVILLY-LARUE

**Vous souhaitez paraître dans  
Le Journal Municipal**

Contact : M. Thierry COHEN :

06 25 23 65 66

[studioparis@micro5.fr](mailto:studioparis@micro5.fr)

# aertoit®

COUVERTURE

## L'HAY LES ROSES

### 01 46 63 99 59

Entretien •  
Etanchéité •  
Isolation •  
Charpente •

[www.aertoit.fr](http://www.aertoit.fr)



# LE DOSSIER

## Préserver notre bien commun

**La régie publique de l'eau Eau Seine & Bièvre déploie ses services depuis le 1<sup>er</sup> janvier 2024. Elle a désormais la charge, avec une régie-sœur, de l'exploitation du réseau de distribution d'eau potable desservant Chevilly-Larue et 12 autres communes. Grâce à cette gestion publique d'une ressource ô combien essentielle, l'objectif est désormais de maîtriser les coûts et d'appliquer une tarification juste dans une logique de transparence et de gouvernance démocratique.**

Hugo Derriennic

Dans les locaux de la régie publique de l'eau, qui a pris ses quartiers sur la base logistique d'Orlytech à Paray-Vieille-Poste, l'effervescence se fait ressentir. Les équipes, pas encore complètement constituées, sont déjà à pied d'œuvre pour assurer le service de distribution de l'eau. Du côté du centre d'appel, les agents répondent en direct aux interrogations formulées par les abonnés. « *Dès le 1<sup>er</sup> jour, et même avant le début de l'année 2024, nous avons repris ce lien avec les abonnés* » précise Quentin Deffontaines, directeur de la régie Eau Seine & Bièvre. « *Grâce à notre service Relations abonnés et facturation, nous jouons le rôle d'interface avec les citoyens pour apporter de la proximité et de la transparence.* » Dans le même temps, la régie dispose d'une mission d'envergure : gérer l'exploitation du réseau. Les travaux de renouvellement des canalisations et de déconnexion physique avec le réseau du Sedif (syndicat des eaux d'Île-de-France et ancien acteur en charge de la gestion du réseau d'eau potable) ont déjà démarré. Des opérations qui permettent ainsi d'entretenir un réseau vétuste et d'éviter les fuites d'eau

tout en prévoyant une séparation des deux réseaux. Ce programme de travaux ambitieux a déjà démarré avec des chantiers au Kremlin-Bicêtre, à Fresnes et à Arcueil.

### Une eau au juste prix

La régie publique de l'eau est également chargée de la facturation de l'eau potable. Face à l'inflation, elle joue déjà un rôle de bouclier et protège tous les Chevillais. Les tarifs ont été maîtrisés en 2023 et l'eau de la régie coûte déjà moins cher que celle du Sedif. La réflexion va désormais se poursuivre dans les prochains mois afin d'appliquer une refonte plus juste et équitable de la grille tarifaire. Concrètement, il s'agirait de favoriser les petits consommateurs et de s'inscrire dans une logique d'accompagnement social, tout en incitant les foyers et les entreprises à réduire leur consommation d'eau. La maîtrise des coûts au bénéfice des abonnés est un enjeu majeur. Un point de départ à l'origine de la création de la régie publique de l'eau. Depuis 1923, le service public de l'eau était géré par le Sedif, regroupant 151 communes de la région parisienne,





→ mais délégué à la société Veolia (autrefois nommée Compagnie générale des eaux). Cette multinationale jouit d'un quasi-monopole, appliquant à l'eau une logique de rentabilité et de profit. C'est pour privilégier l'intérêt de tous, et préserver l'accès à ce bien commun, que Chevilly-Larue et 8 autres communes ont profité de la loi NOTRe, attribuant la gestion de l'eau à l'intercommunalité, pour faire part de leur souhait de quitter le Sedif.

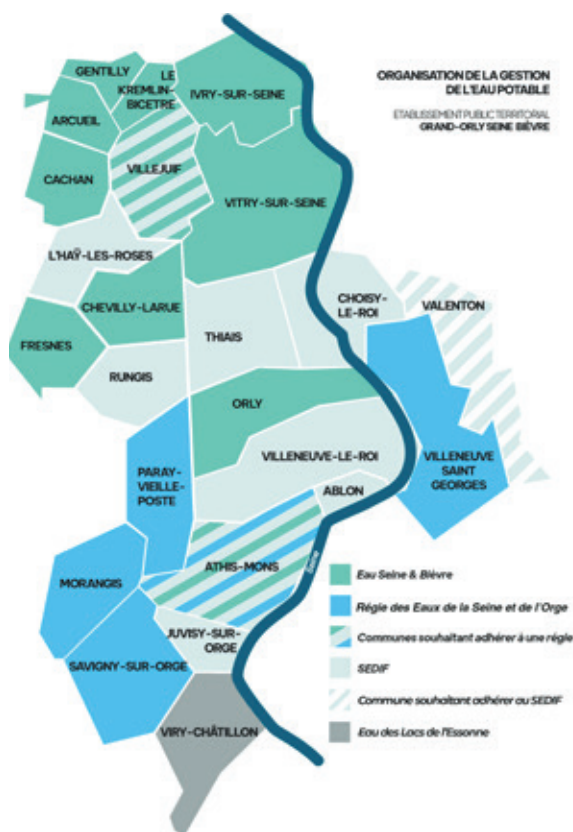
### L'aboutissement d'une longue histoire

Soucieuses d'associer la population à cette décision stratégique qui engage chacun d'entre nous, les collectivités ont organisé une votation citoyenne en septembre 2021. À la question « êtes-vous favorable à la création d'une régie publique de distribution de l'eau dans votre commune ? », les habitants ont répondu « oui » à une très grande majorité. Une adhésion qui a entraîné la sortie des 9 villes du Sedif. Elles ont été imitées par Villeneuve-Saint-Georges et 3 communes de l'Essonne qui ont créé une régie-sœur, nommée Eaux de la Seine et de l'Orge, avec laquelle les moyens techniques et humains sont mutualisés. En parallèle, d'après négociations ont été menées avec le Sedif. Il a fallu s'accorder sur le partage du patrimoine et des canalisations, ainsi que sur les tarifs d'achat

de l'eau en gros. En effet, la régie se fournit toujours en eau auprès du Sedif, qui dispose d'une usine de production à Choisy-le-Roi. Toutefois, elle étudie la possibilité de diversifier les sources d'apport, notamment via la régie Eau de Paris.

### Un projet démocratique et citoyen

La création de la régie Eau Seine & Bièvre est le fruit d'une consultation auprès des habitants. Ce sont également eux qui ont fait le choix du nom de la régie après une autre votation organisée au printemps 2023. La démocratie et la transparence sont au cœur même de la régie et de son organisation. Son conseil d'administration est composé d'élus municipaux représentant toutes les collectivités (Stéphanie Daumin et Sylvain Mailler pour Chevilly-Larue). Siègent également deux représentants du personnel et du monde associatif (association de consommateurs CLCV et Coordination Eau Île-de-France). Pour renforcer le rôle des habitants dans la gestion de la régie, un comité citoyen va voir le jour. Il devrait à terme intégrer le conseil d'administration pour représenter les intérêts des abonnés et être associé au travail de refonte de la grille tarifaire. Un dispositif qui vise à faire des citoyens des acteurs à part entière de ce projet de société aux multiples enjeux, pour aujourd'hui comme pour demain.



## La régie publique de l'eau : une aventure transpartisane

La régie publique de l'eau Eau Seine & Bièvre réunit neuf collectivités : Arcueil, Cachan, Chevilly-Larue, Fresnes, Gentilly, Ivry-sur-Seine, Le Kremlin-Bicêtre, Orly et Vitry-sur-Seine. En parallèle, quatre autres communes (Morangis, Paray-Vieille-Poste, Savigny-sur-Orge et Villeneuve-Saint-Georges) se sont associées pour créer la régie des Eaux de la Seine et de l'Orge. Les deux régies ont choisi de mutualiser leurs moyens humains et techniques. Une aventure collaborative et transpartisane qui illustre la pertinence et l'attractivité d'un tel projet. Autre preuve : les communes d'Athis-Mons et de Villejuif ont fait part de leur souhait de quitter le Sedif et de rejoindre la régie. Ce modèle a déjà séduit des communes de tous bords politiques et de toutes tailles dans l'hexagone. Paris, Lyon, Nice, Rennes, Grigny ou Viry-Châtillon figurent parmi les principaux exemples, avec à chaque fois de réels bénéfices pour les habitants.



## EN ACTION

### Des équipes déjà mobilisées

Une quarantaine d'agents composent déjà les effectifs de la régie publique de l'eau. Depuis plusieurs semaines, ils accueillent l'ensemble des abonnés qui se rendent sur le site d'Orlytech pour répondre à leurs questionnements. Plusieurs milliers de demandes envoyées par courriers, mails et appels téléphoniques sont traitées par l'équipe chargée de la relation aux abonnés. Un espace client numérique sera prochainement disponible pour suivre sa consommation d'eau. Les Chevillais recevront leur première facture de la régie en juin 2024. Les factures seront envoyées tous les semestres et seront calculées à partir de la consommation réelle. Quant aux équipes techniques, elles sont mobilisées depuis le mois de janvier, particulièrement en raison du froid. Les interventions sur le réseau se multiplient pour éviter les fuites. Une vingtaine de véhicules leur permettent de couvrir l'ensemble du territoire et les plus gros chantiers, qui nécessitent notamment des travaux de terrassement, sont réalisés avec l'aide de prestataires.

**Orlytech : 1 rue Maryse Bastié  
à Paray-Vieille-Poste. 018 036 91 94**

## La régie publique Eau Seine & Bièvre en chiffres

# 470 km

**LE RÉSEAU DE CANALISATIONS**  
GÉRÉ PAR LA RÉGIE À L'ÉCHELLE DES 9 COMMUNES

# 70

**LE NOMBRE D'AGENTS**  
QUI TRAVAILLERONT À TERME AU SEIN DE LA RÉGIE

# 13 M €

**LE BUDGET**  
ALLOUÉ AUX TRAVAUX DE RENOUVELLEMENT DU RÉSEAU POUR L'ANNÉE 2024

# 330 000

**LE NOMBRE D'HABITANTS**  
DESSERVIS PAR LA RÉGIE EAU SEINE & BIÈVRE



### Quentin Deffontaines

directeur de la régie Eau Seine & Bièvre

## Les premières factures arriveront en juin prochain

“ La régie publique de l'eau est désormais chargée de la facturation. Les premières factures vont être échelonnées sur les différentes communes et les Chevillais vont les recevoir en juin prochain. Pour les particuliers, la facturation sera envoyée chaque semestre sur la base de la consommation réelle. Chaque abonné a toujours la possibilité de privilégier un paiement mensualisé. À terme, une refonte de la grille tarifaire va être engagée en lien avec le comité citoyen. L'objectif est ainsi de concerter sur cette question qui touche tout le monde et d'appliquer une tarification environnementale et sociale avec un barème qui encourage à réduire la consommation. Nous distribuons aussi des kits de réduction de consommation avec des mousseurs auprès du CCAS pour aider les ménages à limiter le débit des robinets. ”



## Questions à

**Sylvain Mailler**, Conseiller municipal missionné à la Gestion de l'eau

### Que représente le déploiement de la régie publique de l'eau ?

La création de la régie publique de l'eau est l'aboutissement d'un travail engagé depuis plusieurs années. De nombreuses études ont été menées pour déterminer si un tel projet était réalisable et nous avons aussi attendu le résultat d'une votation citoyenne pour savoir si cette évolution était souhaitée par le plus grand nombre. Une telle décision nous engage sur la durée et n'a de sens que si elle rencontre l'adhésion et est largement partagée. Il a aussi fallu négocier les termes de la séparation avec le Sedif. Ces discussions ont permis d'obtenir des avancées et de pouvoir mettre en place une tarification juste, d'investir pour le remplacement des canalisations anciennes et dans l'entretien du réseau à long terme pour limiter les risques de fuites. Tout cela en garantissant l'autonomie financière de la régie.

### Quels enjeux expliquent la création de la régie ?

La régie a vocation à sortir l'eau, bien commun universel, de la sphère financière. Contrairement aux multinationales qui œuvrent dans le secteur de l'eau, telles Veolia ou Suez, et versent chaque année des dividendes colossaux à leurs actionnaires, nous faisons le choix d'agir au bénéfice des usagers. Chaque euro perçu par la régie sera réinjecté pour optimiser le service de l'eau. La gestion du Sedif et de Veolia inquiète également sur le plan économique et environnemental. Ces acteurs portent un projet d'osmose inverse basse pression : une technologie coûteuse et peu vertueuse destinée à rendre l'eau plus pure. Les investissements consentis pourraient alors fortement augmenter la facture des abonnés du Sedif. De plus, cette technologie est énergivore et rejette de la pollution dans les cours d'eau. Un non-sens environnemental !

# Osmose inverse basse pression : source d'inquiétudes

Parmi les raisons qui ont poussé les communes à quitter le Sedif, il en est une particulièrement significative. Le syndicat intercommunal projette de longue date de mettre en place un procédé de filtration : l'osmose inverse basse pression. Cette technique consiste à forcer le passage de l'eau à travers une membrane aux pores minuscules à très haute pression afin de rendre l'eau plus pure et donc plus potable. Mais le procédé suscite pour le moins la controverse, en premier lieu pour des motifs économiques. Le déploiement de l'osmose inverse requiert des investissements massifs, chiffrés à près d'un milliard d'euros. Un coût pharaonique qui sera fatalement répercuté sur les factures des usagers. La sortie du Sedif l'an dernier a déjà permis de protéger financièrement les Chevillais sur leur facture de 2023. En effet, les tarifs ont été maîtrisés avec un prix de 1,45€/m<sup>3</sup> (contre 1,54€/m<sup>3</sup> pour le Sedif). Cette technique se montre également très énergivore et peu vertueuse sur le plan environnemental. Elle nécessite le rejet dans les cours d'eau d'un concentrat contenant des micropolluants. Un rejet loin d'être anodin qui représenterait 50 000 m<sup>3</sup> par jour, soit l'équivalent de 50 piscines olympiques. L'investissement prévu par le Sedif semble lourd de conséquences et peu pertinent. L'eau produite en Île-de-France est soumise à des contrôles très réguliers, notamment de la part de l'ARS. Son dernier rapport souligne d'ailleurs qu'elle est « conforme aux exigences de qualité en vigueur pour l'ensemble des paramètres mesurés. » De quoi remettre en cause un projet qui n'a pas fini de faire des vagues.



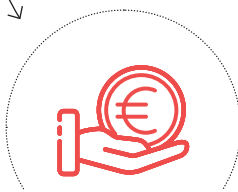




# Lutte contre les inondations

La question de l'eau ne concerne pas que l'eau potable, mais bel et bien aussi l'évacuation des eaux usées et des eaux de pluie. La ville de Chevilly-Larue, située sur un plateau et donc bien éloignée des cours d'eau, a toujours été sujette à des inondations du fait notamment de la faible profondeur de sa nappe phréatique. C'est pour lutter contre ce phénomène que deux bassins de rétention ont été réalisés, l'un promenade Maurice Chevalier et l'autre, sur le terrain du monastère des sœurs de la Charité. Ces aménagements ont amélioré la situation dans la plupart des quartiers de la ville, mais le sud du quartier Bretagne reste particulièrement vulnérable. En attendant la réalisation d'un nouveau bassin de rétention départemental chargé de recueillir les eaux de pluie, la Municipalité et l'Intercommunalité travaillent une stratégie pour protéger les riverains de la rue Petit Le Roy de cette vulnérabilité, due aux épisodes pluvieux de plus en plus fréquents et volumineux. Un plan d'ensemble qui repose sur plusieurs leviers : le déploiement de récupérateurs d'eau de pluie à la parcelle chez l'habitant, le soutien financier et technique des parcelles qui sont mal reliées au réseau, et la mise progressive en réseau séparatif des rues adjacentes qui ne le sont pas encore. Des précisions sur ce sujet seront apportées dans les prochains mois.

## LES ATOUTS DE LA RÉGIE PUBLIQUE DE L'EAU



### DISPOSITIF S'EAULIDAIRE

En cas de difficultés financières, le mécanisme d'aide au paiement des factures d'eau a été renforcé. Le dispositif S'eaulidaire, accessible via le CCAS, a vu son enveloppe doublée et les démarches simplifiées. Les locataires, même ceux qui ne sont pas directement abonnés, peuvent aussi en bénéficier après un rapprochement auprès du bailleur et des syndicats. Tout un programme pour soutenir les ménages dans le contexte inflationniste.

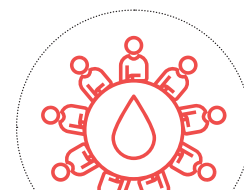
**CCAS : 88 avenue du Général de Gaulle**

**01 45 60 18 91**



### UN ENTRETIEN RÉGULIER DES CANALISATIONS

L'entretien régulier, accompagné par un plan de rénovation important, des canalisations d'eau potable figure dans le cahier des charges de la régie. Ses équipes sont mobilisées au quotidien pour agir sur le réseau et réparer les fuites constatées. Les investissements en la matière ont été augmentés de 30%. Un engagement fort pour préserver la ressource et éviter une perte d'eau inutile.



### LE COMITÉ CITOYEN : UN ENJEU DE TRANSPARENCE

La régie publique de l'eau a vocation à rendre la gestion de l'eau plus démocratique et transparente. Alors que les habitants ont été associés à plusieurs reprises dans la réalisation du projet, la constitution d'un comité citoyen va renforcer ce processus. Les participants auront notamment un rôle représentatif au sein du Conseil d'administration et participeront aux grandes orientations prises par la régie, notamment sur la question tarifaire.



## Immortal combat

Pour cette première édition de la Nuit des arts martiaux, samedi 20 janvier, le public fut ravi et conquis. De l'aïkido au taekwondo en passant par le karaté, le judo et la boxe thaï, les démonstrations ont fait briller les combattants et suscité des vocations. L'occasion de découvrir toutes ces disciplines où technique et respect sont de rigueur.

C L I N D ' E I L



## Fresque en relief

C'est au centre de loisirs Pablo Neruda que les enfants sont en train de réaliser une très grande fresque de Frida Kahlo. Elle ne sera dévoilée qu'à l'inauguration du groupe scolaire qui portera son nom. Ce portrait en relief de l'artiste mexicaine sera plein de couleurs, de vie et d'émotions. Un bel hommage que nous avons hâte de découvrir.

## La danse nous lie

Samedi 20 janvier, à la médiathèque Boris Vian, la danse était au programme de la Nuit de la lecture. Parce qu'une chorégraphie raconte une histoire et qu'une danse invite à la poésie, petits et grands ont voyagé dans l'imaginaire en regardant se mouvoir les artistes. Le public est entré dans la danse et ce n'est pas qu'une expression.



## La fève du vendredi soir

Parmi les traditions du mois de janvier figure la galette des rois. Comme ici à la Ferme du Saut du Loup, les participants ont célébré la nouvelle année en partageant cette recette gourmande. Amateurs de frangipane ou adeptes de la brioche des rois, tous ont vécu le suspens de la fève ! Ce soir-là, il y eut plus d'un roi et plus d'une reine, mais surtout le plaisir de se retrouver.

# PAROLE D'ACTEURS



## Le fil d'une vie

**Sylvie Herry,**  
Chevillaise,  
créatrice et auto-  
entrepreneuse  
dans le domaine  
du crochet

### Parcours

— 1962

Naissance de Sylvie au Mans. Elle grandit avec ses deux sœurs, toutes trois élevées par un père plombier-chauffagiste et une mère employée à la SNCF.

— 1975

Découverte du crochet qui deviendra vite une passion.

— 1983

Arrivée à Paris pour le travail comme assistante de direction dans différentes sociétés successives.

— 1998

Installation à Chevilly-Larue avec son mari. Naissance de leur premier enfant et mariage cette même année qui restera dans la mémoire du couple, non sans humour, comme celle « de tous les dangers ».

— 2023

Création de sa société Sherry Créations spécialisée dans la pratique du crochet.

**Il faut bien du courage pour, à 60 ans, tenter une nouvelle aventure professionnelle et se lancer dans l'entrepreneuriat. Sylvie Herry n'en manque certainement pas. Cette Chevillaise, installée dans le quartier Sorbiers-Saussaie depuis plus de 25 ans, a décidé de se consacrer à sa passion du crochet en développant la société Sherry Créations.**

À travers sa « petite entreprise » comme elle aime à l'appeler, elle propose une gamme d'articles, entièrement faits main, qu'elle réalise dans son atelier familial improvisé. Vêtements, accessoires, éponges lavables, objets déco, sacs, doudous, boucles d'oreilles, ses créations s'inscrivent dans une démarche d'artisanat et de développement durable. Autant de produits de

qualité qu'elle a pu exposer et vendre à l'occasion du Village de Noël en décembre dernier. Sylvie peut aussi s'adapter aux envies et aux besoins de chacun, effectuer des travaux à la demande et sur mesure en personnalisant des articles uniques. Soucieuse de transmettre cet art et son savoir-faire, elle propose également des séances d'enseignement du crochet sous forme d'ateliers d'initiation ou de cours particuliers.

### Une activité familiale

Ce projet, Sylvie l'a mûri durant de nombreuses années. Assistante de direction tout au long de sa carrière professionnelle, elle a finalement sauté le pas avec l'aide de ses proches. « Pour créer une société, même sous forme de micro-en-



→ reprise, les démarches sont lourdes et j'ai pu bénéficier d'un fort soutien de mon entourage familial » témoigne-t-elle. « Tout le monde y a mis du sien : c'est mon fils qui m'a accompagnée pour créer le site internet, ma fille me conseille sur les tendances actuelles et mon mari m'aide à gérer les réseaux sociaux. Toute cette aventure a aussi permis de consolider les liens et de féliciter la famille. » Une famille unie qui a trouvé à Chevilly-Larue le cocon idéal. Sylvie et son mari Pascal s'y sont installés en 1998 et ne l'ont plus jamais quitté. Ils y ont élevé Emma et Octave, deux enfants qui ont trouvé dans la commune le terreau de leur épanouissement. Entre les cours de violoncelle et de piano au conservatoire, l'activité cirque et les séances de foot avec l'Élan, les semaines étaient bien rythmées. Et la culture est un élément important pour Sylvie qui apprécie de fréquenter le théâtre André Malraux et la médiathèque et s'adonne régulièrement à des visites de Paris, « la plus belle ville du monde ». Inscrite à la Retraite sportive, elle s'intéresse de près à la vie locale et s'investit dès qu'elle le peut. Mais la passion du crochet est avant tout celle qui rythme sa vie et qui a dicté ses choix.

« **« Les activités manuelles font office d'anti-stress »** »

### Passion crochet

Cette passion, Sylvie l'a découverte à l'adolescence grâce à une copine d'école. Cette dernière lui fait découvrir les points de base et les rudiments de ce travail manuel. Un enseignement qu'elle approfondit en continuant à apprendre et à progresser. Très jeune, elle fabrique déjà des articles qu'elle offre à ses proches, ou qu'elle vend pour se faire un peu d'argent de poche. Sa décision est prise : elle en fera son métier. Malheureusement, un conseiller « d'orientation » l'en dissuade mais Sylvie continuera toujours à en faire, dès qu'elle en a l'occasion. « Les activités manuelles font office d'anti-stress et d'antidépresseur » assure-t-elle. « C'est une source de satisfaction de voir ce qu'on peut faire de ses mains à partir d'un simple bout de fil. » Un travail qui requiert patience et méticulosité et qui fait écho aux impératifs écologiques grâce à des articles inusables, réutilisables et fabriqués localement. Pour Sylvie, comme pour bien d'autres, essayer le crochet c'est l'adopter ! Et pourquoi pas vous ?

Hugo Derriennic

Retrouvez les articles de Sylvie Herry sur [sherrycreations.com](https://sherrycreations.com) ou sur [instagram](https://www.instagram.com/sherry_creations) ([sherry\\_creations](https://www.instagram.com/sherry_creations))

## Une jeune élue qui file droit au but

### Sadio Doucouré

maire enfant élue en décembre dernier pour un mandat d'un an, élève en 6<sup>e</sup> au collège Jean Moulin

**Du haut de ses 11 ans, Sadio alterne entre une relative timidité face aux questions et une étonnante maturité. La jeune collégienne s'exprime avec aisance et vivacité.**

Des qualités qui lui ont sûrement permis d'être élue maire enfant par le Conseil municipal d'enfants (CME). « C'est une grande responsabilité de représenter les enfants de Chevilly-Larue » témoigne-t-elle, remerciant par là même les élus du CME pour leur confiance et les bénévoles pour leur travail et leur accompagnement dans les projets. « Devenir maire enfant, c'est l'occasion d'agir pour ceux qui en ont besoin » développe-t-elle. « J'aimerais bien organiser un atelier cuisine pour les personnes sans-abri et une fête pour les enfants orphelins. L'an dernier, j'ai participé à la collecte solidaire du service Jeunesse et ça m'a permis de prendre conscience de l'importance d'aider les autres. » Bien dans ses baskets, Sadio est désormais reconnue comme la « maire enfant » par les élèves du collège. La jeune fille s'épanouit pleinement dans sa scolarité et multiplie les activités. Elle qui apprécie « danser partout » est aussi une éminente footballeuse qui enchaîne les buts avec son club de Villejuif. Une passion partagée en famille pour soutenir le Mali, et plus particulièrement avec son frère Samba, qui lui a fait répéter ses gammes en bas de leur immeuble, rue du Rouergue. « Plus tard, je veux devenir footballeuse ou vétérinaire. » Une seule chose est sûre, Sadio est promise à un brillant avenir ! Hugo Derriennic



# DANS LES COULISSES

## Au cœur du chantier de l'école Frida Khalo et du gymnase Clarisse Agbégénéou

Mardi 16 janvier, 9h30. C'est un beau soleil et un ciel d'hiver qui nous accompagnent sur le chantier de l'école Frida Khalo (et du gymnase Clarisse Agbégénéou), dont l'ouverture est prévue en septembre prochain. En attendant les élèves, les sportifs et les équipes de professionnels qui feront vivre ces nouveaux équipements, c'est dans les coulisses de ce chantier d'envergure que nous vous invitons. Découverte !

Reportage de Magali Teixeira, photographies de Jenny Romeiro Dias



### UNE ENTRÉE COMMUNE

C'est par ce porche, qui sera commun à toutes les structures du site, que parents, enfants mais aussi sportifs en dehors du temps scolaire, feront leur entrée. Tout droit, direction l'école élémentaire. Vers la droite, c'est l'école maternelle qui prend forme. Les escaliers, quant à eux, nous mènent au gymnase.

Les arbres existants sur la parcelle ont été protégés et conservés afin de les intégrer au projet. Un projet tout juste récompensé par le niveau or de la démarche Bâtiments durables franciliens qui évalue et accompagne les projets de construction durable depuis la conception, pendant le chantier et deux ans après la livraison.



le



## UNE OSSATURE BOIS

L'ensemble de l'équipement possède une ossature bois, que ce soit au niveau de la charpente ou des murs, comme on peut le voir au niveau du gymnase. La charpente est entièrement assemblée sur site. Les murs à ossature bois sont préfabriqués dans les ateliers du fournisseur basé à Valenton, afin d'optimiser la qualité constructive, maîtriser les impacts environnementaux liés au transport et réduire au maximum les nuisances sonores causées aux riverains. Un chauffage au sol sera installé dans le plancher.



## DES SALLES DE CLASSE OUVERTES SUR L'EXTÉRIEUR

Les élèves seront accueillis dans des classes de 60m<sup>2</sup> disposant chacune d'une ouverture sur l'extérieur, soit sur la cour au rez-de-chaussée, soit sur une coursive offrant des espaces pédagogiques au premier étage. Baignées de lumière par des grandes baies vitrées, les classes, tout comme l'ensemble du bâtiment, bénéficieront d'une ventilation naturelle assurée par des cheminées à vent. Des détecteurs de CO<sub>2</sub> seront installés dans chaque classe. Dans les réfectoires, un système innovant permettra d'assainir l'air et de rafraîchir sans utiliser une climatisation classique.

## DES MATÉRIAUX DURABLES ET LOCAUX

Le choix des matériaux (bois, brique, laine de bois...), la construction, les ventilations et le chauffage ont été pensés pour que cet équipement soit un bâtiment à faible niveau de consommation thermique (64 kWh/m<sup>2</sup> par an, soit près de 50% de consommation énergétique en moins par rapport à un projet conventionnel). Les façades mêlent un bardage bois, avec un traitement adapté pour conserver une belle esthétique dans le temps, et un parement en briques qui apporte luminosité et texture à la surface. À noter : la majorité des fournisseurs de matériaux sont localisés en Île-de-France !

# DANS MON QUARTIER

## rue Jacques Brel



« Chevilly-Larue est une ville avec un fort dynamisme culturel. Pas besoin d'aller ailleurs pour s'enrichir intellectuellement ». Cédric Soucaille, Chevillais de 38 ans, originaire du quartier Sorbiers-Saussaie, nous fait découvrir la commune où il a grandi et s'est épanoui. De la ludothèque à la librairie, en passant par le parc Petit Le Roy, suivons notre guide dans l'exploration de « son Chevilly-Larue ».

Reportage d'El hadji Coly, photographies d'Alex Bonnemaïson



### NOTRE GUIDE

#### Cédric Soucaille

Il se définit comme « un enfant de Chevilly-Larue » et il en est fier ! Ce père de famille aime à redécouvrir avec ses enfants les lieux qui ont bercé sa jeunesse. Cédric Soucaille profite pleinement de la ville et fréquente activement ses équipements et ses commerces. Pour la petite histoire, cet habitant de la rue Jacques Brel a tenu à revenir à Chevilly-Larue en 2021 après en être parti quelques années. Chevillais un jour, Chevillais toujours !



#### LE PLAISIR DU JEU

Inaugurée en 2014, la ludothèque est un lieu où les jeunes âgés de 3 à 11 ans, ainsi que leurs parents, peuvent venir jouer en famille et découvrir de nouveaux jeux gratuitement. « C'est un endroit merveilleux ! Il y a toutes sortes de jeux de société et de Lego. L'aspect convivial de la structure donne très envie de jouer. Je venais souvent avec mes grands-parents et mon frère l'après-midi. Notre rituel ? Jouer au domino. Ces derniers temps j'y vais une fois toutes les trois semaines avec mes deux enfants, Sacha, 9 ans, et le petit dernier Raphaël, 3 mois, pour qu'ils puissent s'imprégner des lieux » témoigne-t-il.

Ludothèque Pauline Kergomard (1 rue Outrequin, 01 56 30 75 80)

**Vous aussi, faites-nous découvrir votre Chevilly-Larue.**  
Contactez-nous à [redaction@ville-chevilly-larue.fr](mailto:redaction@ville-chevilly-larue.fr)





### DES PARCS À PROXIMITÉ

« J'habite à quelques pas du parc Petit Le Roy et je l'aime beaucoup. Je m'y rends pour faire du vélo, de la marche ou pour utiliser l'aire de street workout où je pratique pompes, tractions et boxe. Il y a également un petit terrain de football où j'aime jouer avec mon fils. Enfant, je profitais de la fête de la ville fin juin. C'est un événement rassembleur qui comprend de nombreuses animations avec le fameux carnaval et le feu d'artifice. »  
De beaux souvenirs que Cédric partage aujourd'hui avec ses enfants.

**Parcs communal et départemental  
(rue Petit Le Roy)**

### LE GOÛT DE LA LECTURE À PARTAGER

Cédric nous emmène ensuite du côté du Cœur de ville où il ne manque jamais une occasion d'ouvrir la porte de la librairie du Plateau pour parcourir ses rayons. « J'ai toujours ressenti le besoin d'avoir des livres à côté de chez moi. J'aime bien tout ce qui tourne autour de la géographie, du voyage et de l'histoire. Mon dernier livre acheté était le Guide du routard et pour mon fils, les premiers tomes d'Harry Potter. » Conseillé par Christine Desmares, la libraire, et son apprenti Anaïs, Cédric peut ainsi vivre sa passion de la lecture et la transmettre. Un partage autour du livre qu'il souhaiterait développer en travaillant avec des enfants rencontrant des difficultés scolaires.

**La librairie du Plateau (13 place Nelson Mandela, 01 41 73 79 09)**



# E X P R E S S I O N S



**Marie François,**  
conseillère  
municipale, élue du  
groupe Communistes  
et partenaires

## Le corps des femmes n'est pas un outil au service du président de la République

La récente conférence de presse du président Macron a pris des airs de science-fiction dans lequel le corps des femmes ne serait qu'un outil au service de la démographie, une machine reproductrice. Cette formule de « réarmement démographique » est totalement déconnectée des véritables questions que pose

cette baisse de la natalité : une infertilité grandissante dans un pays incapable de stopper l'utilisation des pesticides (perturbateurs endocriniens), continuant de démanteler son système de santé public, dans lequel la question de la santé des femmes passe au second plan (violences gynécologiques, sages-femmes trop peu nombreuses, maternités de proximité parfois inexistantes, moyens de garde impensés par l'État...). **Un État incapable de penser la santé des femmes dans un pays où les violences intrafamiliales restent si nombreuses. Les femmes ne sont plus que des machines aux yeux de notre président, dénuées de libre arbitre.** Un corps enjoint à procréer mais qui ne doit tout de même pas

rester trop longtemps éloigné du monde du travail, pour ne pas être improductive.

Si l'on devait mener une politique nataliste, il faudrait **un véritable maillage autour de la natalité**, de la parentalité, **stopper les discriminations** dans le monde du travail, donner véritablement une place au second parent, donner la possibilité de retourner travailler dans de bonnes conditions...

Moyens alloués aux crèches, allocation différentielle, relais pour les assistantes maternelles, soutien aux associations de parentalité, distributeurs de protections hygiéniques gratuites, repenser la place des femmes dans l'espace public : **à Chevilly-Larue, à notre échelle, c'est dans ce sens que votre Municipalité travaille.**



**Nathalie Tchenquela-Grymonprez,**  
maire-adjointe,  
élue du groupe  
Union Populaire et

Insoumise et Parti de Gauche

## La loi de la honte

Alors que la municipalité, forte de ses valeurs humanistes et progressistes, ne cesse de pallier l'ardeur des « chasseurs de pauvres », la loi immigration, censurée en partie, porte en elle le désir de diviser ceux qui souffrent en désignant comme un problème plus malheureux que soi.

À Chevilly-Larue, ces idées ont pour effet de précariser davantage des habitants de notre ville avec des conséquences sociales qui ne favoriseront aucunement le bien-être du reste de la population.

Souvent présentée sous le sceau du « bon sens » et « plébiscitée », la loi se base sur une erreur de diagnostic majeure qui la rendra inefficace. Les routes de l'exil sont prises pour quitter un enfer. Les personnes fuient et elles continueront de le faire, quelles que soient la largeur de la mer et les barrières.

Pour nous, ayant eu la chance d'être nés au bon endroit, cette loi ne remplira pas les caddies et n'augmentera pas

les salaires. Elle ne fera ni baisser les factures, ni diminuer les impôts. Elle ne renflouera ni les caisses de l'État, ni celles de la Sécurité Sociale. Le personnel étranger, qui contribue à tenir à flot des secteurs de l'économie dits essentiels, se voit remercier par le rejet et l'ingratitude.

Nos commerces de proximité sont d'abord menacés par les plateformes internet et la grande distribution, notre sécurité par les inégalités abyssales qui se creusent en France et dans le monde, la richesse que nous créons par les immenses cadeaux aux plus riches, notre mode de vie par la catastrophe climatique qui commence.



**Philippe Komorowski,**  
maire-adjoint, élu du  
groupe Écologistes  
et solidaires

## La hausse de la taxe sur l'électricité fragilise les plus modestes

Le gouvernement Attal a décidé, au nom du rétablissement des finances publiques, de fragiliser encore plus les Français les plus précaires. La hausse du prix de l'électricité de 8,5 à 9,8 % à partir du mois de février n'est pas une décision mécanique mais politique. Il y avait évidemment d'autres voies

pour faire rentrer de l'argent dans les caisses de l'État. La plus évidente mais à la fois la plus taboue, pour le président Macron, serait une taxation accrue des plus hauts revenus et des entreprises du secteur de l'énergie dont les profits pourraient s'apparenter largement à des rentes de situation. Cette volonté de rétablissement des finances publiques est inaudible dans un contexte où l'augmentation des tarifs de l'électricité a été de 44 % en deux ans et de 72 % en cinq ans. Il semble un peu court, comme le fait Bruno Le Maire, de se réfugier derrière le seul impact des décisions de Vladimir Poutine pour répondre aux sanctions dont la Russie

est la cible depuis son choix de déclencher la guerre avec l'Ukraine. En réalité, cette hausse des taxes s'explique par la volonté du gouvernement d'investir des dizaines de milliards d'euros dans la construction de nouvelles centrales nucléaires au détriment des énergies renouvelables. En plein contexte persistant d'inflation, notamment sur les prix alimentaires au profit des industriels du secteur et non des agriculteurs, la décision du gouvernement ne peut conduire qu'à une fragilisation des populations les plus précaires. Le contexte est explosif puisque la question du pouvoir d'achat reste la principale préoccupation des Français.

# D E S É L U . E . S



**Alain Pétrissans,**  
conseiller municipal,  
élu du groupe  
Citoyens

## Première nuit des arts martiaux de Chevilly-Larue !

Samedi 20 janvier s'est déroulée la première nuit des Arts Martiaux de Chevilly-Larue. Huit disciplines – Judo, Karaté, Self défense, Krav Maga, Kick Boxing, Taekwondo, Muay Thaï, Aïkido – ont été présentées au public, sous forme d'un show, véritable son et lumière.

Les démonstrateurs, réunissant champions confirmés et jeunes pratiquants,

ont assuré le spectacle ! Ils nous ont offert des démonstrations en situation de combat, des exécutions de kata et des exercices de self défense. Les spectateurs ont pu voir le travail abouti de leur pratique et les principes des différentes disciplines.

Nous remercions ici tous les participants pour la qualité de leurs prestations qui ont contribué à mieux faire connaître et à mettre à l'honneur les arts martiaux et sports de combat pratiqués à Chevilly-Larue. Nous ne doutons pas que la mise en place des démonstrations leur a demandé une préparation importante et non négligeable.

Un grand merci également à l'ensemble

des bénévoles et des agents communaux qui ont travaillé à l'organisation de cette Nuit. Leur mobilisation et leur engagement sur le terrain ont été essentiels pour assurer la réussite du spectacle.

Cette 1<sup>ère</sup> édition était organisée dans le cadre du label « Terre de Jeux 2024 » obtenu par Chevilly-Larue auprès du comité d'organisation des Jeux olympiques et paralympiques 2024, proposant à chacun de vivre l'aventure olympique et paralympique en famille ou entre amis.

Une expérience à renouveler en 2025 !



**Geneviève Gliozzo,**  
conseillère  
municipale,  
élu du groupe  
Unissons-nous

pour Chevilly-Larue

## Commerces de proximité : tous acteurs de notre ville

La majorité municipale a essayé de dynamiser le commerce de proximité sans réel succès. Pour « renverser la vapeur », il faut désormais utiliser une stratégie très active et illustrée par des slogans provocateurs tels « achetons chevillais » avec de véritables campagnes à travers toute la ville et pas seulement dans le Cœur de

ville. Après avoir mené une enquête, les habitants du quartier Larue préfèrent les commerces de L'Haÿ-les-Roses.

Depuis la crise sanitaire, l'offre marchande classique est bousculée par de nouvelles pratiques : remise en question de la surconsommation, éco-responsabilité, explosion des livraisons à domicile, achats en ligne qui n'apportent pas de plus-value à la dynamique de la ville, ni en termes d'emplois ni de rayonnement de notre commune.

Le « consommer autrement » doit se conjuguer avec la consommation de proximité.

Les questions centrales sont :

- Quel centre-ville souhaite-t-on à Chevilly-

Larue dans les prochaines années ?

- Quelle stratégie durable d'implantation et de fidélisation des commerçants sans attendre les campagnes électorales, souvent propices aux ouvertures de commerces qui ne tiennent pas dans le temps ?

- Comment assurer un commerce à la portée de tous dans un contexte d'inflation sans précédent ?

Chacun d'entre nous peut faire le choix de consommer local, en faisant appel aux commerçants de notre commune.

Une nouvelle impulsion politique locale semble indispensable pour transformer notre commune et lui donner la place qu'elle mérite.



**Sylvie Duby,**  
conseillère  
municipale,  
présidente du groupe  
Unis pour agir à  
Chevilly-Larue

## Préservons notre cadre de vie !

Pour cette année 2024, nous espérons que la Municipalité s'attaquera concrètement aux problématiques qui se posent dans notre ville et contre lesquelles nous bataillons.

Nous ne voulons pas que la délinquance s'installe ou augmente dans notre ville : nous voulons plus de sécurité pour nous et nos biens, ce qui implique anticipa-

tion et prévention.

Nous ne voulons pas de la valse des fermetures des commerces chevillais : nous voulons des commerces de proximité, des artisans et un vrai marché qui fassent vivre nos quartiers et créent du lien social, ce qui implique une réelle stratégie commerciale.

Nous ne voulons pas que le bitume remplace nos espaces verts : nous voulons au contraire un environnement qui nous protège des grosses chaleurs, des inondations et qui préserve la biodiversité, ce qui implique une végétalisation de la ville et la restauration de sols naturels et perméables.

Nous ne voulons pas d'immeubles bâtis

de façon anarchique au détriment des habitants voisins qui subissent une détérioration de leur cadre de vie : nous voulons la sauvegarde des quartiers pavillonnaires et une urbanisation raisonnable, ce qui implique, vu la nécessité de créer des logements en Île-de-France, la construction d'immeubles de taille acceptable et qui s'intègrent dans l'environnement existant en laissant aux Chevillais de l'espace pour « respirer ».

Notre ville a encore un réel potentiel pour nous offrir une bonne qualité de vie au quotidien mais l'espoir ne suffit pas pour le préserver, il faut agir ensemble et maintenant !

# LES SPORTS



Des archers de tous âges ont participé au tournoi de la section tir à l'arc de l'Élan.

## Tir à l'arc : en pleine cible

La section tir à l'arc de l'Élan a brillé dans les coulisses mais aussi sur le pas de tir de son grand tournoi annuel qu'elle a organisé au gymnase Pasteur le mois dernier.

Une tempête de flèches s'est abattue sur le gymnase Pasteur les 13 et 14 janvier derniers, à l'occasion du grand tournoi annuel de la section tir à l'arc de l'Élan. Les archers de 25 clubs d'Île-de-France ont passé le week-end à tirer à l'arc classique, à poulies ou à l'arc nu, ciblant les petits et les grands blasons placés à 18 mètres. L'affluence était considérable sur le pas de tir, avec une concentration maximale sur le visage des concurrents. Les résultats sont tombés au fil des volées décochées, entraînant des sourires chez certains et des grimaces chez d'autres. Une buvette accueillante et une organisation exemplaire ont contribué à faire de l'édition 2024 un joli succès sportif et populaire.

### Un tournoi pour tous les archers

Le samedi, les jeunes ont ouvert le tournoi avec le « Challenge des petits bouts », une épreuve de la Ligue régionale pour les catégories U11 et U13. La compagnie d'arc de l'Élan, avec douze tireurs engagés dont plusieurs débutants, a décroché une belle troisième place en U11. « Pour plusieurs jeunes formés au club, c'était leur première compétition et une excellente entrée en matière » se félicite Françoise Engammare, présidente de la section. Dimanche, place aux adultes. 3h30 d'une compétition acharnée ont permis à l'Élan de tirer son épingle du jeu en obtenant trois titres et quatre accessits. « Je note avec satisfaction que notre tournoi est toujours aussi attendu, qu'il contribue positivement à notre discipline et confirme également les capacités de notre club en matière d'organisation, grâce à nos bénévoles » ajoute Françoise Engammare, qui donne déjà rendez-vous pour la prochaine édition en 2025. Pour l'heure, la saison en extérieur se profile avec les championnats régionaux début mars. Les deux équipes seniors, féminines et masculines, y défendront les couleurs chevillaises avec fierté. **Frédéric Lombard**



### DÉCROCHER UN NOUVEAU TITRE DE CHAMPIONNE DE FRANCE

**Micheline Baudoin**, 77 ans, vainqueur du tournoi de para-tir à l'arc

« Je fais du tir à l'arc depuis 1981 et ma dégénérescence maculaire s'est déclarée il y a 8 ans. J'avais songé à tout arrêter mais j'ai changé d'avis en découvrant le para-tir à l'arc, et surtout en rejoignant la compagnie d'arc de l'Élan. Ici, les archers handicapés sont accueillis à bras ouverts et mis dans les meilleures conditions pour progresser grâce à la présence d'un entraîneur spécialisé. Je m'entraîne une fois par semaine. Il y a une belle émulation entre les archers handisports, notamment avec Didier Roulé, plusieurs fois champion de France. Les 17 et 18 mars prochains, j'espère décrocher un nouveau titre de championne de France pour l'offrir à la compagnie où je suis si bien. »

## LES PODIUMS DE L'ÉLAN AU COURS DE SON TOURNOI

TROIS MÉDAILLES D'OR ONT ÉTÉ GLANÉES PAR FRANÇOISE ENGAMMARE, MICHELINE BAUDOIN ET DIDIER ROULÉ DANS LEURS CATÉGORIES RESPECTIVES. CLÉMENCE DE GRENIER A TERMINÉ 2<sup>e</sup> EN U21, VICTORIA FERREIRA ET ALEXIS HELLIÉ ONT TOUS DEUX PRIS LA 3<sup>e</sup> PLACE EN U18, DE MÊME QUE LOUISE SMAÏL EN U11 ET CLAUDE LEIBER EN U15.



## Open de tennis : balles neuves

La résine des courts va chauffer sous les pieds des sportifs avec le très attendu Open de tennis de l'Élan, organisé jusqu'au 18 février au parc municipal des sports. Près de 400 participantes et participants dans les catégories jeunes et seniors lâcheront leurs coups droits et leurs revers. L'évènement de stature régionale promet de sacrés échanges de fond de court tout en mettant en exergue les talents d'organisateur de la section tennis. Une quinzaine de ses licenciés est d'ailleurs engagée pour ce rendez-vous à domicile. Parmi eux, Ezio Zamboni, jeune espoir du club et vainqueur chez les 12 ans en 2023, espère s'imposer dans la catégorie supérieure. Plusieurs éléments des deux équipes seniors (plus de 35 ans) tenteront également de tirer leur épingle des courts. Deux équipes qui ont récemment remporté le championnat du Val-de-Marne (respectivement en 1<sup>ère</sup> et 2<sup>e</sup> série) : du jamais vu pour le club !

Frédéric Lombard



## À vos kimonos

Bien accaparée par la mise en route de son traditionnel tournoi le 3 février, la section judo de l'Élan ne délaisse pas les autres échéances sportives. Aux championnats départementaux qui se sont disputés au mois de janvier, Evan Canelas Drezet a pris la médaille de bronze de l'épreuve, se qualifiant pour les championnats régionaux. Le jeune minime, 2<sup>e</sup> du tournoi

de Garches en décembre dernier, vise désormais les championnats de France. En ce début d'année, le club se consacre également à la préparation de six judokas qui s'apprêtent à passer leur ceinture noire deuxième dan. Tout un programme ! Frédéric Lombard

## EN BREF

### APPRENDRE À SE DÉFENDRE

La section taekwondo propose depuis la rentrée des cours d'auto-défense féminins. Ouvertes aux femmes et adolescentes à partir de 13 ans, les séances offrent un apprentissage de gestes simples en cas d'agressions dans la vie quotidienne.

Entretien physique, travail sur la posture et la confiance en soi et prévention des risques sont notamment au programme.

« L'objectif est d'inciter les participantes à trouver des solutions selon les situations, à développer leurs propres ressources et à les mobiliser le moment venu » précise Anaïd Margossian, professeure de self-défense. « La prévention passe aussi par l'enseignement du cadre légal : à quel moment ai-je le droit d'agir ? Quelle est la réaction proportionnée à la menace ? » Un éventail aussi

pratique que théorique qui prend tout son sens alors que la Journée internationale des droits des femmes approche. Des portes ouvertes seront d'ailleurs proposées le jeudi 7 mars.

**Séances d'auto-défense les jeudis de 18h à 19h30 au gymnase Pasteur.**

**Renseignements :**

**margo.training92@gmail.com**

### GALA D'HIVER POUR LA GR

Les gymnastes de l'Élan ont offert un magnifique spectacle le 27 janvier dernier à l'occasion de leur traditionnel gala.



## L A C U L T U R E



© François Louchet

## Théâtre : trois spectacles pour faire entendre leurs voix

**En février et mars, trois spectacles féministes et inclusifs feront valser les idées reçues. Femmes et personnes en situation de handicap prennent la parole pour trouver leur place.**

Comme un écho à l'actualité, la pièce *La Honte*, écrite par François Hien et mise en scène par Jean-Christophe Blondel, qui se jouera le 9 février, se révèle un passionnant débat sur le consentement sexuel et ce que l'on nomme la « zone grise ». Une étudiante accuse son directeur de thèse de lui avoir imposé une relation sexuelle. Elle n'a pas refusé mais n'a pas consenti non plus. Peut-on parler de viol ? La journée internationale des droits des femmes du 8 mars sera ensuite l'occasion de proposer deux spectacles sensibles qui racontent nos différences à travers le handicap. *Tourette* de Félicie Artaud est le cri de révolte et la victoire que représente chaque geste accompli par une héroïne déterminée et attachante. *Personne n'est ensemble, sauf moi* de Clea Petrolesi mêle au plateau des acteurs professionnels et des jeunes en situation de handicap invisible portant leur propre histoire. Une prise de parole qui incite chacun à questionner la norme. **Sylvia Maurice**

**Au théâtre André Malraux (Place Jean-Paul Sartre) : *La Honte*, le vendredi 9 février à 20h30 ; *Tourette*, le vendredi 8 mars à 19h30. Dès 10 ans ; *Personne n'est ensemble, sauf moi*, le vendredi 8 mars à 20h30. Dès 11 ans.**



© Jéna-Luc Tabitéau

### UN LABEL POUR LA LIBRAIRIE DU PLATEAU

La librairie du Plateau devient librairie de référence grâce au label LiR qui vient de lui être décerné pour une durée de trois ans. Ce label de qualité remis par la CNL (Centre national du livre) et le Ministère de la Culture, récompense le travail de sélection et d'animation de nos libraires. Un grand bravo à elles !

## Vivement le mois de mai et le Grand Dire

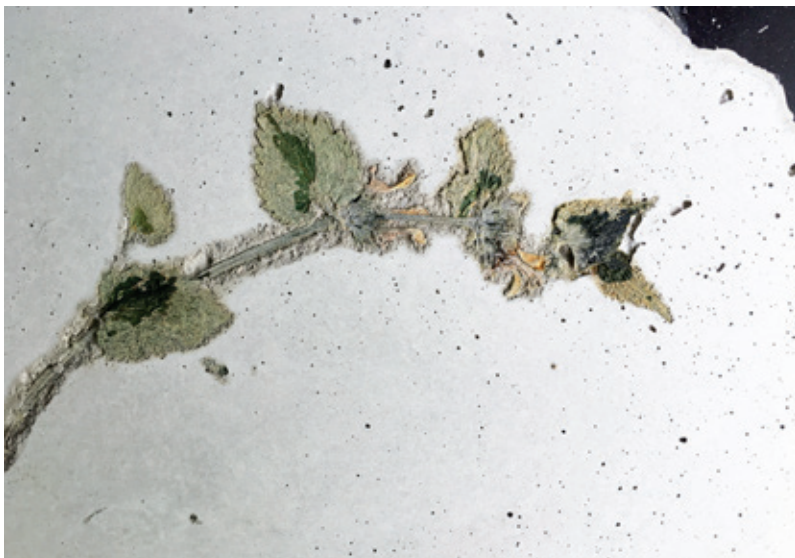
**Dense et varié ! C'est ainsi que s'annonce le programme du festival du Grand Dire qui va électriser Chevilly-Larue du 18 au 26 mai.**

Une symphonie "pour klaxons et essuie-glaces" avec neuf voitures pour instruments, des concerts, des chorégraphies et du cinéma en plein air, des cabanes sur l'espace public, des déambulations musicales, des apéros-goûters, des spectacles interactifs, des balades sous casque, une bibliothèque humaine et bien d'autres merveilles sont annoncés au programme du prochain festival du Grand Dire. Ce rendez-vous bisannuel promet surtout des contes et des histoires, dont nous sommes friands à tout âge. Entre autres spectacles, *L'Oiseau de feu*, un thriller-jeunesse vous entraînera dans les méandres d'un jeu vidéo pas comme les autres. Et le Petit Poucet, quant à lui devenu adulte, revisitera son enfance avec l'aide du public dans le spectacle de danse *Et si tu danses !* Du côté de la médiathèque, le salon du livre enchantera petits et grands. Alors vite que vienne le mois de mai...

**Sylvia Maurice**



© Jéna-Luc Tabitéau



## Arts plastiques : vie et résilience des plantes spontanées en ville

Dans la continuité de *Basculement des mondes* qui questionnait le changement climatique, la nouvelle exposition de la Maison des arts plastiques Rosa Bonheur, baptisée *Revoir demain*, interroge la sauvegarde de la biodiversité en milieu urbain.

Résilience et coexistence sont les deux fils conducteurs d'une exposition collective qui réunit trois artistes femmes aux pratiques et aux préoccupations similaires. Toutes les trois observent la nature mise à l'épreuve par le monde moderne, la manière dont les plantes poussent en milieu urbain. Appelées « mauvaises herbes », les plantes qu'elles collectent en ville sont valorisées et trouvent souvent un autre usage. Les céramiques de Morgane Porcheron s'emboîtent pour représenter diverses strates du sol. Il en jaillit une végétation spontanée ramassée aux abords de la Maison Rosa Bonheur. Juchées sur des structures de treillis en fer à béton, elles semblent s'élever dans les airs. « *Je cherche à restituer le développement de la nature dans un paysage urbanisé, et de tout ce qu'on ne voit pas dans le sol. La terre est autant une matière qu'un sujet* » explique Morgane Porcheron. Cette installation de cinq structures est une création spécifique pour l'exposition de Chevilly-Larue, en partie élaborée sur place avec l'aide des services techniques de la ville. Une deuxième installation sous forme de paravents grand format relève d'un inventaire des matières organiques et artificielles ramassées dans la rue, et figées dans le plâtre ou le béton. « *J'essaie de retracer la transformation de la matière jusqu'à ne plus savoir ce qui est naturel et ce qui ne l'est pas* » concède Morgane Porcheron.

### La nature reprend ses droits

Au point que le plastique imite parfois la nature. L'artiste Laurence Nicola en fait l'expérience en récupérant les déchets rejetés par la mer et fabrique du merveilleux à partir de ces éléments modifiés par leur séjour dans l'eau. Son « cabinet de curiosités » révèle le caractère hybride de la nature qui assimile et transforme le plastique. Laurence De Leersnyder, quant à elle, sublime les plantes qu'elle moule en bronze ou dont elle saisit les empreintes dans la terre crue. « *Nous portons toutes un regard assez positif sur cette mixité des matières. Nous ne sommes pas dans la critique. Car la nature reprend toujours ses droits* » conclut Morgane Porcheron. [Sylvia Maurice](#)

**Revoir demain**, à la Maison des arts plastiques Rosa Bonheur (34 rue Henri Cretté) du 9 mars au 12 avril.

## EN BREF

### MOKHTAR AMOUDI, LAURÉAT DU PRIX GONCOURT DES DÉTENUÉS 2023

Sélectionné par l'Académie Goncourt, l'écrivain Mokhtar Amoudi (lire notre portrait dans le numéro de novembre 2023) qui a grandi à Chevilly-Larue, a été récompensé par le prix Goncourt des détenus pour son premier roman *Les conditions idéales*, publié chez Gallimard. Distingué parmi 16 auteurs sélectionnés, Mokhtar Amoudi a eu l'opportunité d'échanger avec des personnes incarcérées. Semi-autobiographique, ce roman bouleversant et haletant revient notamment sur ses jeunes années à Chevilly-Larue. Une histoire à ne pas manquer !

### HISTOIRES PROVISOIRES À LA MAISON DU CONTE

La Maison du conte propose deux journées professionnelles dédiées au conte organisées au théâtre Jean Vilar de Vitry-sur-Seine le 7 février et à Chevilly-Larue le 8. Au programme, des extraits de spectacles et de projets de création des artistes issus de son espace de formation-recherche, le Labo, ainsi que deux spectacles, *Ma langue maternelle va mourir et j'ai du mal à vous parler d'amour*, de Yannick Jaulin et Alain Larribet, à 20h le 7 et *Orca* par la Cie Des Gens qui Content, à 12h le 8. Ouvert à tous.

### HOMMAGE À CHET BAKER

L'association Jazz à Chevilly accueille l'orchestre Chet in mind qui se livrera à une relecture séduisante et respectueuse du répertoire de Chet Baker. Une soirée en toute intimité avec la légende du cool jazz.

**Vendredi 1er mars à 20h30, salle Léo Ferré (65 avenue du Président F. Roosevelt), premier concert et adhésion : 20 €, concerts suivants : 10 €, réservation obligatoire par courriel à [jazzachevilly@free.fr](mailto:jazzachevilly@free.fr)**

## LES ACTUS

**RENCONTRE AVEC...  
LE SAXOPHONE**

Savez-vous que le premier saxophone présentait toutes les caractéristiques du saxophone actuel mais n'en avait pas tout à fait la forme ? Pour apprendre plein de détails sur cet instrument à vent, retrouvez Musina Ebobissé pour un rendez-vous entre le mini-concert, la présentation d'instrument de musique et l'atelier participatif. En partenariat avec le conservatoire de musique.

**Mercredi 28 février à 16h**

**Rencontre avec... le saxophone par Musina Ebobissé, professeur de saxophone au conservatoire**  
Entrée libre

**CAFÉ DES PARENTS /  
ATELIER : QUE FAIRE  
FACE AUX ÉCRANS ?**

Les écrans sont partout à la maison, avec des risques accrus de détérioration des liens familiaux. L'association Lève les yeux propose un atelier ludique, participatif et bienveillant pour accompagner les parents dans leur prise de conscience, leur partager des clés de compréhension et les aider à mettre en place des mesures au sein du cadre familial.

\*Garderie d'enfants possible à la Maison Pour Tous

En partenariat avec l'association chevillaise ASAP (Association Solidaire d'Accompagnement des Parents)

**SAMEDI 10 FÉVRIER à 10h30**

**Avec l'association Lève les Yeux Adultes. Sur réservation**

## DE LA MÉDIATHÈQUE



© Lucie Loqueux

**Rencontre d'auteur  
avec Élise Goldberg**

La médiathèque Boris Vian invite à une rencontre avec l'auteure **Élise Goldberg** dont l'ouvrage *Tout le monde n'a pas la chance d'aimer la carpe farcie* a été récompensé du prix du Premier roman décerné par *Les Inrockuptibles*.

La carpe farcie, le chou blanc, tous ces plats odorants et savoureux mais aussi les mots en yiddish qui nous ramènent à un monde disparu... Élise Goldberg offre une plongée vers ses origines familiales à travers la cuisine ashkénaze. Un livre sur la mémoire, l'enfance, les traditions et la culture d'une famille juive polonaise. Ce rendez-vous permettra au public d'échanger avec l'auteure, de découvrir ce roman pour ceux qui ne l'ont pas encore lu, et d'explorer le processus d'écriture. Une belle rencontre en perspective !

**SAMEDI 10 FÉVRIER à 16h**

Entrée libre



© Fred Combeau

**SPECTACLE JEUNE PUBLIC**

C'est l'heure ! Derrière les portes de la petite maison de bois, Petit Gus et Mémé Lucienne s'éveillent. Un week-end avec sa grand-mère, Gus adore ça ! De la cuisine au salon, du jardin à la salle de bains, place à 1 001 tendres aventures... Un spectacle d'histoires, comptines, jeux de doigts et objets tout petits et les grands !

**SAMEDI 17 FÉVRIER à 10h30 et 11h30**

**GRIOTTINES / SPECTACLE Au chaud dans ma maison par Gwladys Batta (Cie Courtoujours)**

De la naissance à 5 ans. Sur réservation



# OmniCa

## Service à la Personne

- Maintien à domicile
- Aide à domicile
- Ménage, repassage
- Transport véhiculé



50%

DE CRÉDIT  
D'IMPÔTS



**01.46.87.06.63**

Documentation et devis gratuits

142 bis rue de Chevilly - 94240 L'Haÿ-les-Roses - [www.omnica.fr](http://www.omnica.fr)

**CAMPELLO**  
PLOMBERIE

☎ 06.27.67.72.46

### VOS TRAVAUX DE PLOMBERIE EN TOUTE CONFIANCE

Devis gratuit

Intervention rapide

Garantie 2 ans incluse

- Dépannage
- Rénovation
- Création

**DES TARIFS CLAIRS  
ET SANS SURPRISE**

EXEMPLES DE PRESTATIONS FORFAITAIRES\*

Remplacement d'un joint standard sur raccord ..... 90€ TTC

Remplacement robinet machine à laver / lave vaisselle ..... 90€ TTC

Dégorgement WC, évier, lavabo, baignoire, douche ..... 140€ TTC

\* Les prix indiqués incluent la TVA et comprennent le déplacement, la main d'œuvre et le matériel le cas échéant.

☎ 06.27.67.72.46

[www.campello-plomberie.fr](http://www.campello-plomberie.fr)

8, avenue Garennière - 94260 FRESNES - SIRET 98059796700010  
RCS Creteil B 980 597 967 - Assurance multirisque & Garantie décennale

# ACTUS ET SORTIES : SUIVEZ-NOUS, C'EST **PAR ICI**



**CHEVILLY  
LARUE**  
f @ in

# ET SI ON SORTAIT ?

## Tous les mardis et vendredis

### Nourrissage des animaux de la Ferme

#### Animations

📍 Ferme du Saut du Loup – 52 rue du Lieutenant Petit Le Roy – 10h-12h  
 ★ Infos : 01 56 34 03 41 – contact@lafermedusautduloup.fr

tout public

## Tous les mardis et vendredis

### Ateliers en famille

#### Animations

📍 Ferme du Saut du Loup – 52 rue du Lieutenant Petit Le Roy – De 10h à 12h et de 14h à 16h  
 ★ Bricolage, jardinage, cuisine, etc.  
 infos : 01 56 34 03 41 – contact@lafermedusautduloup.fr

tout public

## Empruntez votre médiateur

### Cours particuliers d'informatique

📍 Médiathèque Boris Vian – 25 avenue du président Franklin Roosevelt - de 10h à 11h ou de 11h à 12h  
 ★ Sur inscription au 01 45 60 19 90

tout public

## Tous les mercredis

### Le temps des histoires

#### Lecture

📍 Médiathèque Boris Vian – 25 avenue du président Franklin Roosevelt - 10h15 (hors vacances scolaires)  
 ★ Entrée libre

0-5

## Tous les jeudis

### Jeux de société

#### Activités Amicale des seniors

📍 Maison pour tous – 7 voie Rosa Parks – 14h  
 ★ Entrée libre – M. Pierre 06 88 18 25 05 – mg.pierre@orange.fr

senior

### Entretien des ruchers de la ferme

#### Animation

📍 Ferme du Saut du Loup – 52 rue du Lieutenant Petit le Roy – 14h-16h  
 ★ Infos : 01 56 34 03 41 – contact@lafermedusautduloup.fr

tout public

## Tous les vendredis

Banquette des tout-petits / Lecture

📍 Librairie du Plateau – 13 place Nelson Mandela – 9h30  
 ★ Entrée libre

famille

## Jeudi 8 février

### Fête de la chandeleur

#### Atelier retraite active

📍 Ferme du Saut du Loup – rue du Lieutenant Petit Le Roy – 14h  
 ★ Gratuit sur inscription auprès du service Retraités-Santé-Handicap (01 45 60 18 93, retraitesantehandicap@ville-chevilly-larue.fr), préparation suivie d'une dégustation conviviale

senior

### Halte relais Alzheimer

#### Atelier

📍 Salle Jacqueline Auriol – 1 avenue Guynemer – 14h-17h  
 ★ Info : 06 07 86 44 42, groupe de parole pour les aidants avec une psychologue, ateliers pour les aidés avec une musicothérapeute organisés par France Alzheimer 94

adulte

### Café de Boris

#### Spécial rentrée d'hiver

📍 Médiathèque Boris Vian – 25 avenue du président Franklin Roosevelt – 18h  
 ★ Entrée libre, café littéraire

adulte

## Du 6 au 9 mars

# Le masque dans tous ses états

### Exposition

Les apprenants des cours de langue française réalisent chaque année une exposition retranscrivant leur recherche et leur apprentissage sur un thème dédié. Cette année ce sont les masques et marionnettes du monde qui ont été l'occasion d'enrichir leur vocabulaire, d'exprimer leurs avis, d'améliorer leur écrit... Il s'agira de découvrir les masques sous tous leurs aspects : les masques festifs, sacrés, de protection, artistique, politique, esthétique... une exposition réalisée en partenariat avec la médiathèque Boris Vian. Alors faites tomber les masques, et venez découvrir cette superbe exposition !

📍 Salle Léo Ferré – 65 avenue du Président Franklin Roosevelt  
 ★ Visite libre du 7 au 9 mars de 10h à 18h  
 ★ Vernissage ouvert à tous le mercredi 6 mars à 18h30



tout public

## Samedi 10 février

### Café des parents / atelier

adulte

#### Que faire face aux écrans ?

📍 Médiathèque Boris Vian – 25 avenue du président Franklin Roosevelt – 10h30

★ Sur réservation, gratuit

Atelier mené par l'association Lève les Yeux, en partenariat avec l'association chevillaise ASAP (Association Solidaire d'Accompagnement des Parents), une garde d'enfants est possible à la Maison Pour Tous (voie Rosa Parks)

### Atelier jeux

#### Les animaux

+ 7 ans

📍 Librairie du Plateau – 13 place Nelson Mandela – 11h

★ Gratuit, jeu Nekojima et fly Home

### Rencontre d'auteur

#### Elise Goldberg

tout public

📍 Médiathèque Boris Vian – 25 avenue du président Franklin Roosevelt – 16h-18h

★ Entrée libre

Autour de son roman *Tout le monde n'a pas la chance d'aimer la carpe farcie* aux éditions Verdier

## Mardi 13 février

### Quizz Culture générale

#### Spécial seniors

senior

📍 Médiathèque Boris Vian – 25 avenue du président Franklin Roosevelt – 15h

★ Entrée libre dans la limite des places disponibles

En partenariat avec le service Retraités-Santé-Handicap

## Mercredi 14 février

### Taille des pommiers

#### Atelier jardinage

tout public

📍 Ferme du Saut du Loup – 52 rue du Lieutenant Petit Le Roy – 14h-16h

★ Apprentissage de la taille des pommiers

avec une intervenante spécialisée,  
infos : 01 56 34 03 41 –  
contact@lafermedusautduloup.fr

## Vendredi 16 février

### Sortie amicale des seniors

#### Spectacle *Le Bracelet*

senior

📍 Théâtre des Nouveautés – 24 bd

Poissonnière 75009 Paris

★ Inscription jusqu'au 16/02

au 06 88 18 25 05 ou mg.pierre@orange.fr



ado-adulte

## Jeudi 29 février

### Rencontre-signature avec Sonia Kronlund

#### *L'homme aux mille visages*

Sonia Kronlund a créé et produit l'émission *Les Pieds sur Terre* sur France Culture. Elle a collaboré à l'écriture de nombreux scénarios et est l'auteurice de plusieurs livres.

Jeudi 29 février, l'équipe de la librairie du Plateau vous propose une rencontre autour de son dernier roman, *L'homme aux mille visages*. Après avoir rencontré les victimes de ce professionnel du mensonge, qu'elle nomme Ricardo, Sonia nous plonge dans une enquête sur une imposture amoureuse qui se lit comme un thriller.

Il se fait appeler Ricardo, Alexandre, Daniel ou Richard. Il est argentin, brésilien ou portugais. Il se prétend chirurgien, ingénieur, photographe ou policier, sans qu'aucune femme ne doute de la réalité de ses activités. Car ce menteur de haut vol parvient à mener en parallèle quatre vies conjugales dans plusieurs pays et sous différentes personnalités imaginaires. Venez rencontrer et échanger avec Sonia Kronlund sur ce livre et sur les questions du mensonge.

📍 Librairie du Plateau – 13 place Nelson Mandela – 19h

★ Entrée libre

**Samedi 17 février**

0 - 5

**Griottines****Spectacle *Au chaud dans ma maison***

📍 Médiathèque Boris Vian – 25 avenue du Président Franklin Roosevelt – 10h30 et 11h30

★ Sur réservation

Par Gwladys Batta (Cie Courtoujours)

**Mardi 20 février**

+12 ans

**Soirée jeux de société****À vous de jouer !**

📍 Médiathèque Boris Vian – 25 avenue du président Franklin Roosevelt – 18h

★ Entrée libre

**Mercredi 21 février**

tout public

**Taille des vignes****Atelier jardinage**

📍 Ferme du Saut du Loup – 52 rue du Lieutenant Petit Le Roy – 10h-12h et 14h-16h

★ Entrée libre, gratuit, assistez ou participez à la taille de la vigne et repartez avec un fagot de sarments de vigne.

**Samedi 24 février**

adulte

**Café philo****Du réalisme au pessimisme**

📍 Salle Léo Ferré – 65 avenue du Président Franklin Roosevelt – 10h30-12h

★ Gratuit, débat autour du philosophe Arthur Schopenhauer

**Atelier jeux****Jeux en bois**

📍 Librairie du Plateau – 13 place Nelson Mandela – 11h

★ Gratuit, entrée libre, jeux Elios, Gagne ton papa et dames chinoises

**Mardi 27 février**

senior

**Visite du Musée du Quai Branly****Sortie Retraite active**

📍 Quai Branly – 37 quai Jacques Chirac Paris 7<sup>e</sup> – 14h

★ Tarif : 10€, sur inscription auprès du service Retraités-Santé-Handicap (01 45 60 18 93, retraitsantehandicap@ville-chevilly-larue.fr)

**Mercredi 28 février**

tout public

**Rencontre avec... le saxophone****Musique**

📍 Médiathèque Boris Vian – 25 avenue du président Franklin Roosevelt – 16h

★ Entrée libre

En partenariat avec le conservatoire de musique, par Musina Ebobissé, professeur au conservatoire

**Vendredi 1<sup>er</sup> mars**

tout public

**Hommage à Chet Baker****Jazz à Chevilly**

📍 Salle Léo Ferré – 65 avenue du Président Franklin Roosevelt – 20h30

★ Réservation obligatoire à jazzchevilly@free.fr - info p.31

**Paëlla party****Stop à la mucoviscidose**

📍 Foyer du parc des sports - 2 allée du Stade - 19h30

★ Réservation obligatoire au 06 56 75 59 57  
Tarifs : 25 € au bénéfice des enfants malades

**Samedi 2 mars**

+ 6 mois

**Atelier les écoutilles****Danse avec vos bébés**

📍 Médiathèque Boris Vian – 25 avenue du président Franklin Roosevelt – 10h30

★ Sur réservation à l'Espace Musique et Cinéma

**Dimanche 3 mars**

tout public

**Concert Brouillamini****Conservatoire**

📍 Église Sainte-Colombe – 5 rue Jaume – 17h

★ Entrée libre



tout public

**8 mars****Journée internationale des droits des femmes****Programme**

Selon le rapport 2024 de l'état du sexisme en France, réalisé par le Haut conseil à l'égalité, 70% des femmes estiment ne pas avoir reçu le même traitement que leurs frères dans la vie de famille, près de la moitié des 25-34 ans pense que c'est également le cas à l'école et 92% des vidéos pour enfants contiennent des stéréotypes genrés\*. À l'occasion du 8 mars, la commune de Chevilly-Larue se mobilise. Au travers d'expositions, de projections et de débats, l'objectif est d'amener à réfléchir, remettre en question et réagir sur des situations inacceptables qui s'ancrent dans la normalité.

- ★ Exposition *Grandes championnes françaises d'exception*, réalisée par le centre Hubertine Aucler : jusqu'au 15 février, hôtel de ville.
- ★ Expositions *Genre et sport* et *Une brève histoire du sport féminin* : du 2 au 9 mars à la médiathèque Boris Vian. Des ateliers seront proposés aux élèves des collèges et du lycée pendant le temps scolaire.
- ★ Goûter-philosophie sur l'égalité femmes/hommes : le 6 mars à la médiathèque Boris Vian à 15h30 (à partir de 6 ans).
- ★ Soirée tennis réservée aux femmes, organisée par la section de l'Élan : vendredi 8 mars au parc des Sports à partir de 19h, ouverte à toutes, débutantes comme joueuses confirmées.
- ★ Projection du film documentaire *Socorristas*, de Caroline Kim Morange, suivie d'un débat : vendredi 8 mars à la MPT.
- ★ Projection du documentaire *Toutes musclées* : samedi 9 mars à 16h à la médiathèque Boris Vian.

Programme complet et horaires sur [ville-chevilly-larue.fr](http://ville-chevilly-larue.fr) courant février

\*source : [haut-conseil-egalite.gouv.fr](http://haut-conseil-egalite.gouv.fr)

## Jeudi 7 mars

+13 ans

## Portes ouvertes self-défense

## Élan taekwondo

📍 Gymnase Pasteur - 2 av de la Croix du Sud - 18h

★ Entrée libre, découverte des cours d'auto-défense féminins

Info : margo.training92@gmail.com

## Vendredi 8 mars

senior

## Bienvenue à la maison

## Atelier Retraite active

📍 Foyer Gabriel Chauvet - 15 rue de L'Adjudant-Chef Dericbourg - 14h

★ Gratuit, sur inscription auprès du service Retraités-Santé-Handicap (01 45 60 18 93, retraitesantehandicap@ville-chevilly-larue.fr), cycle de 3 séances, conseils d'aménagement et informations sur les aides techniques et financières

## Samedi 9 mars

## Info conseil énergie

## Permanence

📍 À distance - de 9h à 12h

★ Gratuit - sur RDV au 01 45 60 19 50 ou agenda21@ville-chevilly-larue.fr

Conseils neutres et gratuits assurés par un conseiller France-Renov du CAUE94

## Atelier jeux

## Jeux féministes

📍 Librairie du Plateau - 13 place Nelson Mandela - 11h

★ Gratuit, entrée libre

## Atelier réparation vélo

## Seconde vie

📍 Ressourcerie L'Écume des Choses - 70 avenue du Pdt Franklin Roosevelt - 14h-18h

★ Sur inscription sur place ou par mail à contact@lecumedeschoses.org, gratuit, si des pièces sont à remplacer prévoir de venir avec

## Expo Revoir Demain

## Vernissage

📍 Maison des arts plastiques Rosa Bonheur - 18h30

★ Entrée libre, en présence des artistes Morgane Porcheron, Laurence Nicola, Laurence De Leersnyder, exposition visible du 9 mars au 12 avril - info p.31

## Jeudi 14 mars

## Halte relais Alzheimer

## Atelier

📍 Salle Jacqueline Auriol - 1 avenue Guynemer - 14h-17h

★ Info : 06 07 86 44 42, groupe de parole pour les aidants avec une psychologue, ateliers pour les aidés avec une musicothérapeute organisés par France Alzheimer 94

## A U T H É Â T R E C I N É M A

## VENDREDI 9 FÉVRIER

## La Honte

## Théâtre

François Hien - Jean-Christophe Blondel • Cie Divine Comédie

Géraldine, doctorante, se rend chez son directeur de thèse. À l'issue de cette soirée celui-ci lui impose une relation sexuelle. Géraldine parlera plus tard de comportement inapproprié devant la commission disciplinaire de l'université. Tous témoins, tirons-nous les mêmes conclusions ?

📍 20h30 - Théâtre



© François Louchet

VENDREDI 1<sup>er</sup> MARS

## La Bombe Humaine

## Théâtre Musical

Eline Schumacher - Vincent Hennebicq • Cie Popi Jones

Qui n'a jamais fait de vélo dans un esprit écolo, tout en portant des baskets fabriquées en Chine ? Le duo s'empare de la question du dérèglement climatique et de toutes ses incohérences. En menant l'enquête, ils nous plongent dans un spectacle théâtre-musical plein d'énergie positive.

📍 20h30 - Théâtre



© Céline Charriot

## VENDREDI 8 MARS

## Tourette

📍 19h30

## Personne n'est ensemble, sauf moi

📍 20h30

## Théâtre

Pour la Journée internationale des droits des femmes, découvrez le travail de metteuse en scène !

Deux spectacles sur le handicap visible et invisible. Comédiens professionnels, amateurs, porteurs ou non de handicap, racontent des histoires délicates, drôles et avant tout humaines !



© Caroline Gerway

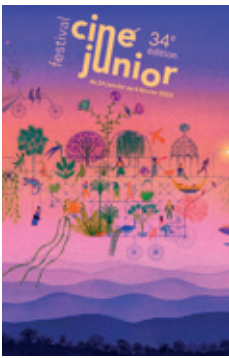


📍 Théâtre Chevilly-Larue André Malraux

Place Jean-Paul Sartre, 102 av. du Général de Gaulle

theatrechevillylarue.fr & 01 41 80 69 69 & f i

## A U T H É Â T R E C I N É M A



## JUSQU'AU 16 FÉVRIER 2024 Le Festival Ciné junior

Pour cette 34<sup>e</sup> édition du Festival Ciné junior, nous vous proposons d'explorer le monde sur grand écran !

Le Festival international de cinéma jeunes publics organisé par l'association Cinéma Public Val-de-Marne débarque avec une programmation placée sous la thématique « Voyages » avec des programmes de courts métrages inédits, des avant-premières, un ciné-concert et des ateliers à partager sans modération dès 2 ans !

★ **Tarif** : Programmes de courts métrages : 2,50 €  
Séances événements : 3€ (enfant) et 4 € (adulte).

📍 **Toute la programmation** : [theatrechevillylarue.fr/films](http://theatrechevillylarue.fr/films)



### Comme un prince

Comédie de  
Guillaume  
Maidatchevsky



### Un silence

Drame de Joachim  
Lafosse



### Le grand magasin

Film d'animation de  
Yoshimi Itazu



### Le royaume des abysses (VO)

Film d'animation de  
Tian Xiaopeng



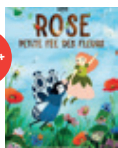
### Un coup de dés

Thriller de  
Yvan Attal



### May december (VO)

Drame de  
Todd Haynes



### Rose, petite fée des fleurs

Film d'animation de  
Karla Nor Holmbäck



### Le dernier jaguar

Film d'aventure de  
Gilles de Maistre



### Léo la fabuleuse histoire de Léonard de Vinci

Film d'animation de  
Jim Capobianco,  
Pierre-Luc Granjon



### Captives

Film historique de  
Arnaud des Pallières



### La zone d'intérêt (VO)

Film historique de  
Jonathan Glazer



### Vivants

Drame de  
Alix Delaporte



### Cocorico

Comédie de  
Julien Hervé



### Making of

Comédie de  
Cédric Kahn



📍 **Théâtre Chevilly-Larue André Malraux**

Place Jean-Paul Sartre, 102 av. du Général de Gaulle

[theatrechevillylarue.fr](http://theatrechevillylarue.fr) & 01 41 80 69 69 &

★ **Réservation/Accueil/Billetterie**

Du Mar. au Ven. de 14h à 18h - Sam. et Dim 2h avant le spectacle  
et 30 min avant la séance de cinéma

Mar. 06/02

18h30 Making off  
20h30 La ferme des Bertrand

Ven. 09/02

20h30 La Honte

Sam. 10/02

17h Programme courts  
métrages compétition  
18h30 L'Amour du monde  
20h30 Comme un prince

Dim. 11/02

14h30 Comme un prince  
16h C'est les vacances !  
17h Un Silence

Mar. 13/02

14h30 Le Royaume des abysses (VO)  
16h30 Programme courts  
métrages compétition  
18h30 Comme un prince  
20h30 L'Amour du monde

Mer. 14/02

10h30 À deux pas...  
14h30 Pachamama  
16h30 Programme courts  
métrages compétition

Ven. 16/02

10h30 Un voyage en bonne cie  
14h Ciné atelier : Le jeu vidéo  
fait son cinéma + projection  
Le Grand magasin  
18h30 Le Royaume des abysses (VO)  
20h30 Un coup de dés

Sam. 17/02

17h Le Grand magasin  
18h30 Un coup de dés  
20h30 May december (VO)

Dim 18/02

14h30 May december (VO)  
17h Un coup de dés

Mar. 20/02

14h30 Le Grand Magasin  
18h30 Un coup de dés  
20h30 May december (VO)

Mer. 21/02

10h Rose, petite fée des fleurs  
14h30 Le Dernier Jaguar  
16h30 Léo the inventor

Ven. 23/02

10h Rose, petite fée des fleurs  
14h30 Le Dernier Jaguar  
18h30 La Zone d'intérêt (VO)  
20h30 Captives

Sam. 24/02

16h30 Léo the inventor  
18h30 Le Dernier Jaguar  
20h30 La Zone d'intérêt (VO)

Dim. 25/02

14h30 Le Dernier Jaguar  
17h Captives

Mar. 27/02

14h15 Le Royaume de Kensuké  
20h30 Captives

Ven. 01/03

20h30 La Bombe humaine

Sam. 02/03

17h Les Petits singuliers  
18h30 Vivants  
20h30 Cocorico

Dim. 03/03

14h Cocorico  
16h Les Petits singuliers  
17h Vivants

Mar. 05/03

20h30 Vivants

Ven. 08/03

19h30 Tourette  
20h30 Personne n'est ensemble,  
sauf moi

● Cinéma ● Spectacle

● Festival Ciné Junior

# V I E P R A T I Q U E

## ADRESSES UTILES

### → Hôtel de ville

88 avenue du Général de Gaulle - 01 45 60 18 00

### → Relais-mairie Cœur de ville

13 rue Édith Piaf - 01 56 34 70 54/55

### → Relais-mairie Larue /

### agence postale

55 boulevard Jean Mermoz -

01 45 60 18 08/41

### → Relais-mairie Bretagne

40 rue Élysée Reclus -

01 45 60 19 17/19



## RENCONTREZ VOS ÉLUS !



### Vous souhaitez rencontrer vos élus ?

Ils vous reçoivent sur rendez-vous : 01 45 60 18 00 ou

[endirect@ville-chevilly-larue.fr](mailto:endirect@ville-chevilly-larue.fr)

Chaque samedi (à l'exception des jours de manifestation municipale importante), vos élus municipaux sont présents sur la place Nelson Mandela de 15h à 17h, l'occasion d'échanger en direct.

## ÉTAT CIVIL DU 1<sup>er</sup> AU 30 DÉCEMBRE 2023



### Naissances

- Nala Mariam Azouz
- Zeineb Ben Abdelkader
- Eva Lorena Gravis
- Ambre Métok Hayung Tsang
- Odilon Iraguha
- Zaïd Khelil
- Alaa Lachgar
- Joy Levi Luvingadio
- Sofia Moulai Arbi
- Damya Okbi
- Giulia Pich
- Hugo Oti Éric Tingault Ly

### Décès

- Didier Dréan
- Simone Gilberte Armandine Hébert épouse Garric
- Aimé Edmond Barthélémy Henri Lamoure
- Marcel Lucien Marenati
- Cheikh Talibouya Ndiaye
- Gilles Michel Clotaire Thôle

## SANTÉ

### Pharmacies de garde

Les pharmacies de garde sont consultables sur le site

[monpharmacien-idf.fr](http://monpharmacien-idf.fr)

### Dimanche 11 février

→ Pharmacie de la Piscine

92 rue Youri Gagarine

Villejuif

01 46 77 16 00

→ Pharmacie de la Paix

21 avenue de la Paix

Fresnes

01 46 68 25 32

### Dimanche 18 février

→ Pharmacie Girardot

1 rue François Sautet

Chevilly-Larue

01 46 86 64 49

→ Pharmacie Moderne de Villejuif

132 boulevard Maxime Gorki

Villejuif

01 46 70 09 96

### Dimanche 25 février

→ Pharmacie des Roses

129 rue de Bicêtre

L'Haÿ-les-Roses

01 45 60 49 34

→ Pharmacie Belle Epine

Centre commercial Belle Epine

Porte 3

Thiais

01 46 86 39 64

### Dimanche 3 mars

→ Pharmacie de la Roseraie

5 avenue du Général de Gaulle

Chevilly-Larue

01 45 47 99 88

→ Grande pharmacie de la RD7

273 avenue de Fontainebleau

Thiais

01 45 60 44 14

### Médecin de garde

• Semaine : de 20h à minuit

• Samedi : de 16h à minuit

• Dimanche et jours fériés :

de 8h à minuit

Contactez le 15 qui vous orientera

vers le Service d'accueil médical

initial (Sami) de Chevilly-Larue

(1 rue de Verdun).



## Téléconsultation médecine générale

Du lundi au vendredi de 8h à 20h,

le samedi de 8h à 12h

09 70 30 17 27

## LA MAIRIE DE CHEVILLY-LARUE RECRUTE



Retrouvez toutes les

annonces disponibles

sur le site de la ville

et en scannant le

QR code ci-contre.



## COLLECTE DES DÉCHETS



Retrouvez toutes les infos

sur les dates des collectes

sur grandorlyseine

bievre.fr ou en scannant

le QR code ci-contre ou

au 01 78 18 22 23



### Déchetterie

Zone Cerisaie Nord rue du Stade

0 805 01 70 26

+ d'info : pôle déchets au

01 78 18 22 23

[grandorlyseinebievre.fr](http://grandorlyseinebievre.fr)

## CONTACTS UTILES



→ Une assistante sociale :

01 41 80 18 95

→ Un avocat : 01 56 34 70 54 / 70 55

→ Un médiateur des conflits :

06 31 18 26 26 / mediateur-conflits@

ville-chevilly-larue.fr

→ Centre d'information sur le droit

des femmes et de la famille (CIDFF) :

01 41 80 18 95

→ Conseillère spécialisée dans

l'accueil et l'écoute des situations de

violences conjugales et familiales :

07 77 79 54 60

→ Mission locale : 01 45 60 59 44

→ Sourdligne (plateforme d'appel

pour les personnes sourdes et

malentendantes) : 01 45 60 18 97



# Un service public de l'énergie au cœur de votre ville



## 43.000 tonnes de CO<sub>2</sub>\* évités chaque année

Produire et distribuer une énergie propre et économique ?  
Chaque jour, la Semhach exécute cette mission de service public  
dans l'intérêt des collectivités et des utilisateurs.

\*Chiffre 2018