

Mandat 2020-26 :

point d'étape

*Malgré les crises,
3 ans d'actions
pour les Chevillais
et leur avenir*



Sommaire

Les premières réalisations du mandat en photos _____	4
Un début de mandat à affronter les crises :	
Covid-19, crise énergie, inflation... _____	6
L'enfance et la jeunesse : notre priorité _____	8
La commune à vos côtés face aux vulnérabilités _____	10
Sport, culture, associations... chacun peut s'épanouir à Chevilly-Larue ! _____	12
Chevilly-Larue, pionnière de la transition écologique _____	14
Nationale 7 : une reconquête des sols pollués presque terminée _____	16
Agir pour un urbanisme plus apaisé _____	18
Sécurité, prévention : protéger tous les Chevillais _____	20
Favoriser les commerces locaux et le stationnement des Chevillais _____	22
Expression des groupes du Conseil municipal _____	24
Décider ensemble et défendre nos valeurs _____	26
Se battre pour nos services publics et biens communs _____	28
Se faire entendre dans la Métropole _____	30
Cité de la gastronomie : un rayonnement international _____	31

Édito



Le temps s'écoule à vive allure et déjà, en juillet prochain, nous basculerons vers la deuxième moitié de la mandature municipale.

C'est l'occasion de faire un point d'étape sur l'avancement du projet de ville après ces trois premières années d'un mandat imprégné par les crises. Évidemment, tout n'a pas pu avancer comme on l'aurait souhaité avec les nombreuses restrictions qui ont accompagné la pandémie, puis avec la hausse exceptionnelle des coûts de l'énergie qui nous a fait craindre le pire.

Mais vous pourrez le constater au fil de ces pages,

la Municipalité, entièrement mobilisée, est parvenue malgré ce contexte difficile à faire avancer de nombreux projets, accompagnée avec compétence et agilité par l'administration communale, que je tiens à remercier vivement pour sa forte implication et son sens du service public.

« La Municipalité, entièrement mobilisée, est parvenue malgré ce contexte difficile à faire avancer de nombreux projets. »

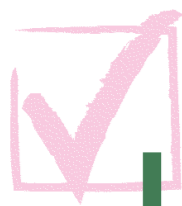
Ce fascicule rend compte de l'action menée avec vous durant ces trois années. Il décline les principaux sujets qui ont pu avancer, les services que l'on a pu préserver malgré le resserrement des finances lié à l'inflation, et ceux qui sont sur l'ouvrage. Vous pourrez ainsi constater par

vous-même le chemin parcouru et celui qu'il nous reste à explorer ensemble pour les prochaines années.

Rendre compte de son action lorsque l'on est élu est un exercice de transparence essentiel en démocratie, et je suis très attachée à ce que chaque Chevillaise et Chevillais, qu'il soit ancien sur la ville ou fraîchement arrivé, ait toutes les clefs pour comprendre où va sa ville et quelles sont les valeurs qui la guident. Soyez assurés que toute l'équipe municipale poursuivra ses efforts pour mettre en œuvre le projet pour lequel elle a été portée aux responsabilités, un projet résolument tourné vers la réussite de tous, au sein d'une ville agréable à vivre où règnent la convivialité, la tolérance et l'écoute de chacun.

Avec tout mon dévouement,

Votez Marie



Les premières réalisations du mandat en photos



Juillet 2022 : mise en service de la fontaine place Nelson Mandela, un îlot de fraîcheur en Cœur de ville
Coût : 560 127 € dont 409 666 € de subventions (État, Métropole du Grand Paris).



Septembre 2022 : réouverture de l'école maternelle Jacques Gilbert-Collet, un bijou de rénovation thermique
Coût : 3 468 325 € dont 2 903 381 € de subventions (État, Métropole du Grand Paris, CAF, Sipperec).



Octobre 2021 : inauguration de la salle des fêtes Joséphine Baker à disposition des Chevillais
Coût : 1 316 000 €.



Octobre 2022 : inauguration du stade de rugby Christophe Dominici, nouvel équipement au quartier Larue
Coût : 4 020 000 € pris en charge par un syndicat intercommunal.



Décembre 2022 : début des travaux de la nouvelle école
Coût : 11 057 323 € dont 4 473 495 € de subventions (État, Métropole du Grand Paris, Région Île-de-France, CAF).



Automne 2021 et mars 2023 : 2 équipements de street workout installés, un 3^e avant la fin du mandat
Coût : 163 433 € dont 42 989 € de subventions (Département du Val-de-Marne).

Un début de mandat à affronter les crises : Covid-19, crise énergie, inflation...

Avant même d'avoir pu commencer à travailler les projets du mandat, il a fallu affronter des crises et s'adapter pour maintenir un service public de qualité et soutenir le pouvoir d'achat des Chevillais.

ON A FAIT FACE !
Affronter le COVID-19



FACE AU COVID-19, LA COMMUNE ÉTAIT AU RENDEZ-VOUS, AUPRÈS DES CHEVILLAIS, QUAND L'ÉTAT MANQUAIT PARFOIS DE RÉACTIVITÉ.



- Chevilly-Larue a été parmi les premières communes à **distribuer un masque** à chaque habitant pendant la pandémie, grâce aux bénévoles et aux agents communaux pleinement mobilisés.
- Un **centre de vaccination** déployé sur la commune.
- Des **contacts personnels maintenus avec les personnes vulnérables** régulièrement.
- Un grand soin apporté au **respect des protocoles sanitaires** pour protéger nos enfants dans les écoles et pendant les activités périscolaires.
- Une **aide financière** pour les personnes durement impactées.

ON FAIT FACE !
Surmonter la crise énergétique



- Un **plan de sobriété énergétique**.
- L'**accélération de notre plan local de l'énergie** pour la transition énergétique et les économies d'énergie.
- Chevilly-Larue est **une des communes les mieux dotées en LED** dans le Val-de-Marne.
- Des **investissements dans la géothermie** qui protège la planète et le portefeuille des Chevillais.
- Un **chèque énergie** exceptionnel.
- **Recalibrage de certains événements municipaux** et **réduction de la communication papier** pour préserver les finances communales et la planète.



Pour lutter contre le Covid-19, les agents municipaux ont mis en œuvre les nombreux protocoles sanitaires avec réactivité et professionnalisme. Aujourd'hui, face à l'inflation, la commune tient bon pour maintenir un service public de qualité pour tous : gratuité de la médiathèque, une Atsem par classe, des activités périscolaires et une cantine à bas prix.



ON FAIT FACE !
Soutenir le pouvoir d'achat des Chevillais



ON TIENT BON ! MALGRÉ LES CRISES



- Des **tarifs adaptés aux revenus**, TOUS les ménages bénéficient de la solidarité municipale (aucun Chevillais ne paie plus de la moitié du coût réel du service).
- Une **mutuelle santé communale** pour permettre au plus grand nombre de se soigner.
- Des **aides financières étendues** à un plus large public.

- **4^e commune du Val-de-Marne** avec les impôts les plus bas !
- **Régie publique de l'eau** : l'eau potable dans le territoire coûte 21,5 % moins cher qu'au Sedif !
- **Géothermie : seulement +20% d'augmentation** là où les énergies fossiles augmentaient de 40 à 50 % pour les particuliers.



L'enfance et la jeunesse : notre priorité

Bien grandir et s'épanouir, avoir les mêmes chances pour atteindre ses objectifs, accompagner les parents au quotidien... autant de sujets sur lesquels nous sommes mobilisés.

ENGAGEMENTS TENUS !

- ✓ Ouverture d'un **nouveau centre de PMI**.
- ✓ Nouvelle crèche offrant **20 berceaux de plus** pour les Chevillais.
- ✓ Des **permanences de soutien parental** une fois par semaine depuis septembre 2022.
- ✓ Des **ateliers parentalité**.
- ✓ Un **Café des parents**.
- ✓ Des **ateliers cirque parents-enfants**.

- ✓ **Menu à double choix** dans les cantines (avec/sans protéines animales).
- ✓ **Tables de tri des déchets** dans les cantines.
- ✓ **+ de bio** dans les assiettes des enfants.
- ✓ **Réhabilitation** complète de **l'école Jacques Gilbert-Collet**.
- ✓ Plusieurs **salles rafraîchies** dans les crèches, écoles, centres de loisirs pour les jours de canicule.
- ✓ Des **cours « oasis »** dans les écoles.
- ✓ **Traitement acoustique** des restaurants scolaires.



- ✓ **Aide post-bac** : remplacée par une aide Covid-19, à laquelle les jeunes peuvent avoir accès.
- ✓ **Informations métiers, formation, accès aux droits** dans le cadre du Point Info Jeunesse et de la Mission locale.
- ✓ Ateliers d'apprentissage de la **musique et du dessin par ordinateur** et des **musiques actuelles au conservatoire et à Rosa Bonheur**.
- ✓ Installation de **« street workout »**, agrès sportifs dans la ville.

ÇA AVANCE !

- Lancement de la construction **de la nouvelle école et de son gymnase** dans le quartier Bretagne. Livraison prévue à l'automne 2024. Cela permettra d'offrir des espaces de respiration dans les autres écoles.
- **Agrandissement de la cuisine centrale** pour anticiper la hausse des rations.
- Installation d'un **studio d'enregistrement musical** - les besoins ont été définis en concertation, reste à trouver un lieu suite à l'invalidation du projet initial par l'architecte des Bâtiments de France.
- Création d'une **salle de boxe avec ring**.



72 000 € / an = budget de la commune destiné aux fournitures scolaires gratuites pour les élèves.

ON TIENT BON ! MALGRÉ LES CRISES

- **Jusqu'à 1200 € / an d'aides pour l'emploi** d'une assistante maternelle indépendante agréée.
- **Une Atsem par classe** de maternelle
- Plan **« Objectif révisions »** et **classes coup de pouce**.
- Maintien des **sorties scolaires** et des **classes de cirque**.
- Maintien des **partenariats** entre les arts, le sport et l'école.
- Des ateliers de prévention et de lutte **contre le harcèlement et les discriminations**.

ON FAIT FACE !

- **Études en cours pour la reconstruction de la crèche Gaston Variot** suite à son incendie à l'été 2022.



La commune à vos côtés face aux vulnérabilités

Ne laisser personne sur le bord de la route : seniors, chômeurs, personnes porteuses d'un handicap... la commune est aux côtés de tous les Chevillais pour répondre à leurs besoins et les accompagner au quotidien.

ENGAGEMENTS TENUS !

- ✓ **Plus de médecins** au sein de la Maison de santé Pasteur (généraliste, dentiste, psychiatre, etc.).
- ✓ **Soutien financier au service médico-social des Halles**, ouvert à tous les Chevillais (une quinzaine de professions de santé différentes).
- ✓ **Un nouveau cabinet dentaire** avenue de la République.
- ✓ Élaboration d'un **projet local de santé** avec l'Agence Régionale de Santé (ARS) pour renforcer la présence médicale dans notre ville et coordonner les actions santé.
- ✓ Une **mutuelle communale**.
- ✓ 8^e année de notre **plan décennal de mise en accessibilité** des équipements publics.



La commune verse une subvention de 130 000 € par an à Sol'épi, l'épicerie solidaire.



Optimisation du transport à la demande pour élargir le service.

ÇA AVANCE !

- **Résidence autonomie pour seniors** dont le foyer repas et activités sera ouvert aux seniors chevillais.
- **Aide aux petits travaux** à domicile
- Installation de **services médicaux et paramédicaux dans le quartier Larue**.
- Création d'un **comité consultatif sur le handicap** pour favoriser l'inclusion dans tous types d'activités.
- **Lutte contre les fausses cartes d'invalidité** sur les places de stationnement réservé.

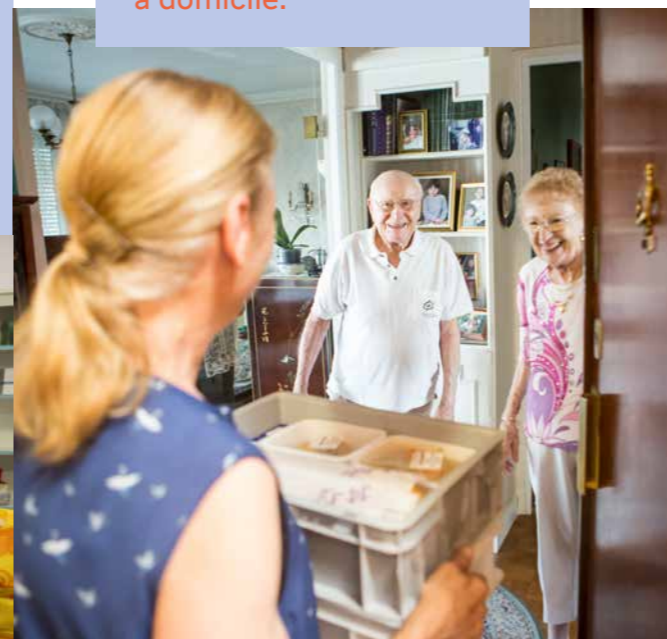


ON TIEN T BON ! MALGRÉ LES CRISES



- Maintien du **foyer Gabriel Chauvet**, des séjours, du service d'aides à domicile, de la livraison de repas, du Banquet des aînés.
- **Renforcement du soutien aux associations de solidarité et du CCAS**, maintien de tarifs bas.
- **Solidarité internationale** : accueil de réfugiés Ukrainiens, Syriens, aide aux victimes du séisme en Turquie et Syrie, poursuite de la coopération décentralisée avec nos villes partenaires en Mauritanie et au Vietnam.
- Des **jobs dating** avec les entreprises locales et des forums de l'emploi.
- **Lien privilégié avec les grandes entreprises** du territoire
- **Soutien à la Mission locale** (structure d'insertion des jeunes).
- **Recrutement d'un conseiller personnalisé d'insertion** pour le public éloigné de l'emploi.
- Intégration de **clauses d'insertion dans les marchés publics**.

313 000 € : budget annuel du service d'aide à domicile.



À CONQUÉRIR !



- Un **accueil digne des enfants atteints de handicap dans les classes** : obtenir de l'État qu'il recrute des AESH en nombre suffisant et qu'il renforce leur statut.



Sport, culture, associations... chacun peut s'épanouir à Chevilly-Larue !

S'ouvrir au monde, partager, découvrir... autant de perspectives qu'offrent le sport, la culture et les associations. Parce que nous avons tous besoin de cette respiration dans notre quotidien, la commune soutient, investit et accompagne.

ENGAGEMENTS TENUS !

- ✓ Un **nouveau stade de rugby** et son « club-house ».
- ✓ Un **terrain réaménagé pour les boulistes**.
- ✓ Des **agrès sportifs** en accès libre.
- ✓ Une **librairie en cœur de ville**, alternative aux géants de la grande distribution.
- ✓ Installation **d'œuvres d'artistes dans la commune** : 5 œuvres de plus qu'en 2020.
- ✓ Une **nouvelle salle des fêtes** pour les événements familiaux : la salle Joséphine Baker.
- ✓ Un **soutien fort à la dynamique associative** par la mise à disposition d'infrastructures, de matériel et des subventions.
- ✓ **Maison pour tous** : un projet rénové et des activités pour tous.



ÇA AVANCE !

- Un **nouveau projet sportif local** pour renforcer la place du sport en club et en libre accès à Chevilly-Larue.
- **Des ateliers sport-santé** dans diverses disciplines et pour tous les profils.
- Un **2^e terrain de foot synthétique** au stade.
- Une **salle de boxe** avec ring.
- Mise en **accès libre de certains courts de tennis**.
- Deux **terrains de padel**.
- Un **terrain de basket 3x3**.
- Un **nouveau projet pour le service municipal de la jeunesse** pour coller au plus près des attentes des jeunes.
- Un **studio d'enregistrement** - les besoins ont été définis en concertation, reste à trouver un lieu suite à l'invalidation du projet initial par l'architecte des Bâtiments de France.
- **Faire entrer le conte dans le quotidien de tous les Chevillais** en donnant une dimension plus grande et plus festive au **festival Le Grand Dire**.
- Un **nouveau conservatoire** de musique et de danse.



ON TIENT BON ! MALGRÉ LES CRISES



- Une **programmation diversifiée** au théâtre, à la Maison des arts plastiques, à la Maison du Conte, à la médiathèque.

Le foisonnement associatif et l'ambition culturelle et sportive font la richesse de Chevilly-Larue. La Municipalité a eu à cœur de les soutenir durant ces 3 dernières années.



Chevilly-Larue, pionnière de la transition écologique



Parce qu'il n'y a pas de planète B, la Municipalité s'est depuis plusieurs années engagée par les actes pour une gestion plus responsable des ressources. Cette dynamique se poursuit et s'amplifie : gestion des déchets, de l'eau, de l'énergie, îlots de fraîcheur... autant de défis à relever !

ENGAGEMENTS TENUS !



- ✓ **Extension des consignes de tri** pour la poubelle jaune.
- ✓ Installation de **bornes d'apport volontaires** dans certains quartiers.
- ✓ **Une collecte des déchets verts** dans les quartiers pavillonnaires (ce n'était pas prévu mais on l'a fait !).
- ✓ Un plan **vélo et marche à pied** à l'échelle de la ville.
- ✓ Une **prime à l'achat de vélos**.
- ✓ Déploiement de **stationnements vélos**.
- ✓ Des **bornes de recharge électrique** pour les voitures.
- ✓ Déjà **200 arbres plantés** dans la commune en 3 ans !
- ✓ **Création de la régie publique de l'eau**. Elle renforce notre indépendance vis-à-vis des multinationales, et permettra de limiter les hausses de prix.
- ✓ Un **bassin de rétention des eaux de pluie pour le secteur du Triangle des Meuniers**.



C'EST FAIT !

- **Création d'une ressourcerie associative : L'Écume des choses**



ÇA AVANCE !

- Une **station de la ligne 14 du métro** à Chevilly-Larue pour aller en quelques minutes à Paris dès 2024 !
- Des **outils de réparation vélo** sur l'espace public.
- Le rachat du domaine de la congrégation des sœurs pour en faire un **parc public au centre historique**.
- Un **jardin public du Cœur de ville**, dont la livraison est prévue en 2025.
- Des **noeux, des parcs, des jardins et des promenades** plantées dans l'écoquartier.
- **Désimperméabilisation de certains espaces publics** comme la place Nelson Mandela.
- Renforcer la **récupération d'eaux de pluie à la parcelle**.
- **Lutter contre les inondations exceptionnelles** en partenariat avec l'EPT Grand-Orly Seine Bièvre.
- Des **parcs canins** pour nos amis les chiens.
- La **collecte des biodéchets**.



ON TIENT BON ! MALGRÉ LES CRISES



- **La géothermie** : 1^{er} réseau d'Europe, notre plus grand atout en cette période de flambée des cours des énergies fossiles. L'investissement dans des pompes à chaleur a augmenté le taux d'énergie renouvelable, réduisant encore notre vulnérabilité.
- 15 ans d'investissements dans **l'amélioration de la performance énergétique de notre patrimoine** : bientôt 100 % de l'éclairage public en LED, isolation des bâtiments, etc.
- **La future école** : un bâtiment éco-exemplaire au label Or !

À CONQUÉRIR !



- Des **aides financières de l'État et de la Métropole pour permettre à chacun d'acheter des véhicules moins polluants**. Sans cela, impossible de mettre en place la ZFE (Zone à Faibles Émissions) dans de bonnes conditions.
- Obtenir du Département un **bassin de récupération des eaux de pluie dans le quartier Bretagne**.

Nationale 7 : une reconquête des sols pollués presque terminée

En faisant évoluer les casses automobiles et les immeubles vétustes de la N7 vers un quartier d'habitat, de services et d'espaces verts, une page de l'histoire de la commune de Chevilly-Larue se tourne, au bénéfice de tous ses habitants.

ENGAGEMENTS TENUS !

- ✓ **Les permis de construire du secteur Anatole France ont été rediscutés** avec l'aménageur pour réduire la densité des projets et mieux les insérer dans le paysage du quartier Bretagne.
- ✓ Les **200 familles d'Anatole France et les 450 résidents du foyer ADEF** ont été relogés dans des logements neufs, au même prix au m² que leur ancien logement, au sein de leur quartier. Les programmes de logements qui sortent désormais de terre respectent un objectif de mixité sociale qui favorise les parcours résidentiels.



« Route des vacances », la nationale 7 à Chevilly-Larue était historiquement un couloir de casses automobiles aux sols pollués et d'immeubles anciens et dégradés. Aujourd'hui, elle accueille le tramway et un quartier requalifié.



Future promenade Arthur Rimbaud le long d'une noue plantée sur tout l'écoquartier.



Progressivement, le quartier s'enrichit de résidences et d'espaces publics pour accueillir les Chevillais dans un environnement plus moderne et propre. Des commerces s'installeront dans la dernière phase de l'opération.

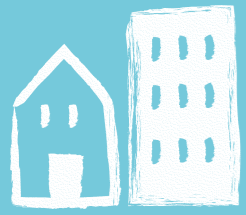
C'EST NOUVEAU ! 

→ Une « tour des sports » au pied du métro, pour élargir le nombre d'activités physiques proposées sur la commune.



ÇA AVANCE ! 

- **Les espaces publics de l'écoquartier** sont en cours de réalisation. Le parvis de l'école sera le maillon essentiel d'une grande promenade végétalisée Nord-Sud menant au métro, le long d'une noue plantée.
- **L'école et son gymnase**, qui sera ouvert aux associations de la ville en soirée et les week-ends, sont en cours de construction. Livraison automne 2024.
- **Un campus d'écoles d'enseignement supérieur au pied du métro** Chevilly-Larue.



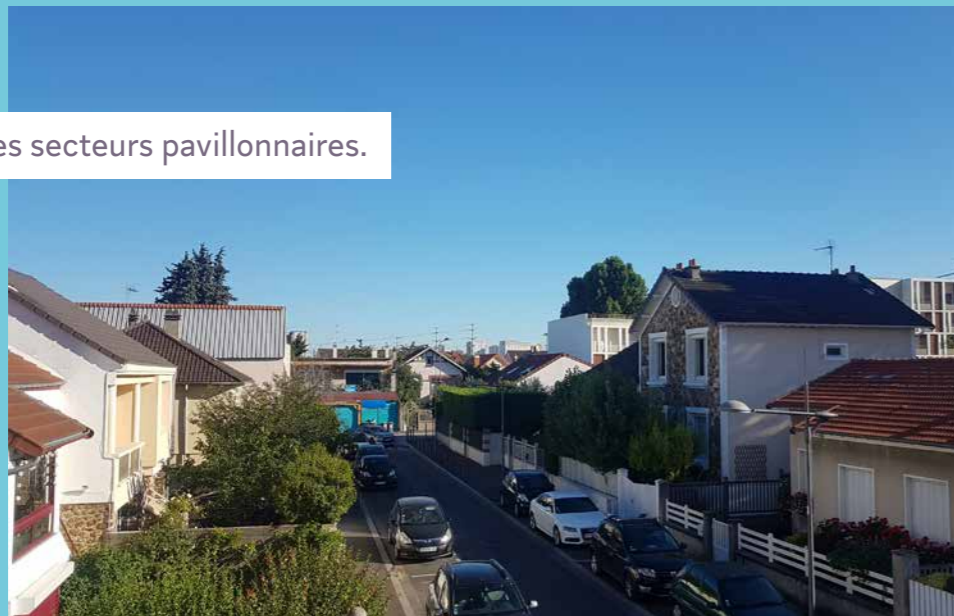
Agir pour un urbanisme plus apaisé

Avec l'arrivée du métro, la Municipalité anticipe et redouble d'effort pour faire face à la spéculation immobilière et préserver l'esprit village de Chevilly-Larue. Objectif : permettre aux enfants de Chevillais de rester sur la commune et d'y fonder leur famille.

ENGAGEMENTS TENUS !

- ✓ **Sorbiers - Cœur de ville : un jardin public face à la nouvelle Maison pour tous** à la place d'un projet de logements. Livraison prévue en 2025. Ce choix représente un coût pour la commune de 2 millions d'€ + le coût d'aménagement du jardin.
- ✓ **Sorbiers-Saussaie : la rénovation thermique** des bâtiments anciens se termine (26 millions d'€ garantis par la commune).
- ✓ Un **taux réel de logements sociaux autour de 38%**.
- ✓ À chaque fois qu'un projet privé densifiait trop un quartier, la Municipalité a négocié avec les promoteurs pour réduire les projets, ou les bloquer quand nécessaire. Pour aller plus loin, la commune vient d'adopter une **charte pour encadrer très en amont le travail des promoteurs et sanctuariser les quartiers pavillonnaires** : la charte qualité construction et préservation du cadre de vie !

Préserver les secteurs pavillonnaires.



Futur jardin public en Cœur de ville, véritable îlot de fraîcheur et de verdure.

Rénovation thermique aux Sorbiers-Saussaie.



ON Y TRAVAILLE !

→ Un **itinéraire de promenades à l'échelle de la ville**, idéal pour les balades du dimanche, et des autres jours.

Balade atelier sur le devenir du cœur historique au printemps 2022.



ET MAINTENANT !

→ **Étendre le cœur historique de Chevilly-Larue** : avec l'achat du domaine de la congrégation et le transfert de la mairie dans l'une de ses ailes, il nous faut étendre l'esprit village de la place de l'église vers le parvis du théâtre et au-delà, pour en faire un lieu vivant agréable pour tous les Chevillais.

Vous voulez écrire le projet ?
Inscrivez-vous au comité consultatif sur ville-chevilly-larue.fr



Sécurité, prévention : protéger tous les Chevillais

Malgré le désengagement de l'État et la réduction des effectifs de police, la commune agit avec sa propre police municipale, en partenariat avec les forces de police nationale restantes, le parquet et le tissu associatif local engagé dans la prévention.

ENGAGEMENTS TENUS !



- ✓ Création d'un **comité consultatif égalité femmes-hommes**.
- ✓ Un **logement d'urgence** a été mis à disposition du Département pour l'accueil des femmes victimes de violences.
- ✓ Lutte contre la banalisation des violences par la **distribution d'un violentomètre et d'un respectomètre** imprimés par la commune sur les sachets de baguette des boulangeries de Chevilly-Larue.
- ✓ **Permanences psychologiques et juridiques** pour les femmes victimes de violences.
- ✓ **Mise en œuvre du programme d'actions de la police municipale** et des agents de surveillance de la voie publique.
- ✓ Mise en place d'un **partenariat avec la police nationale renforcé**, notamment pour les dépôts de plainte.
- ✓ Développement d'un **partenariat entre les bailleurs, la police municipale et la police nationale** pour améliorer la tranquillité publique.
- ✓ Des **politiques mises en œuvre dans le cadre du Conseil local de sécurité et de prévention de la délinquance**, en lien avec la police nationale, le parquet et les associations engagées dans la prévention.
- ✓ Des **réunions de sécurité par quartier**.



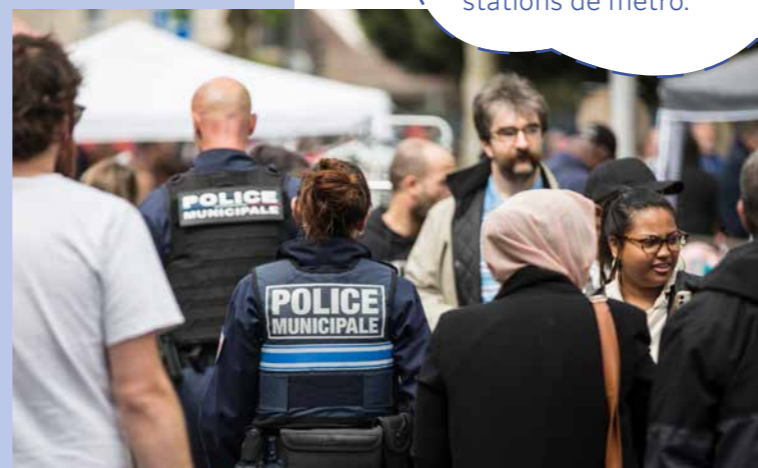
En 2022, plus de 150 personnes se sont réunies pour dire STOP aux violences faites aux femmes.

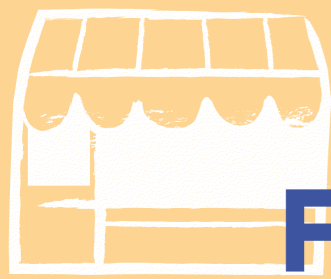
ÇA AVANCE !

- Lutte contre les **violences faites aux femmes : un plan d'actions ambitieux** est en cours.
- **Renforcer le sentiment de sécurité des femmes dans l'espace public** : à l'issue de la balade citoyenne de décembre 2022, un travail est en cours pour renforcer l'éclairage du pont de l'A6 par une mise en lumière artistique.
- Élaboration de **nouvelles actions de sensibilisation auprès de différents publics**.
- Des **nouveaux locaux pour la police municipale** en Cœur de ville.
- **Augmentation des effectifs et extension des horaires de la police municipale**. Mais le manque de policiers formés rend la tâche difficile.
- **Déploiement de la vidéoprotection** dans certains halls et espaces publics, notamment en Cœur de ville, sous le pont de l'autoroute A6 et aux abords des futures stations de métro.



À l'occasion du 25 novembre, journée internationale de lutte contre les violences faites aux femmes, la commune développe des partenariats avec les boulangeries de la ville pour diffuser des supports de sensibilisation sur les sachets de baguette.





Favoriser les commerces locaux et le stationnement des Chevillais

Bien vivre dans une ville c'est aussi pouvoir y faire ses courses, aller au restaurant, profiter d'un cadre agréable ! C'est aussi pouvoir stationner facilement proche de chez soi et de ses commerçants locaux.

ENGAGEMENTS TENUS !



- ✓ **Installation de nouveaux commerçants** : boucher, maraîcher, poissonnier, librairie, restauration, bien-être...
- ✓ Développement d'une **offre de restauration foodtruck**.
- ✓ **Terrasse d'été** sur la place Nelson Mandela.
- ✓ **Marché campagnard** à l'offre de restauration renforcée, animations et produits de qualité.
- ✓ Création d'une **fontaine place Nelson Mandela**.
- ✓ Pour que nos rues ne deviennent pas un parking-relais géant du métro : **stationnement résidentiel** mis en place quartier Sorbiers-Saussaie, stationnement résidentiel en cours quartier Bretagne.
- ✓ **Baisse des tarifs des parkings du parc Valophis**.
- ✓ **Stationnement minute** à proximité des commerces.



ÇA AVANCE !

- **Végétalisation de la place Nelson Mandela.**
- Des **commerces de proximité et un marché de plein vent** dans la future rue Simone Veil (écoquartier).
- **Bistrot d'Oliv (Cœur de ville)** : un contentieux est en cours depuis l'été 2022 pour percevoir les loyers et reprendre possession du local afin de **faire revivre ce commerce**.

DYNAMISER L'OFFRE COMMERCANTE : UN DÉFI SEMÉ D'EMBÛCHES

La concurrence des grandes surfaces et du e-commerce sont des obstacles supplémentaires à l'installation de commerces de proximité dans les villes comme la nôtre mais aussi bien plus grandes et attractives à l'exemple de Paris. En nous rendant dans les commerces de proximité, nous permettons de les faire vivre.



Expression des groupes

RENAUD ROUX, *maire-adjoint, président du groupe Communistes et partenaires*

Chevilly-Larue, commune fidèle à sa tradition humaniste

Depuis 2020, malgré les crises successives, votre Municipalité a gardé son cap, fidèle au mandat reçu par les Chevillais.es lors des élections municipales. Il s'agit de continuer à faire de Chevilly-Larue une commune à taille humaine. Une commune où règnent des valeurs de solidarité, de vivre ensemble, de respect de notre environnement et d'émancipation pour toutes et tous. Nos politiques publiques constituent une alternative, certes locale, mais crédible et ancrée dans le réel, aux discours qui poussent à l'individualisme et au repli sur soi. Une commune qui, à l'échelle locale, dessine les contours d'une société plus juste, où chacune et chacun à sa place. La Municipalité a fait le choix d'être un bouclier social pour les Chevillais.e.s, en ayant un haut niveau de service

public. Une attention aux plus vulnérables est bien entendue apportée, mais tous les habitants bénéficient de cette politique en faveur du pouvoir d'achat, puisque quel que soit son quotient, et donc ses revenus, personne à Chevilly-Larue ne paye plus de la moitié du coût réel d'une prestation ou d'un service municipal. Un haut niveau de service public, assuré par des agents dévoués, tout en préservant notre fiscalité parmi les plus basses du Val-de-Marne. Notre projet pour Chevilly-Larue, c'est aussi préparer la ville de demain, agréable à vivre, respectueuse de l'environnement, à la hauteur des enjeux climatiques. C'est un choix politique fort, et une nécessité impérieuse.



HADI ISSAHNANE, *conseiller municipal, président du groupe Union populaire, insoumise et parti de gauche*

Faire que les habitants de Chevilly-Larue puissent continuer à y vivre demain.

Aux élections municipales de 2020, vous nous avez accordé votre confiance. Trois années sont passées pendant lesquelles nous nous sommes attelés à respecter nos engagements malgré les circonstances (Covid, inflation). Il nous reste trois années à œuvrer pour que Chevilly-Larue reste un lieu où il fait toujours bon vivre. Dans cette période, un événement majeur de l'histoire de la commune va se produire : l'arrivée du Métro. Ce bouleversement, depuis longtemps annoncé, beaucoup s'y préparent. Votre Municipalité s'y emploie à son échelle en dépit des contraintes. Du stationnement à la maîtrise de l'appétit de l'ogre immobilier, les armes, bien qu'inégales, existent et sont employées. Mais beaucoup aussi, insidieusement, ne peuvent d'ores et déjà

faire face à ce changement historique. Le prix des logements a augmenté en moyenne de 30% en 5 ans, les loyers et les charges grimpent, alors que dans le même temps, les revenus de beaucoup ont stagné voir diminué... Comment faire pour que la ville que nous aimons tant garde son âme alors que nombre de jeunes ayant grandi à Chevilly-Larue sont obligés de la quitter ? Au-delà des polémiques puériles et des égoïsmes entretenus par une partie de l'opposition, c'est à cette question, plus qu'à toutes autres qu'il nous faut répondre si nous nous soucions vraiment du devenir de la commune. Ce sont les habitants d'hier et d'aujourd'hui qui font notre ville et pas seulement ceux qui en auront les moyens demain.



LAURENT TAUPIN, *maire-adjoint, président du groupe Écologiste et solidaire*

Une Municipalité qui fait face au défi écologique et social

Les trois premières années du mandat municipal 2020-2026 ont été difficiles pour nous tous. Il a fallu nous adapter aux effets de la pandémie, construire une stratégie face à la hausse de l'inflation et ses conséquences sur le pouvoir d'achat, le tout dans un climat de guerre au niveau international. Mais cela ne doit pas nous décourager à continuer à accompagner les Chevillaises et les Chevillais face à l'autre défi majeur du monde contemporain qui est le dérèglement climatique et ses conséquences. Cela fait de nombreuses années que notre ville a pris des engagements forts en direction de la transition écologique sur tous ses aspects. Nous avons pris des mesures pour préserver la biodiversité, les îlots de fraîcheur. Nous continuons à créer des parcs et des

jardins et nous plantons des arbres. Nous avons adopté la charte promoteur pour inciter les investisseurs à être attentifs aux règles de construction tout en préservant la nature. Nous étendons et modernisons notre réseau de géothermie et nous conseillons les personnes qui souhaitent isoler leur habitation. Le travail de réhabilitation du parc social est en cours et permet de faire des économies d'énergie. Nous encourageons la pratique du vélo et de la marche à pied par la mise en œuvre de pistes cyclables. Par notre action nous essayons de répondre aux attentes des Chevillaises et des Chevillais tant par la qualité de notre service au public que par la volonté constante d'être le plus socialement juste.



du Conseil municipal

PATRICK BLAS, *maire-adjoint, président du groupe Citoyens*

3 ans d'actions sur tous les fronts

Action sportive

- Un Comité Consultatif du Sport ;
- Ville labellisée ;
- Inauguration du terrain de rugby « Christophe Dominici » et son club house ;
- Un deuxième terrain de football en synthétique ;
- Épreuve de triathlon ;
- Acquisition du gymnase Marcel Paul.

Sécurité et tranquillité publique

- Un poste de police rénové au Cœur de ville, en partenariat avec la police nationale qui assurera une permanence spécifique aux dépôts de plaintes ;
- Travail de proximité hebdomadaire avec la

- police nationale lors des réunions inter-polices municipales de la circonscription ;
- Poursuite des réunions de quartiers et actions du CLSPD ;
- Vidéo-Protection : déploiement dans l'espace public ; mairie et abords, place Nelson Mandela en cours d'équipement, étude pont de l'autoroute ;
- Le stationnement résidentiel : déploiement dans le quartier Bretagne fin 2023 après quelques ajustements nécessaires. Les résidents du quartier Centre seront concertés pour un aménagement avant juin 2024.
- Contre la désertification médicale

- Une offre de soins pluridisciplinaires à la maison médicale Pasteur : 4 généralistes, 2 cabinets dentaires ainsi que ORL, cardiologue, sages-femmes, diététicienne, etc.
- Solidarité intergénérationnelle**
- Partage, découverte entre jeunes et seniors : des moments conviviaux orchestrés par la MPT et les services municipaux.
- Transition écologique**
- Une ressourcerie qui offre une nouvelle vie aux objets en les proposant à des prix minimes aux visiteurs.



YACINE LADJICI, *conseiller municipal, président du groupe Unissons-nous pour Chevilly-Larue*

Quel bilan après 3 ans ?

Ce bilan de mi-mandat permet de revenir sur les réalisations de la maire de Chevilly-Larue et de sa majorité après 3 ans de gestion. Vivons-nous mieux à Chevilly-Larue depuis mars 2020? Constatons-nous une amélioration ou au contraire une dégradation de notre cadre de vie ? Avons-nous confiance dans la gestion de la majorité municipale ? En tant que force politique d'alternance, notre avis général est que Chevilly-Larue stagne. La majorité sombre progressivement dans une gestion quotidienne sans ambition ni vision innovante pour l'avenir. C'est un essoufflement généralisé que vous êtes beaucoup à constater. Quelques sujets (liste non exhaustive) : Urbanisme : Chevilly-Larue se transforme de façon vertigineuse, allant toujours vers plus de densification et plus de bétonnage.

Commerces : un pas en avant, deux en arrière. Malgré quelques bonnes nouvelles dans le centre-ville, la tendance est à la fermeture, faute de visibilité et de dynamisme. Transparence et concertation : de plus en plus de ratés dans les projets par manque d'anticipation et de concertation. Sécurité : départs de plusieurs policiers municipaux sans bilan sérieux ni amélioration en vue et départ de la police nationale du centre-ville. Deux projets majeurs qui méritent attention et mobilisation : le déplacement de la mairie et la révision du plan local d'urbanisme intercommunal. Notre groupe reste mobilisé pour Chevilly-Larue, aujourd'hui et demain.



SYLVIE DUBY, *conseillère municipale, présidente du groupe Unis pour agir à Chevilly-Larue*

3 ans de mandat = 3 ans de sujets qui fâchent

Sur les 3 ans de mandat de la majorité municipale, nous retenons tout particulièrement 3 sujets : sécurité, urbanisation et commerces de proximité. La délinquance à Chevilly-Larue concerne surtout des vols, cambriolages et dégradations. Les moyens mis en place par la municipalité nous semblent insuffisants pour enrayer cette tendance qui nuit à la tranquillité des Chevillais(es) et nous réclamons depuis longtemps l'installation d'une vidéosurveillance pour protéger les biens de nos concitoyens. A quand le réveil de la municipalité ? Les projets immobiliers prolifèrent à Chevilly-Larue aux dépens des zones pavillonnaires qui diminuent malgré leur rôle d'îlots de fraîcheur et leur contribution à « l'esprit village » pourtant célébré par la majorité municipale. La nouvelle « Charte

qualité construction » risque de ne pas suffire pour préserver nos espaces naturels et nous disons « Stop au béton ! ». Elaborer un projet urbain approprié garantirait aux Chevillais(es) de vivre dans une ville verte et adaptée aux enjeux écologiques et climatiques. A quand le réveil de la municipalité ? Nombre de nos commerces ont fermé sans trouver de repreneur, d'autres se démènent pour subsister. Un réel soutien de la municipalité aux commerçants et artisans locaux ainsi qu'une véritable politique de redynamisation commerciale deviennent indispensables pour revitaliser notre ville. A quand le réveil de la municipalité ? Rendez-vous est pris pour 2026...





Décider ensemble et défendre nos valeurs

Parce qu'une ville n'est vivante que si ses habitants l'imaginent et la font grandir, la Municipalité réfléchit avec les Chevillaises et les Chevillais aux valeurs et projets de demain. Un moyen de renforcer notre démocratie et de partager la décision à l'échelle locale.

ENGAGEMENTS TENUS !

- ✓ **Des finances saines et des impôts bas** pour une ville bien gérée.
- ✓ Des **balades citoyennes par quartier** : 15 balades depuis l'automne 2021.
- ✓ Des **balades citoyennes à thèmes** (ville cyclable, performance énergétique, sécurité des espaces publics...).
- ✓ Des **consultations citoyennes et participatives** : régie publique de l'eau, pétition sur le nom de la station de métro, etc.
- ✓ Les débats du **Conseil municipal filmés** et retransmis en direct.
- ✓ Des **permanences des élus** tous les samedis place Nelson Mandela.
- ✓ Création de **comités consultatifs thématiques** sur l'urbanisme, les sports, l'égalité femmes-hommes, l'éducation, le handicap, la transition écologique.
- ✓ Élaboration d'une **charte qualité construction et préservation du cadre de vie** en lien avec les Chevillais.
- ✓ Une **élaboration participative du budget**.
- ✓ Un nouveau **service de démocratie locale et vie des quartiers**.



ENGAGEMENT TENU ! ✓

Mesures Anticor

Imprégnée du devoir d'exemplarité en matière d'éthique et mobilisée pour renforcer la place des citoyens dans la décision publique, la Municipalité a déjà mis en oeuvre 21 mesures préconisées par Anticor et va même plus loin sur les droits des groupes politiques minoritaires.



DES PROJETS PARTICIPATIFS

- Une fresque à l'entrée de la résidence des castors.
 - Du compostage collectif dans le quartier Pasteur.
 - Du fleurissement participatif.
- ... autant de projets décidés directement par les Chevillais.

ÇA AVANCE !

- Lancement d'une **application mobile** pour signaler à la mairie des problèmes constatés sur le terrain et faire des suggestions.
- Un **nouveau projet sportif** issu de la concertation avec la population « Bouge ton sport ! ».
- Élaboration du **PLUI** et des orientations en matière d'urbanisme au sein du comité consultatif sur l'urbanisme.
- **Choix participatif du nom de la nouvelle école et son gymnase** par les enfants du CME et des accueils de loisirs élémentaires.



Se battre pour nos services publics et biens communs

MOBILISATION CRISE ÉNERGIE

Grâce à la mobilisation nationale des élus locaux - toutes tendances politiques confondues - l'État a finalement apporté son soutien financier aux collectivités face à la crise énergétique. À Chevilly-Larue, plus de 800 personnes ont signé la pétition initiée par la Municipalité, et plus de 900 000 € d'aides ont été obtenus.



MOBILISATION POUR L'ÉCOLE

Chaque fois que nécessaire, les élus municipaux chevillais accompagnent les parents mobilisés pour exiger du Ministère de l'Éducation nationale des moyens suffisants pour un enseignement digne sur la commune (lutte contre la fermeture de classes, remplacement d'enseignants, etc.).



MOBILISATION CONTRE LA RÉFORME DES RETRAITES

Les élus de la majorité municipale ont pris pleinement part aux mobilisations contre la réforme des retraites. Au niveau national, 93 % des actifs s'opposaient à son adoption.



MOBILISATION POUR LA RÉGIE PUBLIQUE DE L'EAU



Parce que l'eau est un véritable bien commun qu'il convient de préserver des logiques de rentabilité du secteur privé, la commune de Chevilly-Larue s'est engagée, avec 8 autres communes, dans la création d'une régie publique de l'eau. Objectifs : maîtriser les prix et renforcer la transparence de sa gestion.



MOBILISATION POUR L'ENCADREMENT DES LOYERS

La commune se mobilise au sein du territoire pour obtenir du gouvernement la mise en application de « l'encadrement des loyers », qui permettra de garantir le droit aux logements dans des conditions acceptables.



Se faire entendre dans la Métropole

Petite commune à l'échelle de la Métropole, Chevilly-Larue sait se faire entendre et respecter sur les enjeux que la Municipalité et les habitants jugent essentiels. Elle contribue au rayonnement de la ville au sein du pôle Orly Rungis dans une intercommunalité à 2 étages, complexe et difficilement lisible.

CE QUE L'ON A OBTENU !



✓ **2 stations de métro pour les Chevillais :** « Chevilly-Larue » et « L'Haÿ-les-Roses » dont les abords seront aménagés pour permettre toutes les mobilités.

✓ **Victoire pour le nom de la station du métro de la ligne 14 :** « MIN Porte de Thiais » est devenue « Chevilly-Larue » après une forte mobilisation de la population (plus de 1200 signataires en 3 semaines !).



✓ **La Métropole des Maires :** afin qu'elle vienne soutenir les projets municipaux plutôt que d'imposer un point de vue déconnecté des réalités locales.

✓ **Train Perpignan-Rungis remis en service** grâce à la mobilisation des élus et des citoyens. La mobilisation continue pour le préserver et le développer.



MAIS AUSSI...

→ **3,5 M € obtenus pour la commune** de Chevilly-Larue dans le protocole Métropole du Grand Paris-Département du Val-de-Marne.

→ **Renouvellement flotte automobile municipale :** 69 024 € (2020 et 2021)

→ **Revitalisation Cœur de ville :** 133 000 € (2021)

→ **Achat véhicules électriques :** 22 168 € (2021)

→ **Parvis et cours oasis Pasteur :** 73 030 € (2022)

→ **Aménagement circulations douces rue Petit le Roy :** 75 013 € (2022)

→ **Réhabilitation thermique de l'école Jacques Gilbert-Collet :** 503 657 € (2022)

→ **Nouvelle école quartier Bretagne :** 941 477 € (2023)



Cité de la gastronomie : vers un rayonnement international

Lieu culturel, créatif et convivial, aux portes du Marché international de Rungis, la Cité de la gastronomie a pour objectif de valoriser une alimentation durable et une gastronomie responsable autour de la pratique sociale et festive du repas.



Avec ses espaces verts et ses jardins cultivés, la Cité entrera pleinement en résonance avec la volonté de remettre l'agriculture au cœur de l'aménagement du territoire, une agriculture nourricière, respectueuse de l'environnement et des êtres humains, citoyenne, vectrice d'insertion et d'emploi durable. Restaurants, auditorium, jardins pédagogiques et salles d'exposition, le projet de la Cité prévoit de nombreux équipements au sein d'un quartier de 7 hectares.

Le contrat est désormais signé. Un travail avec l'État et le Marché international de Rungis est en cours pour finaliser le projet. Les permis de construire seront bientôt déposés et les chantiers débiteront en 2024 pour une livraison prévue début 2027.

Le projet de la Cité de la gastronomie a été entrepris par Christian Hervy qui lui a donné sa passion et son énergie. Stéphanie Daumin a pris sa suite pour faire éclore et se concrétiser la cité. En décembre dernier, la désignation du groupement lauréat marque un premier aboutissement.



« En 10 ans, tant de chemin accompli sur un projet à dimension internationale »

Mandat 2020-26 : point d'étape

ENGAGEMENTS TENUS !

- ✓ Des impôts parmi les plus bas du département.
- ✓ Un budget élaboré de manière participative.
- ✓ Plus de place pour la nature en ville.
- ✓ Plus de pistes cyclables raccordées à celles existantes.
- ✓ Du bio dans les assiettes des restaurants scolaires.
- ✓ Un menu (au choix) sans protéines animales chaque jour.
- ✓ Une ressourcerie pour donner une seconde vie aux objets.
- ✓ 20 nouvelles places en crèche.
- ✓ Plus de médecins en ville.
- ✓ Un logement d'urgence pour les femmes victimes de violences.
- ✓ Une librairie en Cœur de ville.
- ✓ Une aide post-bac pour les jeunes (transformée en aide Covid 19).
- ✓ Un nouveau terrain de rugby.
- ✓ Déploiement progressif du stationnement résidentiel sur les secteurs de la commune en tension.
- ✓ La récupération des eaux de pluie dans les nouveaux bâtiments.
- ✓ Des bornes de recharge pour les véhicules électriques.
- ✓ Une nouvelle salle des fêtes à disposition pour les familles.
- ✓ Plus d'emplois pour les Chevillais en lien avec les entreprises locales.
- ✓ Une fontaine place Nelson Mandela.
- ✓ 200 arbres plantés.

À VENIR !

- Quatre nouveaux parcs.
- Des services de petits travaux chez les aînés.
- Une nouvelle école dans le quartier Bretagne.
- Des services médicaux et paramédicaux quartier Larue.
- Un nouveau conservatoire de musique et de danse.
- Un studio d'enregistrement pour les musiciens amateurs.
- Un second terrain de foot synthétique au parc des sports.
- Aller vers le 100 % de véhicules propres dans la flotte municipale.
- Des conseils citoyens dans les quartiers.
- Embellissement du parvis du cimetière.