

# Retour sur... **BALADES CITOYENNES**

Dessignons  
le Chevilly  
-Larue  
de demain !



## 13 novembre : au cœur du quartier Bretagne



quarantaine de Chevillais du quartier, parapluie sous le bras au cas où, se sont déplacés pour ce rendez-vous. D'autres nous ont rejoints en cours de balade.

Tout au long du parcours, les discussions sont franches, ouvertes et constructives. De nombreux sujets sont abordés : les commerces, le stationnement, l'urbanisme, le métro... Un projet immobilier rue du Petit-le-Roy a été le sujet d'une discussion ouverte sur comment la Ville travaille avec les promoteurs pour que l'esprit de Chevilly-Larue et son équilibre urbanistique soient respectés. Stéphanie Daumin, Maire de Chevilly-Larue, a ainsi fait part du travail systématique des services municipaux auprès des promoteurs pour dé-densifier leurs projets. Ce sont de ce fait des dizaines de projets à l'échelle de la commune qui chaque année n'atteignent jamais le stade du permis de construire. Cette seconde balade a été un véritable moment de partage et d'échanges, au cours de laquelle le cadre agréable de la ville a été souligné.

Place de la libération, alors que les riverains entrent et sortent de la boulangerie, un rassemblement commence à se former devant l'ancienne épicerie. C'est notre point de rencontre pour cette balade citoyenne dans le quartier Bretagne. Une



**Les habitants nous apportent leur regard et leur vécu.**

Ce rendez-vous a été très riche en échanges. Tous les élus présents (Renaud Roux, Barbara Lorand-Pierre, Patrick Blas, Philippe Komorowski, Jean-Roch Cognet, Armelle Dapra et Matthias Deschamps) ont pu répondre à mes côtés aux questions de chacun et participer aux réflexions. Ces rencontres sont précieuses, car les habitants nous apportent leur regard et leur vécu sur leur quartier, ce qui nous permet d'intégrer certains éléments dans nos réflexions que nous n'avions pas forcément cernés jusqu'alors. Cela nous permet également de donner des informations sur les contraintes qui sont celles d'une commune, qui doit souvent gérer de nombreuses contradictions. Ces balades sont un moyen très convivial et concret de parler de notre ville et de son devenir.

**Stéphanie Daumin,**  
Maire de Chevilly-Larue

**CHEVILLY  
LARUE**  
f @ in

# LA BALADE PAS

*À améliorer*



## Angle de la rue Petit-le-Roy et de l'avenue de la République

Stéphanie Daumin explique que le directeur d'Orange, propriétaire de ce bâtiment, l'a contactée pour parler du devenir du site qui, à terme sera totalement désaffecté. Certains apprécient le bâtiment et souhaiteraient une réhabilitation, d'autres le trouvent moche. Un des participants propose que le sous-sol soit aménagé en parking public. Un autre, que soit installé un parc ou un jardin floral. Stéphanie Daumin affirme que les Chevillais seront concertés sur les possibilités.

Les élus informent les habitants que le quartier Bretagne va faire l'objet d'une étude de stationnement pour la mise en place du stationnement résidentialisé.

*À améliorer*

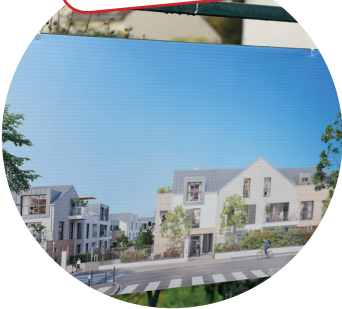


## Rue Pierre Brossolette

C'est une rue calme, peu passante qui offre une belle perspective, caractéristique du côté village. Les arbres en alignement, des cerisiers du Japon, ne demandent pas d'élagages réguliers comme d'autres essences, mais une taille de nettoyage. Le service des espaces verts est déjà intervenu quand des gênes au niveau des façades ou lors du passage des camions bennes ont été signalées. Les riverains peuvent se mettre en contact avec le service en cas de nécessité.

Lors de fortes pluies, l'évacuation des eaux pluviales se fait mal à hauteur des égouts par défaut de pente... conséquence, il y a des mares devant les maisons.

*À améliorer*



## Angle de la rue Brossolette et Petit-le-Roy

Un projet immobilier questionne beaucoup. Stéphanie Daumin explique comment le projet en question a évolué depuis le premier projet présenté et refusé par la Ville. Le promoteur a du retravailler, notamment la hauteur, la densité et la question des vis-à-vis.

Les habitants expriment le souhait de raccorder la résidence attenante au projet immobilier à la géothermie. La SEMHACH va actualiser l'étude afin d'évaluer la faisabilité de cette demande. Stéphanie Daumin et les élus saluent cette énergie propre et abordent la pétition en cours afin de sauver le réseau de géothermie, menacé par la hausse des prix du gaz car peu le savent mais la géothermie a besoin du gaz pour faire fonctionner les sous-stations.

*À améliorer*



## Place de la Libération

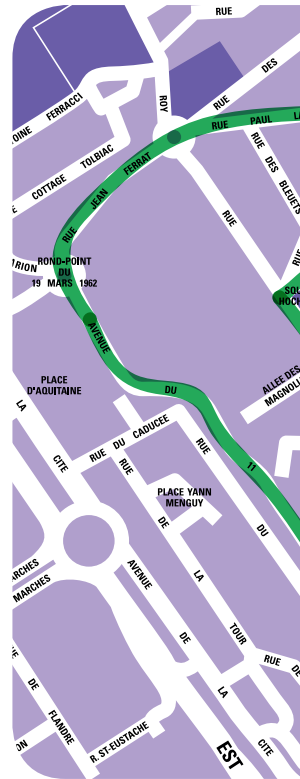
Le commerce vide crée des échanges. Un commerce de fruits et légumes, une boucherie, un commerce type « Panier malin », un magasin associatif, un local pour se retrouver entre voisins (jeux de société, réunion de quartier, etc.)... d'autres idées ? Stéphanie Daumin émet celle de l'installation d'un Relais-Mairie. Des habitants proposent une installation type « Vélib » sur la place et dans le cœur de ville.

*À améliorer*



## Place du 19 mars 1962

Sur le rond-point, se trouve un monument commémoratif du Cessez-le feu de la guerre d'Algérie. Il est envisagé de le déplacer à côté des bancs. De plus, ce rond-point manque de végétation.



# À PAS | constats et propositions issus de la balade

## La Chapelle – rue du Général Leclerc

La chapelle est très appréciée, elle donne un côté village à ce quartier. Tous sont d'accord, pour protéger et mettre en valeur ce bâtiment. Le voisin direct de la chapelle, présent lors de la balade, propose de changer ou de repeindre le plot en béton rouge qui a vocation à rester; il ne faut pas qu'il dénature le site.



## Le square Hochdorf

Actuellement utilisé pour les travaux de la ligne 14 du métro, il est fermé. Les habitants se posent des questions sur son devenir. La Maire informe que la Société du Grand Paris va financer la reconstruction de jeux pour enfants dès la fin des travaux.



## Poste électrique près du n° 187 rue du Petit-le-Roy

Y est présent un graffiti qui commence à s'effacer. Les habitants apprécient ce type de dessin et souhaiteraient qu'il soit rafraîchi. Pourquoi ne pas réaliser une nouvelle œuvre avec un message ?



J'aime



## Un quartier arboré

Le cadre de vie du quartier est agréable. Les habitants apprécient les espaces verts. Certains proposent de planter de nouveaux arbres.

## Rue du 11 novembre 1918

La piste cyclable, dépendant du Département, vient d'être repeinte en jaune, couleur qui ne fait pas l'unanimité. La petite place arborée avec des bancs est très appréciée. Un participant propose de laisser pousser la végétation sur ce type de trottoir pour favoriser la biodiversité.

J'aime



Une question, une idée, une suggestion :  
[yllelouche@ville-chevilly-larue.fr](mailto:yllelouche@ville-chevilly-larue.fr)

# VOUS L'AVEZ DIT !

||



## Pascale et Frédéric

Nous habitons à Chevilly-Larue depuis 38 ans. Nous lisons le magazine régulièrement mais n'avons pas forcément pris le temps de participer à des réunions publiques. Le format de cette balade est très intéressant car il permet un partage avec les autres habitants du quartier et surtout avec les élus, pour un échange réfléchi et constructif. Nous avons appris beaucoup de choses lors de cette balade, sur les droits et les obligations de chacun, notamment en matière d'urbanisme. Nous avons aussi beaucoup apprécié le contact avec les élus. Ils ont été à notre écoute tout au long de la rencontre, sur nos avis et nos suggestions, très disponibles, accessibles, ouverts aux sujets. Cela a été un vrai et bel échange responsable et bienveillant !

||



## Angélique

Je découvre ce nouveau concept de rencontre que je trouve très positif. Je suis venue car j'ai reçu un document publicitaire dans ma boîte aux lettres pour un projet immobilier. Je voulais en savoir plus. Je voulais aussi parler du stationnement. J'ai pu en discuter avec la Maire et les élus présents, ils ont été à l'écoute et ils m'ont rassurée. J'ai découvert que la Ville ne pouvait pas s'opposer à un permis de construire s'il respecte bien toutes les règles. Mais la Maire nous a bien expliqué que la Ville discute avec les promoteurs pour que les projets respectent l'esprit de la ville et préserve son équilibre. Chevilly-Larue est une ville qui a tout pour elle et je me rends compte que les élus sont vigilants pour qu'elle reste un lieu agréable.

||



## Charles et Gérard

Nous sommes amis de longue date et sommes installés à Chevilly-Larue depuis plus de 30 ans. Je n'avais encore jamais participé à des réunions publiques. Je souhaitais participer à cette balade citoyenne, curieux de connaître les projets pour le quartier et la ville, comme par exemple le devenir de l'ancienne épicerie place de la Libération, et surtout rencontrer l'équipe municipale.

### Charles

Par le passé, j'ai assisté à plusieurs réunions publiques sur le métro qui étaient seulement des réunions d'information sans concertation. Je trouve que ces balades citoyennes sont un vrai plus. On a pu aborder de nombreux sujets et j'ai compris que certaines contraintes s'imposent à la mairie. J'ai eu le sentiment que l'équipe municipale était à notre écoute et prenait en considération nos remarques et suggestions.

### Gérard



||

||

||