

DOSSIER PEDAGOGIQUE

SUPER(WO)MAN



"Louisa en Super Girl" - Photo : © Christophe Beaungard

SOMMAIRE

L' exposition	4
Repères	10
Pistes éducatives	18
Bibliographie	19
Informations pratiques	20



L' EXPOSITION

La Maison des arts plastiques a décidé de rendre hommage aux super-héros - figures mythiques de l'humanité - mais en préconisant un angle original et décalé, celui de l'art contemporain. En effet, on ne compte plus les artistes, les photographes ou les sculpteurs qui s'emparent de l'esthétique comics pour, au final, l'amener à parler de notre condition (post) moderne. Une exposition qui nous rappelle que les super-héros, quelque part, c'est nous. L'exposition permettra de découvrir des œuvres d'artistes contemporains s'appropriant la culture comics et mettant en lumière les relations complexes et diverses des expressions artistiques de l'art contemporain. Comme l'univers des comics via la bande dessinée est emprunté par les artistes dans l'art contemporain, les œuvres permettront également de revisiter les clichés sur la place des super-héros et super-héroïnes dans notre société moderne.

L'exposition sera proposée en écho au projet comics « Toutes super-héroïnes » organisé par la Médiathèque Boris Vian.

Avec Christophe Beauregard, Benoit Lapray, Hippolyte Hentgen et Manywild.

Sélection des œuvres d'Ariel Comia, Georgia San Merci et Wolfeyes - Galerie Sakura à Paris.

Restitution du workshop « Miroir, mon beau miroir » avec 9 adolescents, animé par Christophe Beauregard. Le travail photographique réalisé sera présenté au cœur de l'exposition.



BENOIT LAPRAY

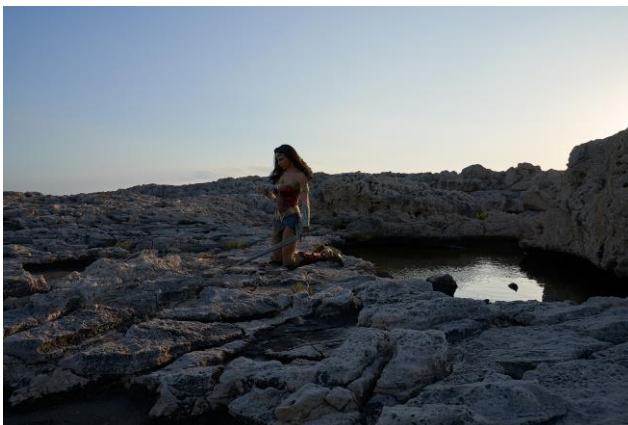
Né en Bourgogne en 1980, Benoit Lapray a voyagé dès son plus jeune âge, accompagnant un père médecin humanitaire. Il étudie l'art, la communication journalistique et la photographie à Lyon, puis part s'installer en Haute-Savoie en 2006. Depuis 2014, il habite et travaille à Paris, comme photographe et retoucheur créatif pour la publicité.
www.benoitlapray.com

Débutée en 2010, la série des photomontages « The quest for the absolute » de Benoit Lapray qui mêle à la fois la photographie de paysages et la mise en scène de Super-Héros de comics américains connaît un succès grandissant : ces images saisissantes où les héros de fanzine se retrouvent seuls, au cœur de paysages naturels grandioses, accordent un lyrisme nouveau à cette mythologie moderne. Les personnages s'y révèlent à la fois insignifiants et grandis par la puissance d'une Nature qui les accompagne.



A l'occasion de l'exposition « Super(wo)man », Benoit Lapray propose trois nouvelles productions sur Wonder Woman.

« Le caractère iconique de cette super-héroïne, devenue un véritable symbole féministe, en fait une figure d'autant plus intéressante à représenter et à mettre en scène dans ce travail ».



CHRISTOPHE BEAUREGARD

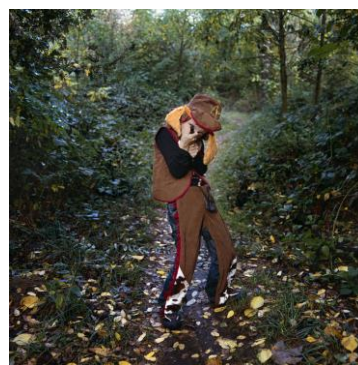
Né en 1966 à Saintes, Christophe Beauregard rentre aux Beaux-Arts de Tours en 1990. Depuis, il réalise des portraits pour les magazines, les marques et les agences de communication, conjointement à sa pratique professionnelle.

Grâce à ses résidences artistiques et culturelles, Christophe Beauregard inscrit ses recherches autour du portrait et de l'identité dans un champ plus social.

www.christophe-beauregard.com

Les photographies de la série *Devils in Disguise* procèdent d'une mise en scène. Prenant pour toile de fond la forêt, un enfant déguisé est saisi en pleine action dans une posture héroïque, offensive ou défensive rappelant les actions des (super) héros vernaculaires dont s'inspirent ces postures. Chaque mise en scène procède de la fusion de deux personnages hybridés : à l'image de leur accoutrement, les petits héros portent alors des noms composites tels des mots valises (le costume de Hulk et le ceinturon de Lucky Luke donnant lieu à *Hulkluck*, la cape de Batman et le bonnet du père Noël à *Christmasman...*). Ces créatures évoquent les hybridations de Ralph Eugene Meatyard ici débarrassées de leur monstruosité pour laisser place à une imagerie populaire dont les signes sont immédiatement identifiables.

Pour l'exposition, ces photographies seront présentées en écho avec une installation photographique conçue pendant un workshop organisé avec de jeunes adolescents.



HIPPOLYTE HENTGEN

Hippolyte Hentgen est un duo composé de Gaëlle Hippolyte et Lina Hentgen, actif depuis 2007. Respectivement nées en 1977 à Perpignan et 1980 à Clermont-Ferrand, elles vivent et travaillent à Paris.

Plusieurs centres d'art et musées leur ont consacré des expositions personnelles ces dernières années. Elles sont représentées par la galerie Sémiose à Paris.

Hippolytehentgen.tumblr.com

Pour l'exposition, Hippolyte Hentgen présentent deux dessins de la Série 1,2,3,4 de 2017 et deux dessins de la Série Sans titre datant de 2015. Seront également exposées sept sculptures issues de l'exposition « Overlay » présentée à la Grande Place, Musée du Cristal Saint-Louis.

Les dessins d'Hippolyte Hentgen se greffent à chaque fois sur une photo trouvée, accentuant ainsi l'impression que le burlesque surgit à brûle-pourpoint dans le réel et qu'après tout il est le bienvenu. L'esprit du duo est tourné vers le collage d'univers parallèles et leur trait lui-même varie volontiers dans un seul et même dessin. Pas innocent, donc, les dessins d'Hippolyte Hentgen qui, derrière leur bouffonnerie, ciblent et comblent un monde installé ou l'on s'ennuie ferme.



La série de sculptures a été réalisée à partir de rebuts de la Cristallerie. Ces éléments ou les objets chinés par les artistes ont été dépréciés, parce qu'ils ne répondent plus à l'exigence de la perfection formelle pour les uns, et parce qu'ils se sont perdus dans le flot des objets de la société de consommation pour les autres. Entre recyclage et hybridation, l'étrange tribu d'Hippolyte Hentgen rend pourtant possible de nouveaux usages et de nouveaux cycles narratifs.



MANYWILD

Née en 1976 à Paris, Manywild (Emmanuelle David) entreprend des études d'arts plastiques qu'elle finit en 1998.

Elle vit et travaille actuellement à Malakoff.

www.manywild.com

Pour l'exposition, plusieurs photographies de la série « Le nouveau Superman » sont présentées, ainsi que la reconstitution d'un loft new-yorkais des années 50. On est chez Superman.



Aujourd'hui le super-héros se place au quotidien. L'accent est mis sur toutes ces choses qui font le quotidien de chacun, des tâches ménagères aux marques de civisme ou d'élégance, ces petites choses qui forment le grand tout d'une vie. Hisser la valeur de ces actions au rang d'héroïsme au lieu de les subir pour certaines, ou de passer à côté pour les autres. Puisqu'il faut faire les choses alors faisons-les au mieux : quiconque remplira ces tâches se verra décerner le statut de Superman.

L'artiste reconstitue un loft new-yorkais des années 50. Elle choisit de montrer une partie de l'intérieur de Superman, car la série de photographies repose sur les tâches liées au foyer. C'est comme si Superman, une fois ces exploits accomplis à l'extérieur se retrouvait chez lui comme un homme au foyer, prenant soin de son appartement de la même manière qu'il s'applique à sauver le monde.



SELECTION D' ŒUVRES – GALERIE SAKURA

ARIEL COMIA

Dans son œuvre baptisée Sue, Ariel Comia nous met face à un tout nouveau super-héros. Et si une chose est sûre, c' est que face à ce nouveau personnage, les méchants risquent de mourir... de rire. En effet, nous avons ici droit à un étrange mélange de Superman et de Wonder Woman. Une figurine insolite et plutôt comique mais qui plait justement de par ses caractéristiques.



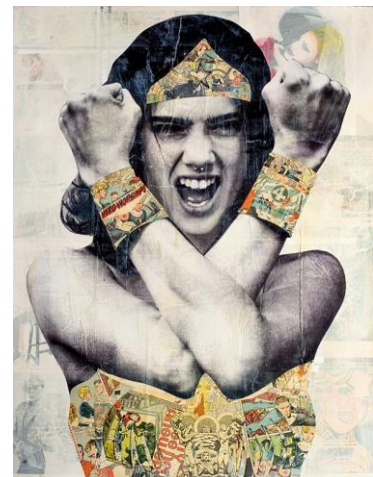
GIORGIA SANS MERCI

Sur cette photo de Giorgia Sans Merci, intitulée Wonder Chores, on voit Wonder Woman en train de s' adonner à des tâches ménagères. Eh oui, si pas de mission prévue pour aujourd' hui ? Alors autant s' occuper. L' héroïne est donc ici en train de repasser sur sa table de repassage, bigoudis dans les cheveux et maquillage toujours aussi impeccable.



WOLF EYES

Dans Hero Worship, Wolfeyes nous met cette fois-ci face à Wonder Woman. Croisant les bras comme pour se protéger des balles de ses adversaires, le personnage qui se tient devant nous est vêtu d' un costume coloré tout comme sait si bien le faire Wolfeyes. Subtile mélange de noir et blanc et de couleurs, sur cette photo, on ne peut qu' apprécier la beauté de ce qu' est l' art contemporain. Son travail n' est pas vraiment du Pop Art, ce n' est pas vraiment du Street Art, ce n' est pas vraiment de la photographie, c' est quelque chose de neuf et d' amusant.



REPERES



PETITE HISTOIRE DES SUPER-HEROS

Fortement attaché à l'univers de la science-fiction et aux séries américaines de la première moitié du 20^{ème} siècle, on oublie souvent que les super-héros nous viennent de la **mythologie**. En effet, dans la mythologie grecque ou romaine on trouve beaucoup de personnages accomplissant des exploits surhumains : c'est le cas par exemple de certains dieux ou demi-dieux comme **Héraclès** chez les Grecs (**Hercule** chez les Romains), ou **Thor** dans la mythologie scandinave.

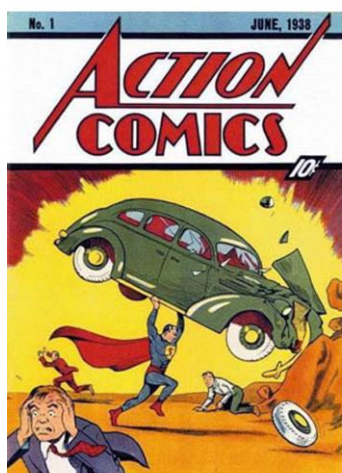


1. Hercule, par François Joseph Bosio, 1824

2. Thor, par M. Eskil Winge, 1872

Le personnage du « surhomme » apparaît d'abord dans les fameux romans-feuilletons du XIX^{ème} siècle. Ces romans paraissent sous forme d'épisodes de quelques pages dans les journaux. On voit aussi des personnages de fiction qui n'ont pas vraiment de pouvoirs mais qui présentent des capacités exceptionnelles, comme Sherlock Holmes et son intelligence hors normes.

Le super-héros au sens où on l'entend aujourd'hui apparaît dans les **années 1930** dans la bande dessinée américaine, dans les *Comics strips* et *Comic books*.



Voici quelques exemples de super-héros et super-héroïnes :

SUPERMAN

Apparu en 1938, et considéré comme le premier super-héros au sens moderne du terme. Son apparition est considérée comme marquant le début de l'âge d'or, de 1938 à 1954, des comics. Son origine extraterrestre lui vaut de posséder tout un éventail de super-pouvoirs : force physique colossale, capacité à voler, rapidité extraordinaire...



BATMAN

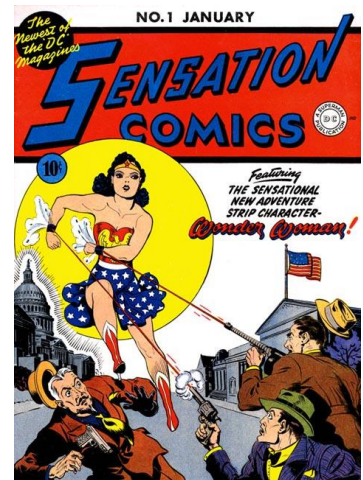
Créé en 1939, il n'a aucun pouvoir surhumain. Batman n'est qu'un simple humain qui a décidé de lutter contre le crime après avoir vu ses parents se faire abattre par un voleur dans une ruelle de Gotham City, la ville où se déroulent la plupart de ses aventures.



WONDER WOMAN

Apparaît en 1941, elle est l'une des premières super-héroïnes et demeure la plus célèbre d'entre elles. Dans la plupart des adaptations, Wonder Woman est la princesse Diana d'une tribu d'Amazones dont les origines sont liées à la mythologie grecque. Ambassadrice amazone dans notre monde, elle possède différents pouvoirs surnaturels ainsi que des cadeaux des dieux grecs, comme un lasso magique et des bracelets à l'épreuve des balles. Elle fait aussi partie de la Ligue des justiciers d'Amérique.

Marston a voulu faire de Wonder Woman un personnage féministe, et la plupart des scénaristes qui ont repris le personnage, particulièrement ceux des années 1980 et suivantes, l'ont représentée ainsi.



Les héros extraordinaires que l'on retrouve principalement dans les comics possèdent au moins **2-3 des caractéristiques suivantes** :

- Des **capacités extraordinaires** (force surhumaine, rapidité...). Le super-héros combat les menaces qui pèsent sur la société.
- Une **double identité**
- Un **costume distinctif** qu'il porte lorsqu'il effectue des actes héroïques et qu'il abandonne quand il reprend ses activités d'individu ordinaire.

Beaucoup d'autres super-héros sont apparus par la suite : Spiderman (1962), X-Men (1963), Iron Man (1963), Dragon Ball (1984), Naruto (1999).

LES SUPER-HEROS DANS L' ART

La représentation du héros sous l' antiquité et la renaissance : l' homme parfait.

Le mythe du héros est un thème récurrent depuis l' antiquité car il symbolise l' homme idéal, l' homme parfait, qui, par définition n' existe pas.

Les proportions idéales durant l' antiquité et la renaissance : Le **Doryphore par Polyclète**, 450-440 av JC. Le sculpteur grec Polyclète cherchait à démontrer, par une statue « dont toutes les parties seraient entre elles dans une proportion parfaite ». La statue qu' il a créée en respectant ces règles est considérée comme un chef d' œuvre incontestable.

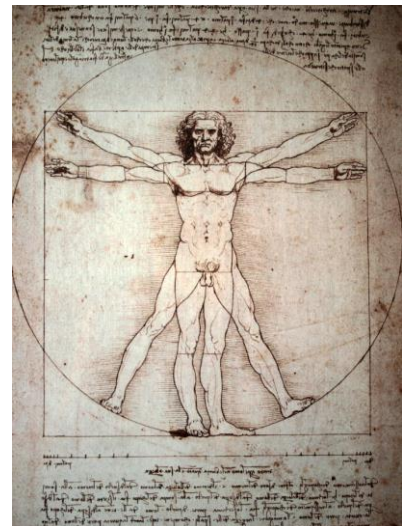
C' est la théorie du canon, la règle selon laquelle le corps humain est soumis à un canon esthétique régit par la symétrie et le nombre. Cette théorie est reprise par **Michel-Ange** en 1501-1504 avec la statue David, ainsi que par **Léonard de Vinci** en 1492, dans l' Homme de Vitruve.



Polyclète - *Le Doryphore*



Michel-Ange - *David*



Léonard de Vinci - *L' homme de Vitruve*

Du héros au super-héros.

Le tableau *Le Serment des Horaces* de **Jacques-Louis David**, peint en 1784 fait de son peintre le chef du néoclassicisme en France. Dans ce tableau, il présente la figure du héros comme celle qui exalte les vertus morales, héroïques et patriotiques.

A travers les héros, les artistes de cette époque veulent remettre au goût du jour les grandes vertus telles que le courage, le don de soi pour sa patrie...

Au-delà des héros grecs et romains, les artistes néoclassiques recherchent dans leurs œuvres la perfection de la composition néoclassique dans la mise en scène des personnages, du décor qui obéissent à des lignes de construction.

Représentation dans l' art contemporain.

Les super-héros sont nés entre le krash boursier de 1929 et la seconde guerre mondiale. Grâce à leurs pouvoirs extraordinaires au service du collectif, les super-héros permettaient au peuple de s' évader en cette période de crise et revêtaient les principales valeurs chères à l' Amérique : **le courage et l' espoir.**

Durant la seconde guerre mondiale, ils deviennent les **gendarmes du monde** : Batman combat la pègre, Captain Améria le nazisme et plus tard, ils combattront le communisme et deviendront des images de propagande pendant la guerre froide.

L' art de la deuxième moitié du XXème étant souvent un miroir des phénomènes de société, les super-héros font aussi une percée sur la scène artistique... où leurs capacités sont sérieusement mises à mal.

Andy Warhol

Artiste du Pop Art, il dénonce la consommation de masse à tout prix, celle qui réduit, selon lui, l' art à un produit de consommation éphémère, jetable et bon marché. En 1960, il transforme en art les imageries quotidiennes, celles connues de tous, ancrées dans l' imaginaire collectif (superman par exemple) ainsi que les objets de supermarché en icônes de la civilisation contemporaine, ils les portent à l' image d' œuvres d' art. Il se prend en photo en costume de Robin, l' allié de Batman, et retravaille sur les images de comics en sérigraphie.



Anthony Lister

Artiste australien vivant à Brooklin, il utilise des éléments issus de la culture populaire ou urbaine comme les images de super-héros, ainsi que les tags et étiquettes promotionnelles de magasin pour recréer des images déstructurées et étranges des super-héros. Il appartient au mouvement « Lowbrow » forme d' art contemporain qui se réapproprie les codes issus de la culture populaire (pub, tv, comics, cartoons...).



Virginie Barré

Plasticienne française, Virginie Barré se sert d'une profusion d'images trouvées plus ou moins rémanentes, de personnages avérés, d'histoires racontées, Virginie Barré négocie d'abord avec son propre inconscient de spectateur, et ce désordre intime inavouable de la mémoire contemporaine, qui fait se côtoyer Claude Cahun et Agatha Christie, Fantômette et Virginia Wolf, Daria et Simone de Beauvoir. Avec Fat Bat ou Fat Spiderman, les super-héros de Virginie Barré ont perdu la ligne et se sont empâtés. Ils sont à l'image d'une population américaine dont un tiers désormais est obèse.



Sacha Goldberger

Photographe [français](#). Après avoir donné sa vision de la vieillesse chez les super-héros dans son travail sur Mamika, Sacha Goldberger continue d'explorer ces personnages avec une vision toujours très personnelle. *Et si Superman était né au XVIIe siècle ? Et si Hulk avait été Duc ? Et si Van Eyck avait fait le portrait de Blanche-Neige ?* De sa fréquentation avec ces personnages, qui remonte à l'enfance, est né un désir de se les réapproprier, de les faire revenir dans le giron de l'histoire de l'art, de les rapatrier de l'Amérique lointaine au cœur de la vieille Europe. Sacha a souhaité confronter ces figures tutélaires de la mythologie américaine contemporaine au regard des peintres de l'école Flamande.



Gilles Barbier

Plasticien français, Gilles Barbier est le plus féroce dans le registre de la désacralisation des super-héros : il envoie tout ce beau monde à l'hospice. Se basant sur la date de naissance de Superman (1932) ou de Captain America (1940), l'artiste en tire des conséquences : les super-héros sont des personnes âgées. Dans son installation désopilante, Hulk est en chaise roulante, Superman en déambulateur et Captain America est sous perfusion.



D' autres artistes encore mettent en scène les super-héros : **Nicolas Silberfaden** les fait fondre en larme, **Adrian Tranquilli** les met à genoux et **Andreas Englund** les représente vieillissant. Certains artistes comme **Gregg Segal**, **Martin Beck** ou **Juan Pablo Echeverri** se chargent de dégonfler la baudruche une bonne fois pour toutes en confrontant les super-héros aux trivialités du quotidien : Superman récurer les toilettes, Wonder Woman descend les poubelles, Flash s' immortalise au Photomaton du coin et Batman finit sa nuit seul avec un bagel pour tout viatique.



Adrian Tranquilli



Nicolas Silberfaden



Andreas Englund



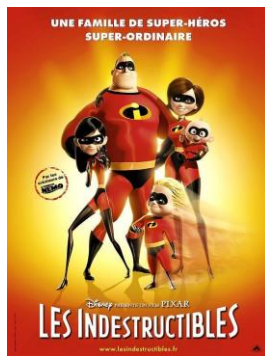
Gregg Segal



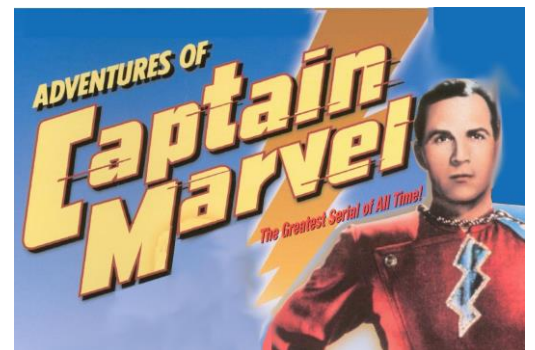
Martin Beck

LES SUPER-HEROS ET LE CINEMA

Un film de super-héros est un sous-genre cinématographique présentant des caractéristiques des film d' action, de science-fiction ou de fantasy et mettant en scène les actions d' un ou plusieurs super-héros, individus qui possèdent des pouvoir surhumains et s' en servent pour protéger la population. Ces films sont généralement orientés vers l' action et ont souvent en commun la présentation de l' origine des pouvoirs des super-héros ainsi que l' apparition d' un ou plusieurs super-vilains. La plupart des films de super-héros sont basés sur des comics, Marvel, DC et Dark Horse en étant les éditeurs les plus connus. D' autres, tels que Darkman, Les Indestructibles, Incassable, Hancock, Chronicle, Megamind et On l' appelle Jegg Robot sont des scénarios originaux.



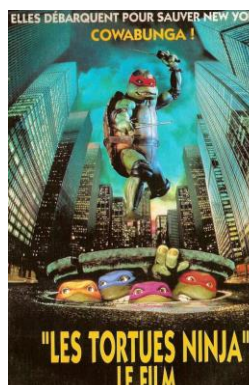
Peu après l' apparition des super-héros dans les comics, leurs aventures sont adaptées au cinéma sous forme de serial visant un jeune public, le premier étant Le capitaine Marvel en 1941. Des serial sur Batman (1943), Captain America (1944) et Superman (1948) suivent par la suite.



En 1978, Superman est le premier film moderne de super-héros et marque le renouveau du genre étant un immense succès commercial.

Dans les années 1990, les productions s' accélèrent : Les Tortues ninja, Darkman, Power Rangers le film, ...

Mais c' est pendant les années 2000 que les films de super-héros prennent véritablement leur essor.



PISTES EDUCATIVES

Les super-héros sont l'héritage d'un esprit d'héroïsme qui vient de loin dans l'histoire des hommes : on peut trouver des racines médiévales, voir antiques (on pense à Hercule ou Prométhée dont Superman a sans doute hérité).

Un super-héros est généralement un type de justicier se distinguant par des capacités hors du commun, lesquelles dérivent le plus souvent de pouvoirs surhumains ou surnaturels.

1. Le Super-héros a une double vie.

Le super-héros a souvent une double vie et se transforme.

On pourra proposer des compositions plastiques, collages ou des dessins s'appuyant sur la double identité, les transformations :

- **Travail recto verso...** découpe du même personnage mais d'un côté dans la vraie vie et de l'autre lorsqu'il devient super-héros.
- **Dessus/dessous**, pliage type carte postal qui s'ouvre : double couche, un personnage anodin avec sous son costume les couleurs flash du super-héros.
- Personnages collés **en accordéon** afin que l'on voit l'une ou l'autre des facettes du super-héros de chaque côté.



2. Le super-héros a des super-pouvoirs.

Il a une force surhumaine, des capacités extraordinaires, voit loin, va très vite, vole...

- On pourra observer **la musculature** normale d'un homme ou d'une femme et amplifier le dessin, au crayon, avec un logiciel de retouches d'images...
- On pourra aussi utiliser **les points de vue** pour rendre le personnage plus grand, plus fort... (contre plongée, déformation des parties en avant de l'image...)



3. Le super-héros a un costume distinctif, souvent très coloré.

Fabriquer un **costume original** avec des mousses, des plaques de polystyrène, crépon, voile...

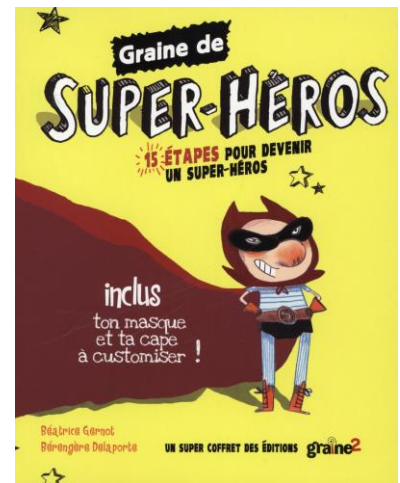
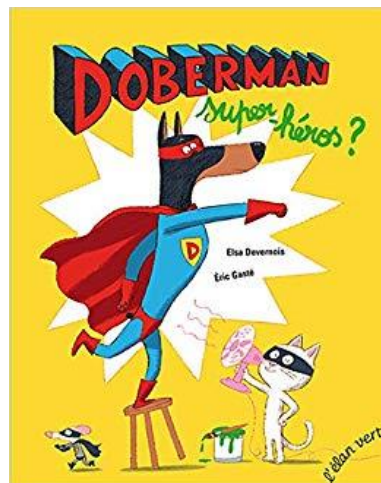
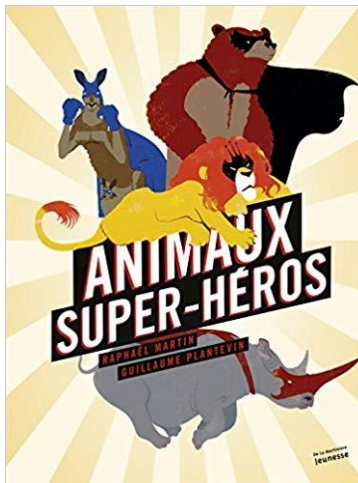
Voir comment le costume change la façon de bouger (membres, corps...).



BIBLIOGRAPHIE

Littérature pour enfants sur le thème du super-héros.

- **Doberman super-héros**, Elsa Devernois & Eric Gasté, L' élan vert, 2014. 3/5 ans
- **Les super-héros détestent les artichauts**, Benjamin Lacombe & Sébastien Perez, Albin Michel, 2014. A partir de 3 ans.
- **Allo, héros super ? J' aime lire n°227**, Gwendoline Raisson & Vincent Bergier, Bayard jeunesse, 2014, à partir de 6 ans.
- **Animaux super-héros**, Raphaël Martin & Guillaume Plantevin, La Martinière jeunesse, 2015, à partir de 9 ans.
- **Mini animaux, maxi héros**, Raphaël Martin & Guillaume Plantevin, La Martinière jeunesse, 2016, à partir de 9 ans.
- **Graine de super-héros, 15 étapes pour devenir un super-héros**, Béatrice Delaporte & Bérangère Gernot, Graine 2, 2011.
- **Tous super-héros**, Jean-Christophe Camus, Lilian Thuram & Benjamin Chaud, Delcourt, 2016.



Pour approfondir la question des super-héros.

- **Le petit livre des super-héros**, Philippe Lombard, First, 2016.
- **Les super-héros au cinéma**, Olivier Delacroix, éditions Hoëbeke, 2012.
- **Abécédaire des super-héros**, Agnès Lestrade & Cristian Turdera, Editions Milan, 2009.
- **Marvel, l' encyclopédie**, Huginn & Muninn, 2015.
- **Catalogue de l' exposition « L' art de DC : l' aube des super-héros »**, Jean-Jacques Launier, Art Ludique le Musée, 2017.

INFORMATIONS PRATIQUES

SUPER (WO)MAN

l'exposition à la maison des arts plastiques **Rosa Bonheur**
du **29 septembre** au **9 novembre** 2018

Un hommage aux super-héros, ces mythes et stéréotypes de la modernité

Les artistes :

Christophe Beauregard / Benoît Lapray / Hippolyte Hentgen / Manywild

Sélection d'œuvres* de **Ariel Comia / Giorgia Sans Merci / Wolfeyes**

Restitution du workshop **Miroir, mon beau miroir** animé par Christophe Beauregard.

Rendez-vous artistiques**

Vernissage

Samedi 29 septembre à **17h**

Venez en famille vivre l'aventure des super-héros et repartez avec votre photo souvenir !

Atelier découverte

Mercredi 12 septembre de **14h-17h**

De 7 à 10 ans

Animés par **Marjorie Brunet & Fulvia Nicolini**

Un atelier de création qui mêle les arts plastiques et les arts numériques.

Midi une expo - ½ heure chrono

Vendredi 12 octobre à **12h**

Tout public

Atelier parent / enfant

Samedi 13 octobre de **15h-17h**

À partir de 6 ans

Animé par l'artiste **Manywild**

Dessins de super-héros et prises de vues dans le décor d'un loft new-yorkais !

Atelier "super-stéréotype ?!"

Du **22** au **24** octobre de **10h-12h30**

À partir de 13 ans à la médiathèque **Boris Vian**

Animé par l'artiste **Maïc Batman**

Création d'un fanzine.

** Gratuit, sur réservation : 01 56 34 08 37

Christophe Beauregard est représenté par la **Ségolène Brossette galerie**, Paris.

Hippolyte Hentgen est représenté par la **galerie Sémiose**, Paris.

Remerciements à la **galerie Sémiose** pour le prêt des œuvres

***Galerie Sakura**, Paris



Maison des arts plastiques Rosa Bonheur - 34, rue Henri Cretté - 01 56 34 08 37 - artsplastiques@ville-chevilly-larue.fr



Visite libre > Lundi & mardi : 14h-19h / Mercredi, jeudi, vendredi : 14h-17h30 / Samedi : 14h-18h

